



МИНИСТЕРСТВО ОБРАЗОВАНИЯ КАМЧАТСКОГО КРАЯ

КРАЕВОЕ ГОСУДАРСТВЕННОЕ АВТОНОМНОЕ УЧРЕЖДЕНИЕ  
КАМЧАТСКИЙ ЦЕНТР ИНФОРМАТИЗАЦИИ И ОЦЕНКИ КАЧЕСТВА ОБРАЗОВАНИЯ  
(КГАУ «Камчатский центр информатизации и оценки качества образования»)

УТВЕРЖДАЮ

Директор краевого государственного  
автономного учреждения «Камчатский  
центр информатизации и оценки качества  
образования»

Е.С. Шкирина

**СТАТИСТИКО-АНАЛИТИЧЕСКИЙ ОТЧЕТ**  
по результатам мониторинговых исследований качества знаний  
по учебному предмету «Русский язык»  
учащихся 8-х – 11-х классов общеобразовательных организаций  
Камчатского края в 2020/2021 учебном году

г. Петропавловск-Камчатский  
2021 год

## Оглавление

Обоснование проведения Исследования.....	5
Результаты мониторинговых исследований качества знаний по русскому языку учащихся 8-х классов общеобразовательных организаций Камчатского края в 2020/2021 учебном году.....	7
Характеристика КИМ Исследования .....	7
Специфика оценивания заданий КИМ.....	8
Характеристика контингента участников Исследования.....	8
Статистический анализ результатов Исследования.....	14
Статистический анализ выполнения заданий.....	21
Характеристика выявленных сложных для участников Исследования заданий (с описанием типичных ошибок и выводов о вероятных причинах затруднений при выполнении указанных заданий).....	24
Общие выводы по результатам КДР .....	26
Результаты мониторинговых исследований качества знаний по русскому языку учащихся 9-х классов общеобразовательных организаций Камчатского края в 2020/2021 учебном году.....	27
Характеристика КИМ Исследования .....	27
Специфика оценивания заданий КИМ.....	28
Характеристика контингента участников Исследования.....	28
Статистический анализ результатов Исследования.....	34
Статистический анализ выполнения заданий.....	40
Характеристика выявленных сложных для участников Исследования заданий (с описанием типичных ошибок и выводов о вероятных причинах затруднений при выполнении указанных заданий).....	42
Общие выводы по результатам КДР .....	42
Результаты мониторинговых исследований качества знаний по русскому языку учащихся 10-х классов общеобразовательных организаций Камчатского края в 2020/2021 учебном году.....	44
Характеристика КИМ Исследования .....	44
Специфика оценивания заданий КИМ.....	45
Характеристика контингента участников Исследования.....	45
Статистический анализ результатов Исследования.....	50
Статистический анализ выполнения заданий.....	56
Характеристика выявленных сложных для участников Исследования заданий (с описанием типичных ошибок и выводов о вероятных причинах затруднений при выполнении указанных заданий).....	59
Общие выводы по результатам КДР .....	59
Результаты мониторинговых исследований качества знаний по русскому языку учащихся 11-х классов общеобразовательных организаций Камчатского края в 2020/2021 учебном году.....	61
Характеристика КИМ Исследования .....	61
Специфика оценивания заданий КИМ.....	62
Характеристика контингента участников Исследования.....	62

Статистический анализ результатов Исследования.....	67
Статистический анализ выполнения заданий.....	73
Характеристика выявленных сложных для участников Исследования заданий (с описанием типичных ошибок и выводов о вероятных причинах затруднений при выполнении указанных заданий).....	76
Общие выводы по результатам КДР .....	76
Общие итоги по результатам мониторинговых исследований качества знаний по учебному предмету «Русский язык»:.....	78

Перечень условных обозначений, сокращений и терминов, используемых в отчете:

АТЕ	Административно-территориальная единица
ГИС СГО	Государственная информационная система Камчатского края "Сетевой город"
ГО	Городской округ
ЕГЭ	Единый государственный экзамен
Исследования	Мониторинговые исследования качества знаний по обязательным учебным предметам учащихся 8-х, 9-х, 10-х, 11-х классов общеобразовательных организаций Камчатского края в 2020/2021 учебном году
КДР	Комплексная диагностическая работа
КИМ	Контрольные измерительные материалы
МО	Муниципальный округ
МР	Муниципальный район
МСОКО	Модуль государственной информационной системы Камчатского края «Сетевой город» «Многоуровневая система оценки качества образования»
ОВЗ	Ограниченные возможности здоровья
ОГЭ	Основной государственный экзамен
ОМСУ	Органы местного самоуправления, осуществляющие управление в сфере образования в Камчатском крае
ОО	Общеобразовательная организация, осуществляющая образовательную деятельность
ОО, подведомственные Министерству образования КК	Общеобразовательные организации, подведомственные Министерству образования Камчатского края
Регламент	Регламент проведения мониторинговых исследований качества знаний по обязательным предметам обучающихся 8-х, 9-х, 10-х, 11-х классов общеобразовательных организаций в Камчатском крае (утверждён приказом Министерства образования Камчатского края от 26.11.2019 № 279)
ФГОС ООО	Федеральный государственный образовательный стандарт основного общего образования

## Обоснование проведения Исследования

Целью проведения Исследования по русскому языку в 8-х – 11-х классах является выявление индивидуального уровня освоения учащимися предметного содержания курса русского языка и уровня сформированности умений и навыков в соответствии с требованиями ФГОС ООО.

Задачами Исследования являются:

- получение сведений об уровне образовательных достижений обучающихся 8-х – 11-х классов региона по русскому языку;
- определение проблемных тем/разделов/курсов в подготовке обучающихся;
- выявление элементов содержания, вызывающих наибольшие затруднения и определение возможных причин;
- прогнозирование результатов прохождения государственной итоговой аттестации обучающимися 9-х и 11-х классов.

Проведение Исследования позволяет выявить следующие аспекты построения образовательной траектории обучающихся Камчатского края:

- соответствие /несоответствие подготовки учащихся требованиям стандарта;
- уровень подготовки школьников и пробелы в прохождении образовательной программы по предмету;
- уровень образовательных достижений школьников (низкий, достаточный, высокий);
- сформированность умений использовать приобретенные знания в повседневной жизни.

Инструментом Исследования является КДР по русскому языку.

Объект Исследования – индивидуальные образовательные достижения учащихся 8-х – 11-х классов общеобразовательных организаций Камчатского края по русскому языку.

Предметом Исследования являются результаты КДР.

Оценивание выполнения заданий КДР осуществляется коллегиально учителями ОО на основе критериальной оценки результатов освоения учащимися основной образовательной программы через определение уровня сформированности знаний и учебных навыков при завершении изучения определенного блока учебной информации (суммативное внутреннее оценивание).

Обработка результатов осуществлялась с использованием ГИС СГО. Результаты оценивания вносились в МСОКО посредством заполнения Протоколов на уровне ОО. Региональный оператор обеспечивает выгрузку автоматически формируемых информационной системой отчетов из МСОКО, формирует единую статистическую базу данных Исследования, осуществляет обработку массивов данных, проводит анализ.

Анализ результатов выполнения заданий работы предполагает определение и расчет показателей:

1. определение уровня сформированности предметных результатов (расчет доли обучающихся, освоивших предметную подготовку), в том числе:
  - анализ индивидуальных результатов участников;
  - анализ выполнения заданий по ОО;
2. соотнесение результатов выполнения заданий работы по:
  - группам участников (параллелям классов);
  - предметному содержанию;
  - территориальным единицам Камчатского края;
  - ОО - участникам
3. статистика по отметкам.

Значения показателя результативности выполнения работы распределяются по уровням в соответствии с порядком, установленным в МСОКО, следующим образом: низкая результативность – 0-59%; достаточная результативность – 60-69%; высокая

результативность – 70-100%.<sup>1</sup> На основе представленного распределения результативности выполнения заданий работы определены уровни освоения основной образовательной программы - низкий (0-59%), достаточный (базовый) (60-69%), высокий (70-100%).

Объективность проведения Исследования обеспечивалась за счет соблюдения мер информационной безопасности - предоставление материалов в зашифрованном виде, оценивание в соответствии с критериями, организация на муниципальном и школьном уровнях контроля за соблюдением процедуры.

Исследование по русскому языку обучающихся 8-х – 11-х классов общеобразовательных организаций в Камчатском крае проводилось в сроки, утвержденные приказом Министерства образования Камчатского края от 19.11.2020 года № 996, в соответствии с Регламентом.

В Исследовании приняли участие ОО региона, в которых укомплектованы восьмые, девятые, десятые и одиннадцатые классы. Обучающиеся выполняли КДР в ОО по месту обучения. Сопровождение Исследования на местах обеспечили педагоги, работающие в параллели заявленных классов. Контроль за проведением Исследования в ОО осуществляли представители администрации ОО и ОМСУ. Инструктивные материалы были размещены на технологической странице сайта <http://gia41.ru/> в виде зашифрованных архивов.

Информационно-аналитическое и организационно-технологическое обеспечение проведения КДР, методическую, техническую и консультационную поддержку участников Исследования обеспечивало краевое государственное автономное учреждение «Камчатский центр информатизации и оценки качества образования».

---

<sup>1</sup> Фомина Н.Б. Формирование многоуровневой системы оценки качества образования: методическое пособие. - Самара: издательский дом «Федоров», 2016.

# Результаты мониторинговых исследований качества знаний по русскому языку учащихся 8-х классов общеобразовательных организаций Камчатского края в 2020/2021 учебном году

## Характеристика КИМ Исследования

Содержание диагностической работы соотносится с требованиями к результатам освоения основной образовательной программы основного общего образования, определенных ФГОС ООО (утв. приказом Министерства образования и науки РФ от 17 декабря 2010 г. N 1897) с учетом Примерной основной образовательной программы основного общего образования (одобрена решением Федерального учебно-методического объединения по общему образованию (протокол от 8.04.2015 № 1/15).

Задания КДР составлены на основе материалов открытого банка заданий для проведения в 2020 году ОГЭ по русскому языку, в соответствии с Кодификатором проверяемых требований к результатам освоения основной образовательной программы основного общего образования и элементов содержания для проведения основного государственного экзамена по русскому языку, размещенном на официальном сайте ФГБНУ «Федерального института педагогических измерений».<sup>2</sup>

КДР по русскому языку для обучающихся 8-х классов проводилась 09 декабря 2020 года.

На выполнение заданий работы отводилось 40 минут.

Каждый вариант КИМ включает в себя 15 заданий, соответствующих проверке знаний на базовом уровне, различающихся формой и уровнем сложности, выполнение которых предполагает знакомство с предложенным текстом.

В КДР предложены два вида заданий с кратким ответом – задания на выбор и запись одного правильного ответа из предложенного перечня ответов (2 задания) и задания открытого типа на запись самостоятельно сформулированного краткого ответа (13 заданий) – из шести основных содержательных разделов курса русского языка: «Синтаксис» – 7 заданий, «Орфография» – 3 задания, «Морфология» – 2 задания и по одному заданию из разделов «Лексика и фразеология», «Речь. Чтение. Адекватное понимание письменной речи», «Выразительность русской речи».

Проверяемые элементы содержания представлены в таблице 1.

Таблица 1. Проверяемые элементы содержания

№ задания	Проверяемые элементы содержания
1	Текст как речевое произведение. Смысловая и композиционная целостность текста. Анализ текста
2	Лексика и фразеология. Лексическое значение слова. Синонимы
3	Выразительные средства лексики и фразеологии. Анализ средств выразительности
4	Правописание приставок
5	Правописание корней
6	Правописание -Н- и -НН- в различных частях речи
7	Грамматика. Морфология. Самостоятельные и служебные части речи
8	Грамматика. Морфология. Морфологический анализ слова
9	Грамматика. Синтаксис. Словосочетание
10	Грамматика. Синтаксис. Словосочетание
11	Предложение. Грамматическая основа предложения
12	Предложение. Грамматическая основа предложения

<sup>2</sup> <http://www.fipi.ru/> – официальный сайт ФГБНУ «Федеральный институт педагогических измерений», открытый банк заданий

№ задания	Проверяемые элементы содержания
13	Предложение. Подлежащее и сказуемое как главные члены
14	Второстепенные члены предложения. Осложненное простое предложение
15	Второстепенные члены предложения. Осложненное простое предложение

Задания КДР по русскому языку для обучающихся 8-х классов однотипны по способам предъявления языкового материала. Обучающиеся работают с языковыми явлениями, предъявленными в предложенном тексте. 13 заданий проверяют умение опознавать языковые единицы и проводить различные виды их анализа, 2 задания выявляют уровень сформированности умения адекватно понимать информацию письменного сообщения.

### Специфика оценивания заданий КИМ

За верное выполнение каждого задания восьмиклассник получает 1 балл. За неверный ответ или отсутствие ответа выставляется 0 баллов. Максимальное количество баллов, которое может набрать диагностируемый, правильно выполнивший все задания работы – 15 баллов.

Оценка практической грамотности обучающихся и фактической точности их письменной речи в заданиях КДР не производится, но допустимо снижение итогового количества баллов на 1 балл, если диагностируемый допускает орфографические ошибки при записи ответов.

С учётом суммарного количества баллов, выставленных за выполнение всех заданий работы, подсчитывается общий балл, который переводится в отметку по пятибалльной шкале, в соответствии с критериями выставления отметок в МСОКО. Итоговая оценка автоматически формируется после заполнения протокола по результатам проведения КДР согласно критериям выставления отметок в МСОКО.

### Характеристика контингента участников Исследования

В выполнении заданий КДР по русскому языку приняли участие 2068 обучающихся 8-х классов из 97 общеобразовательных организаций, 10 муниципальных районов, 3 городских округов и 1 муниципального округа, что составило 60,5% от общего числа обучающихся 8-х классов Камчатского края.

Снижение количества участников Исследования в 2020 году обусловлено неблагоприятной эпидемиологической обстановкой, связанной с распространением коронавирусной инфекции на территории Камчатского края. Динамика контингента участников Исследования за последние три года представлена в таблице 2.

Таблица 2. Динамика контингента участников Исследования

2020		2019		2018	
чел.	% от общего числа обучающихся в 8-х классах в Камчатском крае	чел.	% от общего числа обучающихся в 8-х классах в Камчатском крае	чел.	% от общего числа обучающихся в 8-х классах в Камчатском крае
2068	60,5	2830	85,0	3006	88,0

Значительная доля участников Исследования качества знаний по русскому языку приходится на восьмиклассников городских (66,5%) и сельских (21,7%) дневных общеобразовательных организаций. Распределение обучающихся по типам ОО представлено в таблице 3.



Таблица 3. Распределение учащихся по типам ОО

Группы учащихся	Количество участников	
	человек	%
• учащиеся лицеев и гимназий, школ с углубленным изучением отдельных предметов	155	7,5%
• учащиеся городских дневных общеобразовательных организаций	1376	66,5%
• учащиеся сельских дневных общеобразовательных организаций	448	21,7%
• учащиеся вечерних (сменных) общеобразовательных организаций	73	3,5%
• учащиеся общеобразовательных организаций для обучающихся с ОВЗ	16	0,8%

Распределение участников Исследования по АТЕ, по ОО Камчатского края представлено в таблице 4.

Таблица 4. Распределение участников Исследования

№	Наименование АТЕ	Количество участников (человек)	% от общего числа обучающихся в 8-х классах в ОО	% от общего числа обучающихся в 8-х классах в Камчатском крае
1.	Алеутский муниципальный округ	7		0,20%
1.1	МБОУ «Никольская средняя общеобразовательная школа»	7	70,0%	0,20%
2.	Быстринский муниципальный район	21		0,61%
2.1	МБОУ «Анавгайская средняя общеобразовательная школа»	4	80,0%	0,12%
2.2	МБОУ «Быстринская средняя общеобразовательная школа»	17	50,0%	0,50%
3.	Вилучинский городской округ	200		5,85%
3.1	МБОУ «Средняя школа № 1»	60	74,1%	1,76%
3.2	МБОУ «Средняя школа № 2»	50	92,6%	1,46%
3.3	МБОУ «Средняя школа № 3»	30	71,4%	0,88%
3.4	МБОУ «Средняя школа № 9»	60	83,3%	1,76%
4.	Елизовский муниципальный район	382		11,18%
4.1	МБОУ «Елизовская средняя школа № 3»	42	58,3%	1,23%
4.2	МБОУ «Корякская средняя школа»	25	48,1%	0,73%
4.3	МБОУ «Лесновская основная школа»	6	66,7%	0,18%
4.4	МБОУ «Начикинская средняя школа»	11	100,0%	0,32%
4.5	МБОУ «Пионерская средняя школа имени М.А. Евсюковой»	36	63,2%	1,05%
4.6	МБОУ «Раздольненская средняя школа имени В.Н. Ролдугина»	9	37,5%	0,26%
4.7	МБОУ «Нагорненская средняя школа»	16	80,0%	0,47%

№	Наименование АТЕ	Количество участников (человек)	% от общего числа обучающихся в 8-х классах в ОО	% от общего числа обучающихся в 8-х классах в Камчатском крае
4.8	МБОУ «Елизовская основная школа № 4»	16	84,2%	0,47%
4.9	МБОУ «Елизовская средняя школа № 1 имени М.В. Ломоносова»	58	61,7%	1,70%
4.10	МБОУ «Елизовская средняя школа № 2»	36	52,9%	1,05%
4.11	МБОУ «Елизовская средняя школа № 7 им. О.Н. Мамченкова»	67	81,7%	1,96%
4.12	МБОУ «Елизовская средняя школа № 9»	42	58,3%	1,23%
4.13	МБОУ «Николаевская средняя школа»	7	26,9%	0,20%
4.14	МБОУ «Паратунская средняя школа»	11	68,8%	0,32%
5.	Карагинский муниципальный район	27		0,79%
5.1	МБОУ «Ивашкинская средняя школа»	5	83,3%	0,15%
5.2	МБОУ «Карагинская основная общеобразовательная школа»	3	75,0%	0,09%
5.3	МБОУ «Оссорская средняя школа»	15	60,0%	0,44%
5.4	МБОУ «Тымлатская средняя школа»	4	66,7%	0,12%
6.	Мильковский муниципальный район	12		0,35%
6.1	МКОУ «Шаромская средняя школа»	2	66,7%	0,06%
6.2	МКОУ «Атласовская средняя школа»	2	100,0%	0,06%
6.3	МКОУ «Лазовская средняя школа»	4	100,0%	0,12%
6.4	МКОУ «Долиновская средняя школа»	4	100,0%	0,12%
7.	Олюторский муниципальный район	29		0,85%
7.1	МКОУ «Ачайваямская средняя школа»	5	83,3%	0,15%
7.2	МКОУ «Апукская средняя школа»	3	100,0%	0,09%
7.3	МКОУ «Вывенкская средняя школа»	2	66,7%	0,06%
7.4	МКОУ «Пахачинская средняя школа»	3	100,0%	0,09%
7.5	МКОУ «Среднепахачинская средняя школа»	1	50,0%	0,03%
7.6	МКОУ «Тиличикская средняя школа»	7	25,9%	0,20%
7.7	МКОУ «Хаилинская средняя школа»	8	72,7%	0,23%
8.	городской округ «поселок Палана»	33		0,97%
8.1	МКОУ «Средняя общеобразовательная школа № 1 пгт Палана»	33	75,0%	0,97%
9.	Пенжинский муниципальный район	34		1,00%
9.1	МКОУ «Аянкинская средняя школа»	4	66,7%	0,12%
9.2	МКОУ «Каменская средняя школа»	8	88,9%	0,23%
9.3	МКОУ «Манильская средняя школа»	13	86,7%	0,38%
9.4	МКОУ «Слаутнинская средняя школа»	4	100,0%	0,12%

№	Наименование АТЕ	Количество участников (человек)	% от общего числа обучающихся в 8-х классах в ОО	% от общего числа обучающихся в 8-х классах в Камчатском крае
9.5	МКОУ «Таловская средняя школа»	5	100,0%	0,15%
10.	Петропавловск-Камчатский городской округ	1024		29,97%
10.1	МБОУ «Основная школа №32» Петропавловск-Камчатского городского округа	9	75,0%	0,26%
10.2	МАОУ «Гимназия № 39» Петропавловск-Камчатского городского округа	62	83,8%	1,81%
10.3	МАОУ «Средняя школа № 1» Петропавловск-Камчатского городского округа	66	91,7%	1,93%
10.4	МАОУ «Средняя школа № 24» Петропавловск-Камчатского городского округа	42	64,6%	1,23%
10.5	МАОУ «Средняя школа № 27» Петропавловск-Камчатского городского округа	40	74,1%	1,17%
10.6	МАОУ «Средняя школа № 30» Петропавловск-Камчатского городского округа	24	44,4%	0,70%
10.7	МАОУ «Средняя школа № 31» Петропавловск-Камчатского городского округа	21	29,2%	0,61%
10.8	МАОУ «Средняя школа № 36» Петропавловск-Камчатского городского округа	99	100,0%	2,90%
10.9	МАОУ «Средняя школа № 45» Петропавловск-Камчатского городского округа	57	82,6%	1,67%
10.10	МАОУ «Средняя школа № 8» Петропавловск-Камчатского городского округа	51	91,1%	1,49%
10.11	МАОУ «Средняя школа № 28 имени Г.Ф.Кирдищева» Петропавловск-Камчатского городского округа	20	37,0%	0,59%
10.12	МАОУ «Средняя школа № 43» Петропавловск-Камчатского городского округа	32	65,3%	0,94%
10.13	МАОУ «Средняя школа № 42» Петропавловск-Камчатского городского округа	53	47,7%	1,55%
10.14	МБОУ «Лицей № 21»	14	82,4%	0,41%
10.15	МБОУ «Лицей № 46» Петропавловск-Камчатского городского округа	45	81,8%	1,32%

№	Наименование АТЕ	Количество участников (человек)	% от общего числа обучающихся в 8-х классах в ОО	% от общего числа обучающихся в 8-х классах в Камчатском крае
10.16	МБОУ «Основная школа № 5» Петропавловск-Камчатского городского округа	9	90,0%	0,26%
10.17	МБОУ «Основная школа № 6» Петропавловск-Камчатского городского округа	14	73,7%	0,41%
10.18	МБОУ «Средняя школа № 10» Петропавловск-Камчатского городского округа	19	47,5%	0,56%
10.19	МБОУ «Средняя школа № 11 имени В.Д. Бубенина» Петропавловск-Камчатского городского округа	43	75,4%	1,26%
10.20	МБОУ «Средняя школа № 12» Петропавловск-Камчатского городского округа	11	64,7%	0,32%
10.21	МБОУ «Средняя школа № 15» Петропавловск-Камчатского городского округа	20	37,7%	0,59%
10.22	МБОУ «Средняя школа № 17 им.В.С.Завойко» Петропавловск-Камчатского городского округа	29	85,3%	0,85%
10.23	МБОУ «Средняя школа № 20» Петропавловск-Камчатского городского округа	13	36,1%	0,38%
10.24	МБОУ «Средняя школа № 26» Петропавловск-Камчатского городского округа	38	82,6%	1,11%
10.25	МБОУ «Средняя школа № 34 с углубленным изучением отдельных предметов» Петропавловск-Камчатского городского округа	34	79,1%	1,00%
10.26	МБОУ «Средняя школа № 35» Петропавловск-Камчатского городского округа	33	75,0%	0,97%
10.27	МБОУ «Средняя школа № 4 имени А.М. Горького» Петропавловск-Камчатского городского округа	17	63,0%	0,50%
10.28	МБОУ «Средняя школа № 40» Петропавловск-Камчатского городского округа	53	58,9%	1,55%
10.29	МБОУ «Средняя школа № 41» Петропавловск-Камчатского городского округа	12	66,7%	0,35%
10.30	МБОУ «Средняя школа № 7» Петропавловск-Камчатского городского округа	44	55,7%	1,29%

№	Наименование АТЕ	Количество участников (человек)	% от общего числа обучающихся в 8-х классах в ОО	% от общего числа обучающихся в 8-х классах в Камчатском крае
11.	Соболевский муниципальный район	16		0,47%
11.1	МОКУ «Крутогоровская школа основного общего образования»	4	100,0%	0,12%
11.2	МОКУ «Соболевская средняя школа»	8	88,9%	0,23%
11.3	МОКУ «Устьевая школа основного общего образования»	4	100,0%	0,12%
12.	Тигильский муниципальный район	40		1,17%
12.1	МБОУ «Воямпольская средняя общеобразовательная школа»	1	100,0%	0,03%
12.2	МБОУ «Ковранская средняя школа»	3	100,0%	0,09%
12.3	МБОУ «Лесновская основная общеобразовательная школа»	5	100,0%	0,15%
12.4	МБОУ «Усть-Хайрюзовская средняя общеобразовательная школа»	12	100,0%	0,35%
12.5	МБОУ «Седанкинская средняя общеобразовательная школа»	6	150,0%	0,18%
12.6	МБОУ «Тигильская средняя общеобразовательная школа»	13	65,0%	0,38%
13.	Усть-Большерецкий муниципальный район	58		1,70%
13.1	МАОУ Озерновская средняя общеобразовательная школа № 3	26	74,3%	0,76%
13.2	МБОУ Апачинская средняя общеобразовательная школа №7	4	100,0%	0,12%
13.3	МБОУ Большерецкая средняя общеобразовательная школа № 5	7	100,0%	0,20%
13.4	МБОУ Октябрьская средняя общеобразовательная школа № 1	6	85,7%	0,18%
13.5	МБОУ Усть-Большерецкая средняя общеобразовательная школа № 2	15	93,8%	0,44%
14.	Усть-Камчатский муниципальный район	60		1,76%
14.1	МБОУ «Средняя школа № 4 п. Ключи»	18	69,2%	0,53%
14.2	МБОУ «Средняя школа № 2 п. Усть-Камчатск»	26	76,5%	0,76%
14.3	МБОУ «Средняя школа № 5 п. Ключи-1»	12	41,4%	0,35%
14.4	МБОУ «Средняя школа № 6 п. Козыревск»	4	30,8%	0,12%
15.	ОО, подведомственные Министерству образования КК	125		3,66%
15.1	КГОБУ «Вечерняя (сменная) школа № 13»	35	74,5%	1,02%

№	Наименование АТЕ	Количество участников (человек)	% от общего числа обучающихся в 8-х классах в ОО	% от общего числа обучающихся в 8-х классах в Камчатском крае
15.2	КГОБУ «Вечерняя (сменная) школа № 16»	27	75,0%	0,79%
15.3	КГОБУ «Мильковская средняя школа № 1»	8	24,2%	0,23%
15.4	КГОБУ «Мильковская средняя школа №2»	15	36,6%	0,44%
15.5	КГОБУ «Петропавловск-Камчатская школа-интернат для детей сирот и детей, оставшихся без попечения родителей, с ограниченными возможностями здоровья»	16	80,0%	0,47%
15.6	КГОБУ «Средняя школа № 2»	13	76,5%	0,38%
15.7	КГОБУ «Мильковская открытая сменная средняя школа»	11	52,4%	0,32%
	<b>Всего</b>	<b>2068</b>		<b>60,52%</b>

### Статистический анализ результатов Исследования

Успешность выполнения заданий КДР восьмиклассниками общеобразовательных организаций Камчатского края представлена на диаграмме 1.

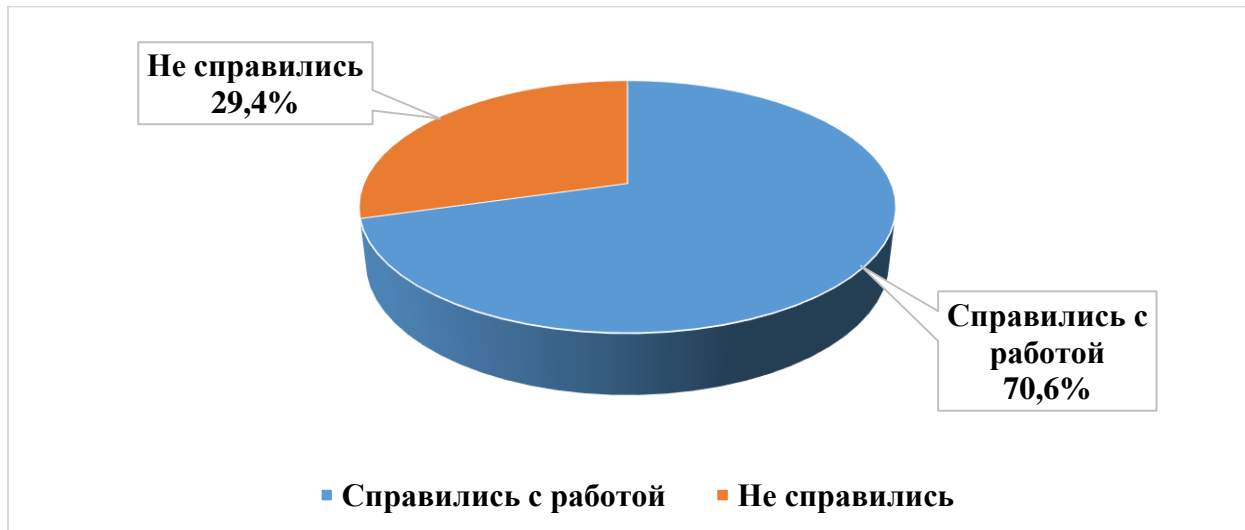


Диаграмма 1. Успеваемость обучающихся 8-х классов по русскому языку по результатам диагностической работы

Справились с заданиями 1460 обучающихся, что составляет 70,6% от общего количества восьмиклассников - участников Исследования по русскому языку (в декабре 2019 г. справились 1904 обучающихся – 67,3%), не справились, получив отметку «неудовлетворительно», 608 обучающихся, что составляет 29,4% (в декабре 2019 г. 926 обучающихся – 32,7%).

Распределение обучающихся в соответствии с полученными отметками по пятибалльной шкале представлено на диаграмме 2.

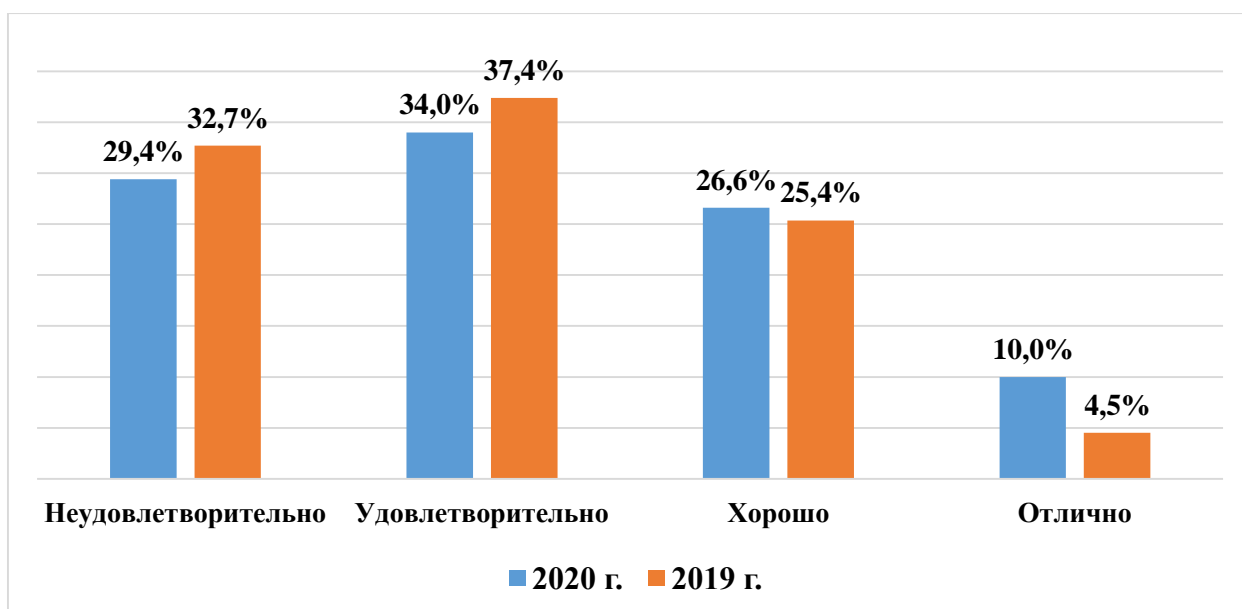


Диаграмма 2. Распределение обучающихся в соответствии с полученными отметками по пятибалльной шкале по Камчатскому краю (в %)

Результаты КДР показали, что качество знаний восьмиклассников по русскому языку (доля обучающихся, выполнивших диагностическую работу на «4» и «5») в целом по Камчатскому краю составило 36,6% (756 обучающихся) против 29,9% (846 обучающихся) в прошлом учебном году: наблюдается повышение уровня качества на 6,7%.

608 обучающихся (29,4% от всех принявших участие в диагностической работе) не освоили стандарт образования, т.е. выполнили менее 50% заданий диагностической работы, продемонстрировав уровень освоения образовательной программы ниже базового. В декабре 2019 г. доля обучающихся, не справившихся с работой, составляла 32,7%, т.е. уровень успеваемости по отношению к прошлому году вырос на 3,3%.

Степень обученности (доля обучающихся, выполнивших работу на «3», «4» и «5» от общего количества выполнявших работу) в целом по Камчатскому краю составила 70,6% (в декабре 2019 года – 67,3%), что является высоким уровнем результативности. Повышение показателей качества и успеваемости в среднем на 5% к уровню 2019 - 2020 уч. г. привело к переходу результативности в более высокий сегмент успешности: из достаточного в высокий. Сравнение не является корректным с позиций требований современных ФГОС, однако трехгодичный мониторинг позволяет наметить общую тенденцию в динамике результативности.

Незначительное повышение показателей результативности КДР по русскому языку в 8-х классах, проведенной в декабре 2020 г., по отношению к аналогичной работе 2019 г. в пределах 5% может быть обусловлено сменой контингента обучающихся, методикой преподавания предметного содержания и акцентирования изучения отдельных тем.

Результаты Исследования по группам участников с учетом типа ОО и по АТЕ Камчатского края представлены в таблицах 5 и 6.

Таблица 5. Результаты Исследований по группам участников с учетом типа ОО

Группы учащихся	«2»	«3»	«4»	«5»	средний балл
• учащиеся лицеев, гимназий и школ с углубленным изучением отдельных предметов	43	59	35	18	3,2
• учащиеся городских дневных общеобразовательных организаций	391	464	380	141	3,2



Группы учащихся	«2»	«3»	«4»	«5»	средний балл
• учащиеся сельских дневных общеобразовательных организаций	132	138	131	47	3,2
• учащиеся вечерних (сменных) общеобразовательных организаций	27	42	4	0	2,7
• учащиеся общеобразовательных организаций для обучающихся с ОВЗ	15	1	0	0	2,1

Таблица 6. Результаты Исследования по АТЕ и ОО Камчатского края

№	Наименование АТЕ	Кол-во участников (человек)	Средний балл	«2»	«3»	«4»	«5»	Качество обученности (%)	Степень обученности (%)
1.	Алеутский муниципальный округ	7	2,9	28,6	57,1	14,3	0,0	14,3	71,4
1.1	МБОУ «Никольская средняя общеобразовательная школа»	7	2,9	28,6	57,1	14,3	0,0	14,3	71,4
2.	Быстринский муниципальный район	21	2,7	61,9	9,5	28,6	0,0	38,1	28,6
2.1	МБОУ «Анавгайская средняя общеобразовательная школа»	4	3,5	25,0	0,0	75,0	0,0	75,0	75,0
2.2	МБОУ «Быстринская средняя общеобразовательная школа»	17	2,5	70,6	11,8	17,6	0,0	17,6	29,4
3.	Вилучинский городской округ	200	3,5	25,0	19,5	36,5	19	75,0	55,5
3.1	МБОУ «Средняя школа № 1»	60	4,6	0,0	1,7	40,0	58,3	98,3	100,0
3.2	МБОУ «Средняя школа № 2»	50	3,3	22,0	22,0	56,0	0,0	56,0	78,0
3.3	МБОУ «Средняя школа № 3»	30	2,2	76,7	23,3	0,0	0,0	0,0	23,3
3.4	МБОУ «Средняя школа № 9»	60	3,2	26,7	33,3	35,0	5,0	40,0	73,3
4.	Елизовский муниципальный район	382	3,2	24,9	38,5	28,0	8,6	75,1	36,7
4.1	МБОУ «Елизовская средняя школа № 3»	42	3,1	11,9	71,4	16,7	0,0	16,7	88,1
4.2	МБОУ «Корякская средняя школа»	25	2,8	48,0	28,0	16,0	8,0	24,0	52,0
4.3	МБОУ «Лесновская основная школа»	6	2,7	33,3	66,7	0,0	0,0	0,0	66,7
4.4	МБОУ «Начикинская средняя школа»	11	3,9	9,1	27,3	27,3	36,4	63,6	90,9
4.5	МБОУ «Пионерская средняя школа имени М.А. Евсюковой»	36	3,6	36,1	11,1	11,1	41,7	52,8	63,9
4.6	МБОУ «Раздольненская средняя школа имени В.Н. Ролдугина»	9	3,8	11,1	0,0	88,9	0,0	88,9	88,9
4.7	МБОУ «Нагорненская средняя школа»	16	3,3	31,3	18,8	43,8	6,3	50,0	68,8
4.8	МБОУ «Елизовская основная школа № 4»	16	2,3	75,0	25,0	0,0	0,0	0,0	25,0
4.9	МБОУ «Елизовская средняя школа № 1 имени М.В. Ломоносова»	58	3,4	13,8	39,7	41,4	5,2	46,6	86,2
4.10	МБОУ «Елизовская средняя школа № 2»	36	2,8	52,8	16,7	27,8	2,8	30,6	47,2
4.11	МБОУ «Елизовская средняя школа № 7 им. О.Н. Мамченкова»	67	3,1	19,4	53,7	20,9	6,0	26,9	80,6
4.12	МБОУ «Елизовская средняя школа № 9»	42	3,6	2,4	40,5	52,4	4,8	57,1	97,6



№	Наименование АТЕ	Кол-во участников (человек)	Средний балл	«2»	«3»	«4»	«5»	Качество обученности (%)	Степень обученности (%)
4.13	МБОУ «Николаевская средняя школа»	7	3,4	0,0	71,4	14,3	14,3	28,6	100,0
4.14	МБОУ «Паратунская средняя школа»	11	3,0	27,3	45,5	27,3	0,0	27,3	72,7
5.	Карагинский муниципальный район	<b>27</b>	<b>3,6</b>	<b>14,8</b>	<b>29,6</b>	<b>37,0</b>	<b>18,5</b>	<b>85,2</b>	<b>55,6</b>
5.1	МБОУ «Ивашкинская средняя школа»	5	3,0	20,0	60,0	20,0	0,0	20,0	80,0
5.2	МБОУ «Карагинская основная общеобразовательная школа»	3	3,3	33,3	0,0	66,7	0,0	66,7	66,7
5.3	МБОУ «Оссорская средняя школа»	15	3,9	6,7	26,7	33,3	33,3	66,7	93,3
5.4	МБОУ «Тымлатская средняя школа»	4	3,3	25,0	25,0	50,0	0,0	50,0	75,0
6.	Мильковский муниципальный район	<b>12</b>	<b>3,4</b>	<b>0,0</b>	<b>58,3</b>	<b>41,7</b>	<b>0,0</b>	<b>100,0</b>	<b>41,7</b>
6.1	МКОУ «Шаромская средняя школа»	2	4,0	0,0	0,0	100,0	0,0	100,0	100,0
6.2	МКОУ «Атласовская средняя школа»	2	3,5	0,0	50,0	50,0	0,0	50,0	100,0
6.3	МКОУ «Лазовская средняя школа»	4	3,3	0,0	75,0	25,0	0,0	25,0	100,0
6.4	МКОУ «Долиновская средняя школа»	4	3,3	0,0	75,0	25,0	0,0	25,0	100,0
7.	Олюторский муниципальный район	<b>29</b>	<b>3,2</b>	<b>27,6</b>	<b>31,0</b>	<b>37,9</b>	<b>3,4</b>	<b>72,4</b>	<b>41,4</b>
7.1	МКОУ «Ачайваямская средняя школа»	5	3,2	0,0	80,0	20,0	0,0	20,0	100,0
7.2	МКОУ «Апукская средняя школа»	3	3,7	0,0	33,3	66,7	0,0	66,7	100,0
7.3	МКОУ «Вывенкская средняя школа»	2	4,0	0,0	0,0	100,0	0,0	100,0	100,0
7.4	МКОУ «Пахачинская средняя школа»	3	2,0	100,0	0,0	0,0	0,0	0,0	0,0
7.5	МКОУ «Среднепахачинская средняя школа»	1	3,0	0,0	100,0	0,0	0,0	0,0	100,0
7.6	МКОУ «Тиличикская средняя школа»	7	3,3	14,3	42,9	42,9	0,0	42,9	85,7
7.7	МКОУ «Хаилинская средняя школа»	8	3,1	50,0	0,0	37,5	12,5	50,0	50,0
8.	городской округ «поселок Палана»	<b>33</b>	<b>2,1</b>	<b>87,9</b>	<b>12,1</b>	<b>0,0</b>	<b>0,0</b>	<b>0,0</b>	<b>12,1</b>
8.1	МКОУ «Средняя общеобразовательная школа № 1 пгт Палана»	33	2,1	87,9	12,1	0,0	0,0	0,0	12,1
9.	Пенжинский муниципальный район	<b>34</b>	<b>2,7</b>	<b>47,1</b>	<b>35,3</b>	<b>14,7</b>	<b>2,9</b>	<b>52,9</b>	<b>17,6</b>
9.1	МКОУ «Аянкинская средняя школа»	4	3,3	25,0	25,0	50,0	0,0	50,0	75,0
9.2	МКОУ «Каменская средняя школа»	8	2,9	25,0	62,5	12,5	0,0	12,5	75,0
9.3	МКОУ «Манильская средняя школа»	13	2,7	46,2	38,5	15,4	0,0	15,4	53,8
9.4	МКОУ «Слаутнинская средняя школа»	4	2,8	75,0	0,0	0,0	25,0	25,0	25,0
9.5	МКОУ «Таловская средняя школа»	5	2,2	80,0	20,0	0,0	0,0	0,0	20,0

№	Наименование АТЕ	Кол-во участников (человек)	Средний балл	«2»	«3»	«4»	«5»	Качество обученности (%)	Степень обученности (%)
10.	Петропавловск-Камчатский городской округ	<b>1024</b>	<b>3,2</b>	<b>28,6</b>	<b>34,9</b>	<b>25,8</b>	<b>10,7</b>	<b>71,4</b>	<b>36,5</b>
10.1	МБОУ «Основная школа № 32» Петропавловск-Камчатского городского округа	9	<b>2,9</b>	11,1	88,9	0,0	0,0	0,0	88,9
10.2	МАОУ «Гимназия № 39» Петропавловск-Камчатского городского округа	62	<b>3,4</b>	22,6	33,9	24,2	19,4	43,5	77,4
10.3	МАОУ «Средняя школа № 1» Петропавловск-Камчатского городского округа	66	<b>3,5</b>	18,2	28,8	36,4	16,7	53,0	81,8
10.4	МАОУ «Средняя школа № 24» Петропавловск-Камчатского городского округа	42	<b>3,7</b>	9,5	28,6	45,2	16,7	61,9	90,5
10.5	МАОУ «Средняя школа № 27» Петропавловск-Камчатского городского округа	40	<b>3,3</b>	25,0	32,5	32,5	10,0	42,5	75,0
10.6	МАОУ «Средняя школа № 30» Петропавловск-Камчатского городского округа	24	<b>4,1</b>	12,5	4,2	45,8	37,5	83,3	87,5
10.7	МАОУ «Средняя школа № 31» Петропавловск-Камчатского городского округа	21	<b>3,3</b>	14,3	47,6	33,3	4,8	38,1	85,7
10.8	МАОУ «Средняя школа № 36» Петропавловск-Камчатского городского округа	99	<b>3,1</b>	26,3	40,4	31,3	2,0	33,3	73,7
10.9	МАОУ «Средняя школа № 45» Петропавловск-Камчатского городского округа	57	<b>3,1</b>	43,9	17,5	28,1	10,5	38,6	56,1
10.10	МАОУ «Средняя школа № 8» Петропавловск-Камчатского городского округа	51	<b>3,0</b>	19,6	64,7	13,7	2,0	15,7	80,4
10.11	МАОУ «Средняя школа № 28 имени Г.Ф.Кирдищева» Петропавловск-Камчатского городского округа	20	<b>4,3</b>	0,0	10,0	50,0	40,0	90,0	100,0
10.12	МАОУ «Средняя школа № 43» Петропавловск-Камчатского городского округа	32	<b>2,9</b>	31,3	46,9	18,8	3,1	21,9	68,8
10.13	МАОУ «Средняя школа № 42» Петропавловск-Камчатского городского округа	53	<b>3,0</b>	47,2	18,9	22,6	11,3	34,0	52,8
10.14	МБОУ «Лицей № 21»	14	<b>2,6</b>	50,0	35,7	14,3	0,0	14,3	50,0
10.15	МБОУ «Лицей № 46» Петропавловск-Камчатского городского округа	45	<b>3,2</b>	26,7	35,6	26,7	11,1	37,8	73,3
10.16	МБОУ «Основная школа № 5» Петропавловск-Камчатского городского округа	9	<b>2,8</b>	22,2	77,8	0,0	0,0	0,0	77,8
10.17	МБОУ «Основная школа № 6» Петропавловск-Камчатского городского округа	14	<b>2,6</b>	42,9	57,1	0,0	0,0	0,0	57,1
10.18	МБОУ «Средняя школа № 10» Петропавловск-Камчатского городского округа	19	<b>3,9</b>	5,3	26,3	42,1	26,3	68,4	94,7
10.19	МБОУ «Средняя школа № 11 имени В.Д. Бубенина»	43	<b>3,3</b>	27,9	34,9	18,6	18,6	37,2	72,1

№	Наименование АТЕ	Кол-во участников (человек)	Средний балл	«2»	«3»	«4»	«5»	Качество обученности (%)	Степень обученности (%)
	Петропавловск-Камчатского городского округа								
10.20	МБОУ «Средняя школа № 12» Петропавловск-Камчатского городского округа	11	3,2	27,3	45,5	9,1	18,2	27,3	72,7
10.21	МБОУ «Средняя школа № 15» Петропавловск-Камчатского городского округа	20	3,4	15,0	35,0	45,0	5,0	50,0	85,0
10.22	МБОУ «Средняя школа № 17 им.В.С.Завойко» Петропавловск-Камчатского городского округа	29	2,1	86,2	13,8	0,0	0,0	0,0	13,8
10.23	МБОУ «Средняя школа № 20» Петропавловск-Камчатского городского округа	13	3,3	23,1	38,5	23,1	15,4	38,5	76,9
10.24	МБОУ «Средняя школа № 26» Петропавловск-Камчатского городского округа	38	3,4	7,9	55,3	26,3	10,5	36,8	92,1
10.25	МБОУ «Средняя школа № 34 с углубленным изучением отдельных предметов» Петропавловск-Камчатского городского округа	34	2,9	29,4	50,0	17,6	2,9	20,6	70,6
10.26	МБОУ «Средняя школа № 35» Петропавловск-Камчатского городского округа	33	2,7	45,5	42,4	12,1	0,0	12,1	54,5
10.27	МБОУ «Средняя школа № 4 имени А.М. Горького» Петропавловск-Камчатского городского округа	17	3,6	17,6	23,5	41,2	17,6	58,8	82,4
10.28	МБОУ «Средняя школа № 40» Петропавловск-Камчатского городского округа	53	2,9	45,3	26,4	24,5	3,8	28,3	54,7
10.29	МБОУ «Средняя школа № 41» Петропавловск-Камчатского городского округа	12	3,8	8,3	33,3	25,0	33,3	58,3	91,7
10.30	МБОУ «Средняя школа № 7» Петропавловск-Камчатского городского округа	44	2,9	45,5	27,3	15,9	11,4	27,3	54,5
11.	Соболевский муниципальный район	<b>16</b>	<b>3,1</b>	<b>18,7</b>	<b>56,3</b>	<b>25,0</b>	<b>0,0</b>	<b>81,3</b>	<b>25,0</b>
11.1	МОКУ «Крутогоровская школа основного общего образования»	4	2,8	25,0	75,0	0,0	0,0	0,0	75,0
11.2	МОКУ «Соболевская средняя школа»	8	3,3	12,5	50,0	37,5	0,0	37,5	87,5
11.3	МОКУ «Устьевая школа основного общего образования»	4	3,0	25,0	50,0	25,0	0,0	25,0	75,0
12.	Тигильский муниципальный район	<b>40</b>	<b>3,0</b>	<b>25,0</b>	<b>52,5</b>	<b>17,5</b>	<b>5,0</b>	<b>75,0</b>	<b>22,5</b>
12.1	МБОУ «Воямпольская средняя общеобразовательная школа»	1	3,0	0,0	100,0	0,0	0,0	0,0	100,0
12.2	МБОУ «Ковранская средняя школа»	3	3,3	0,0	66,7	33,3	0,0	33,3	100,0
12.3	МБОУ «Лесновская основная общеобразовательная школа»	5	3,2	0,0	80,0	20,0	0,0	20,0	100,0

№	Наименование АТЕ	Кол-во участников (человек)	Средний балл	«2»	«3»	«4»	«5»	Качество обученности (%)	Степень обученности (%)
12.4	МБОУ «Усть-Хайрюзовская средняя общеобразовательная школа»	12	3,1	41,7	25,0	16,7	16,7	33,3	58,3
12.5	МБОУ «Седанкинская средняя общеобразовательная школа»	6	2,8	33,3	50,0	16,7	0,0	16,7	66,7
12.6	МБОУ «Тигильская средняя общеобразовательная школа»	13	2,9	23,1	61,5	15,4	0,0	15,4	76,9
13.	Усть-Большерецкий муниципальный район	58	3,3	31,0	19,0	43,1	6,9	69,0	50,0
13.1	МАОУ Озерновская средняя общеобразовательная школа № 3	26	3,0	38,5	19,2	42,3	0,0	42,3	61,5
13.2	МБОУ Апачинская средняя общеобразовательная школа №7	4	2,5	50,0	50,0	0,0	0,0	0,0	50,0
13.3	МБОУ Большерецкая средняя общеобразовательная школа № 5	7	3,3	42,9	0,0	42,9	14,3	57,1	57,1
13.4	МБОУ Октябрьская средняя общеобразовательная школа № 1	6	4,3	0,0	16,7	33,3	50,0	83,3	100,0
13.5	МБОУ Усть-Большерецкая средняя общеобразовательная школа № 2	15	3,4	20,0	20,0	60,0	0,0	60,0	80,0
14.	Усть-Камчатский муниципальный район	60	3,4	23,3	28,4	35,0	13,3	76,7	48,3
14.1	МБОУ «Средняя школа № 4 п. Ключи»	18	3,1	27,8	38,9	27,8	5,6	33,3	72,2
14.2	МБОУ «Средняя школа № 2 п. Усть-Камчатск»	26	3,5	26,9	11,5	42,3	19,2	61,5	73,1
14.3	МБОУ «Средняя школа № 5 п. Ключи-1»	12	3,8	0,0	41,7	41,7	16,7	58,3	100,0
14.4	МБОУ «Средняя школа № 6 п. Козыревск»	4	2,5	50,0	50,0	0,0	0,0	0,0	50,0
15.	ОО, подведомственные Министерству образования КК	125	2,7	42,4	47,6	8,8	3,2	57,6	12,0
15.1	КГОБУ «Вечерняя (сменная) школа № 13»	35	2,5	51,4	45,7	2,9	0,0	2,9	48,6
15.2	КГОБУ «Вечерняя (сменная) школа № 16»	27	2,9	18,5	70,4	11,1	0,0	11,1	81,5
15.3	КГОБУ «Мильковская средняя школа № 1»	8	2,4	62,5	37,5	0,0	0,0	0,0	37,5
15.4	КГОБУ «Мильковская средняя школа №2»	15	3,7	13,3	26,7	40,0	20,0	60,0	86,7
15.5	КГОБУ «Петропавловск-Камчатская школа-интернат для детей сирот и детей, оставшихся без попечения родителей, с ограниченными возможностями здоровья»	16	2,1	93,8	6,3	0,0	0,0	0,0	6,3
15.6	КГОБУ «Средняя школа № 2»	13	2,9	30,8	53,8	7,7	7,7	15,4	69,2
15.7	КГОБУ «Мильковская открытая сменная средняя школа»	11	2,6	36,4	63,6	0,0	0,0	0,0	63,6
	<b>Всего</b>	<b>2068</b>	<b>3,2</b>	<b>29,4</b>	<b>34,0</b>	<b>26,6</b>	<b>10,0</b>	<b>36,6</b>	<b>70,6</b>

Результаты Исследования с учётом территориальной принадлежности ОО представлены на диаграмме 3.

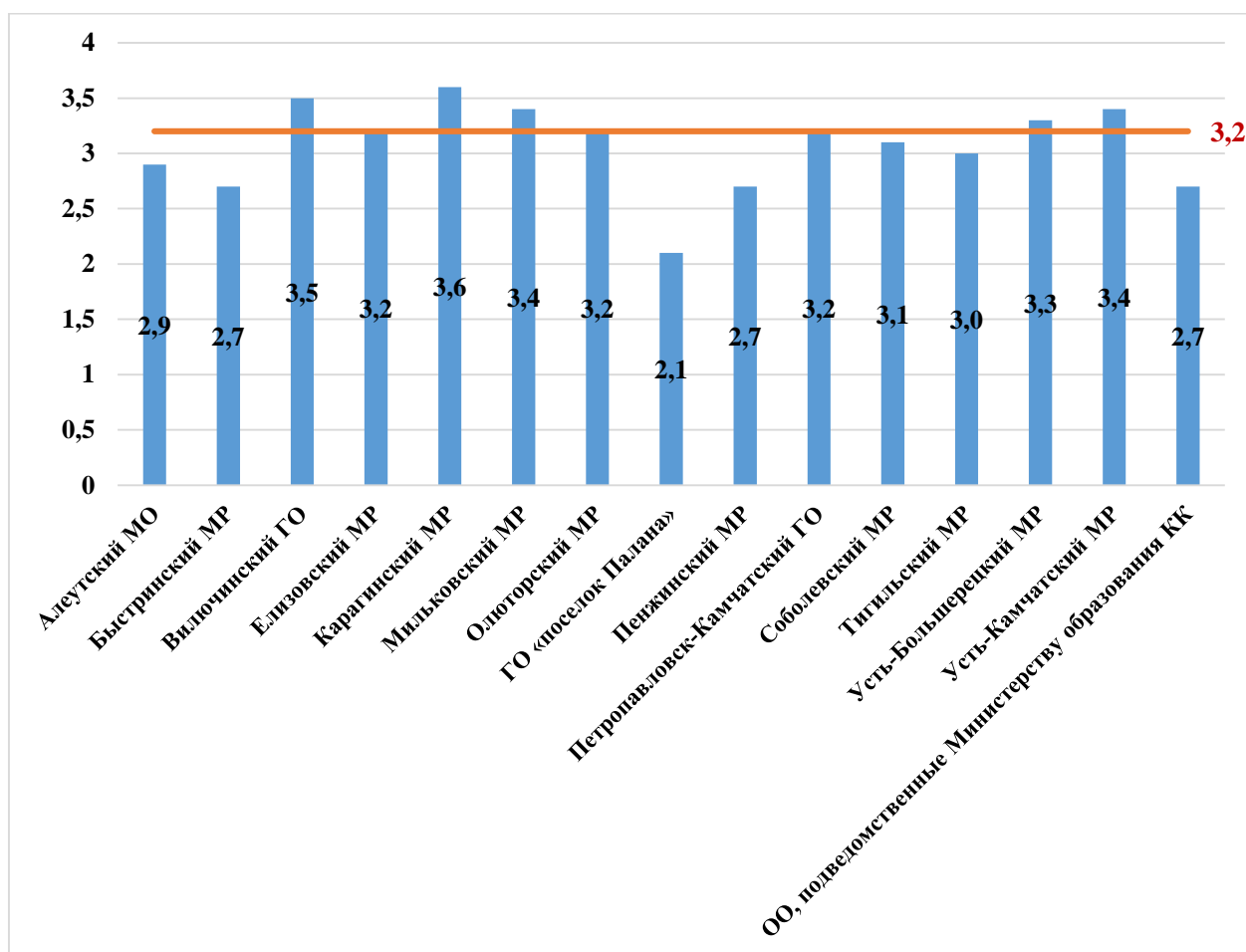


Диаграмма 3. Средний балл по АТЕ Камчатского края

Обучающиеся Алеутского муниципального округа, Быстринского и Пенжинского муниципальных районов, городского округа «посёлок Палана», а также ОО, подведомственных Министерству образования КК, не преодолели положительный оценочный порог в 3 балла. Наиболее высокие результаты показали обучающиеся общеобразовательных организаций Карагинского муниципального района – 3,6 балла, Вилучинского городского округа – 3,5 балла. Средний балл выполнения всех заданий по Камчатскому краю составил 3,2 балла.

### Статистический анализ выполнения заданий

Каждый вариант КИМ включает в себя 15 заданий. Задания №№ 1 – 3 соотносятся с основными приемами и аспектами анализа содержания текста, которые используются на уроках русского языка, а задания №№ 4 – 15 проверяют уровень владения языковыми нормами.

В таблице 7 представлен перечень контролируемых элементов (умений и способов действий), проверяемых соответствующими заданиями диагностической работы, и доля обучающихся, справившихся с заданиями.

Таблица 7. Результаты выполнения заданий по контролируемым элементам содержания

№ задания	Контролируемые элементы (умений и способов действий)	Результат выполнения	
		1 балл	0 баллов
1	Текст как речевое произведение. Смысловая и композиционная целостность текста. Анализ текста	75,5%	24,5%
2	Лексика и фразеология. Лексическое значение слова. Синонимы	84,6%	15,4%
3	Выразительные средства лексики и фразеологии. Анализ средств выразительности	68,8%	31,2%
4	Правописание приставок	66,8%	33,2%
5	Правописание корней	52,3%	47,7%
6	Правописание -Н- и -НН- в различных частях речи	51,1%	48,9%
7	Грамматика. Морфология. Самостоятельные и служебные части речи	39,7%	60,3%
8	Грамматика. Морфология. Морфологический анализ слова	53,1%	46,9%
9	Грамматика. Синтаксис. Словосочетание	54,1%	45,9%
10	Грамматика. Синтаксис. Словосочетание	55,2%	44,8%
11	Предложение. Грамматическая основа предложения	56,0%	44,0%
12	Предложение. Грамматическая основа предложения	69,8%	30,2%
13	Предложение. Подлежащее и сказуемое как главные члены	47,6%	52,4%
14	Второстепенные члены предложения. Осложненное простое предложение	51,3%	48,7%
15	Второстепенные члены предложения. Осложненное простое предложение	50,6%	49,4%

Данные, представленные в таблице, позволяют констатировать, что наиболее сложными для учеников являются задания №№ 7 и 13, так как более 50% участников КДР получили 0 баллов. Лучшее всего усвоены элементы заданий №№ 1, 2, 3, 4, 12.

Общие результаты выполнения заданий обучающимися в Камчатском крае представлены на диаграмме 4.

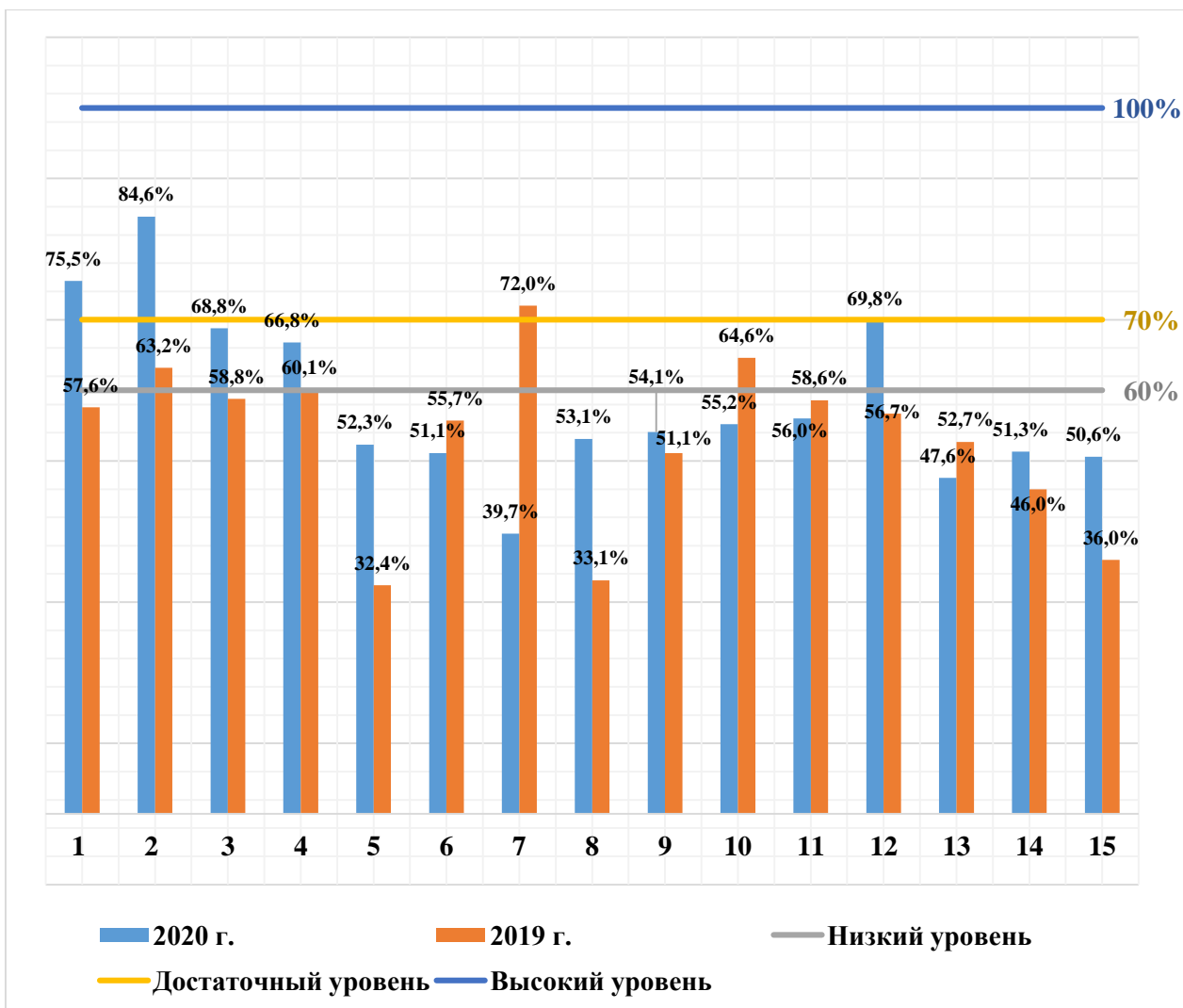


Диаграмма 4. Уровень выполнения заданий КДР по русскому языку в 8-х классах в целом по Камчатскому краю в 2019 и 2020 году

Значения показателя результативности распределяются по уровням в соответствии с порядком, установленным в МСОКО, следующим образом: низкая результативность – 0 - 59%; достаточная результативность – 60 - 69%; высокая результативность – 70 - 100%.

В целом по Камчатскому краю результативность выполнения заданий КДР по русскому языку находится в пределах от 39,7% до 84,6%.

На высоком уровне результативность выполнения заданий №№ 1 и 2, на достаточном уровне – заданий №№ 3, 4, 12. На низком уровне находится результативность выполнения заданий №№ 5 – 11, 13 – 15.

Высокий уровень результативности показали учащиеся при выполнении заданий № 1 и № 2. С результативностью 75,7% выполнено задание № 1, проверяющее сформированность навыка находить информацию, необходимую для ответа на вопрос по содержанию текста (раздел «Текст как речевое произведение. Анализ текста»). Значительный рост показателя по отношению к прошлому году (на 17,9%) говорит о повышении уровня читательской грамотности восьмиклассников, умения извлекать из прочитанного текста необходимую информацию, интерпретировать текст, опираясь на предложенные варианты суждений. Системный характер работы с текстом на уроках, внимательное отношение к слову способствовали успешному выполнению задания № 2, связанного с определением лексического значения слова, умением проводить синонимическую замену (раздел «Лексика и фразеология. Лексическое значение слова. Синонимы»). Это задание правильно выполнили 84,6% восьмиклассников.

Выше других (на достаточном уровне результативности в диапазоне от 66,8% до 69,8%) находится процент выполнения заданий №№ 3, 4 и 12, проверяющих освоение следующих элементов содержания: «Выразительные средства лексики и фразеологии. Анализ средств выразительности», «Правописание приставок», «Предложение. Грамматическая основа предложения. Подлежащее и сказуемое как главные члены». В 2019 г. эти задания были выполнены на низком и достаточном уровнях результативности в диапазоне от 56,7% до 60,1%.

Более половины участников КДР успешно справились с заданиями № 5 (52,3%; правописание корней с чередованием), № 8 (53,1%; разряды имен прилагательных), № 9 (54,1%; вид подчинительной связи в словосочетании), № 10 (54%; синонимическая замена словосочетаний с разными видами подчинительной связи), № 11 (56%; грамматическая основа предложения), № 14 (51,3%; обособленные распространенные определения).

По сравнению с КДР прошлого учебного года, не наблюдается видимых закономерностей, устойчивых тенденций в результативности выполнения тех или иных заданий, на протяжении трех последних лет результаты нестабильны. Восемь заданий (№№ 1, 2, 3, 5, 6, 10, 12, 15) выполнены на более высоком уровне, в семи заданиях выявлено снижение результатов (№№ 4, 7, 8, 9, 11, 13, 14).

В среднем по Камчатскому краю результативность выполнения заданий находится на низком уровне и составляет 58,4%, что на 4,5% выше показателя 2019 года (53,9%).

Данные сравнительного анализа показателей обученности и качества знаний восьмиклассников по русскому языку в Камчатском крае за последние три года представлены на диаграмме 5.

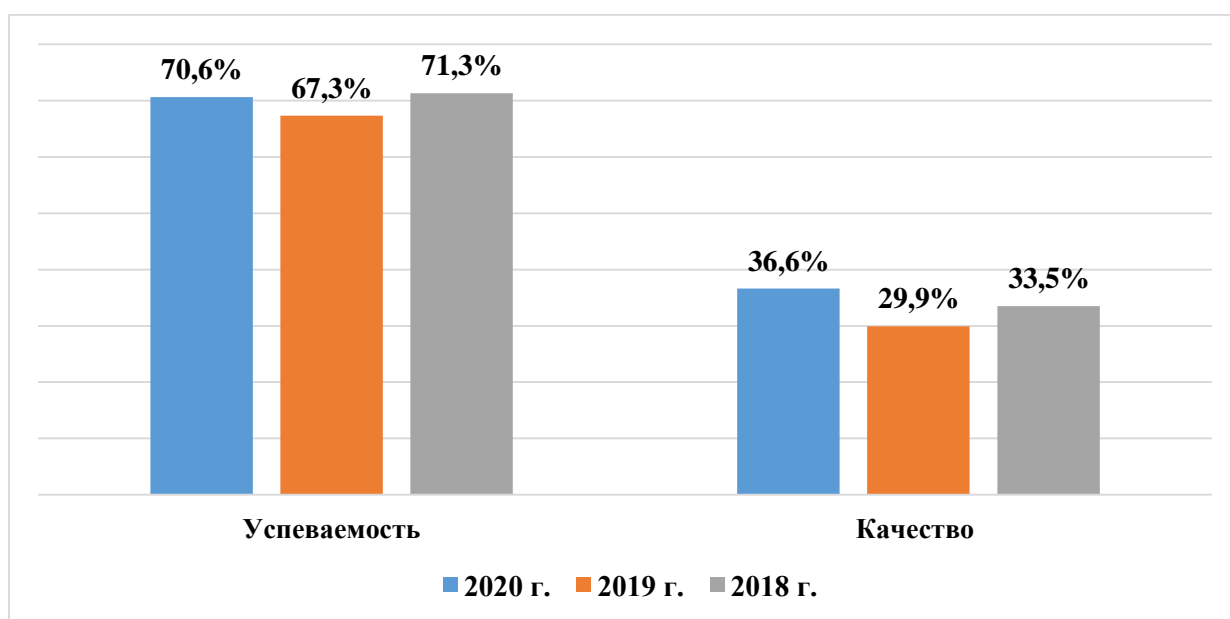


Диаграмма 5. Результативность выполнения КДР за три года (2018-2020 гг.)

### **Характеристика выявленных сложных для участников Исследования заданий (с описанием типичных ошибок и выводов о вероятных причинах затруднений при выполнении указанных заданий)**

Результаты Исследования позволяют составить общее представление о заданиях, которые вызвали затруднения в ходе выполнения КДР.

#### *Морфология.*

На критическом уровне результативности выполнено задание № 7, в котором требовалось определить морфологическую принадлежность слова. Только 39,7% участников Исследования сумели правильно назвать часть речи.

Задание было представлено в следующей формулировке:



Определите и запишите какой **частью речи** является слово «**что-то**» (предложение 16, 1 вариант) и слово «**обезумевшие**» (предложение 26, 2 вариант).

Результаты выполнения заданий показали, что 60,3% обучающихся не смогли правильно соотнести предложенные слова с одним из лексико-грамматических классов на основе морфологических и синтаксических признаков.

Надо заметить, что в русском языке есть темы, которые ошибочно не кажутся трудными и необходимыми для успешного овладения родным языком, одной из них является определение частей речи. Изучение данной темы начинается в 3 классе и продолжается по 7 класс включительно. Данный материал не входит в состав КИМ ОГЭ, однако является обязательным элементом программы и косвенным образом востребован на ЕГЭ по русскому языку. Критически низкий процент справившихся с заданием свидетельствует о низком уровне усвоения программного материала.

*Синтаксис.*

На 5,1% снизилась результативности выполнения задания № 13, которое проверяет знание видов сказуемого.

Вариант	Формулировка задания	Правильный ответ
1	Среди предложений 6-8 найдите предложение с <b>составным именным сказуемым</b> . Напишите номер этого предложения.	6 (она <b>была темненькая, курносая с короткими волосами...</b> )
2	Среди предложений 26-28 найдите предложение с <b>составным глагольным сказуемым</b> . Запишите номер этого предложения.	26 (Федор <b>пустился бежать...</b> )

Можно сделать вывод, что изучению темы «Виды сказуемых» не было уделено должного внимания при изучении раздела «Синтаксис. Главные члены предложения» в начале учебного года, поэтому только 47,6% справились с заданием, а более половины восьмиклассников (52,4%) не освоили программный материал на базовом уровне, не смогли найти предложения с составным именным и с составным глагольным сказуемыми. Отсутствие заданий подобного вида в КИМ ОГЭ привело к снижению уровня изучения программного материала и, как следствие, вызвало трудности при выполнении задания № 11, связанного с анализом предложения на уровне выделения грамматических основ:

Вариант	Формулировка задания	Правильный ответ
1	Выпишите грамматическую основу предложения 23.	Все начали бы глядеть
2	Выпишите грамматическую основу предложения 4.	Было пусто

С заданием не справились 44% обучающихся. При выполнении задания не была учтена структура односоставного безличного предложения, упущены из внимания один из компонентов составного глагольного сказуемого и формообразующая частица.

*Орфография.*

Задания по орфографии традиционно вызывают затруднения, хотя нахождение заданных слов в тексте не должно было вызвать особых проблем, поскольку над искомыми правилами предполагается серьезная работа в 5 – 7 классах.

Треть восьмиклассников (33,2%) не смогли опознать орфограмму в приставке (задание № 4), почти половина обучающихся (47,7%) допустили ошибки в классификации орфограмм в корнях с чередованием (задание № 5).

Только 51,1% восьмиклассников правильно идентифицировали орфограмму «-Н- и -НН- в суффиксах причастий и наречий» по одному из условий её выбора в задании № 6. Данное правило традиционно вызывает высокую частотность ошибок в ученических работах, поэтому требует более серьезного внимания и тщательной отработки навыка грамотного письма на уроках русского языка.

Большие затруднения вызвало задание № 9, связанное с определением вида подчинительной связи в словосочетании. Доля успешного выполнения задания составила 54,1%. Обучающимся было предложено определить вид связи в словосочетаниях «услышал музыку» (1 вариант) и «медленно чиркнул» (2 вариант). Данный факт свидетельствует о низком уровне усвоения материала обучающимися на уроках русского языка и, как следствие, слабых теоретических знаниях, отсутствии практических навыков определения.

### **Общие выводы по результатам КДР**

Результаты диагностической работы по русскому языку в восьмых классах ОО Камчатского края показали высокий уровень успеваемости – 70,6% при качестве знаний 36,6%.

Выявлен рост показателей по сравнению с прошлым учебным годом: успеваемость повысилась на 3,3%, качество знаний – на 6,7%.

Уровень работы по достижению планируемых результатов обучения и подготовки к ОГЭ по русскому языку продолжает оставаться недостаточным. Необходимо выстроить систему корректирующих мероприятий, повышающих качество образования по предмету, ликвидировать пробелы в знаниях на основе проведённой диагностики, продолжить работу по формированию языковедческой компетенции обучающихся.

Требуют более внимательного изучения, планомерного и систематического повторения такие разделы курса русского языка, как «Морфология», «Синтаксис» (в части умения определять тип подчинительной связи в словосочетании, вид сказуемого, правильно выделять грамматическую основу предложения), «Орфография». Следует продолжить работу по формированию читательской грамотности, которая предполагает реализацию принципа текстоориентированного изучения, позволяющего «увидеть» язык в действии.

## Результаты мониторинговых исследований качества знаний по русскому языку учащихся 9-х классов общеобразовательных организаций Камчатского края в 2020/2021 учебном году

### Характеристика КИМ Исследования

Содержание диагностической работы соотносится с требованиями к результатам освоения основной образовательной программы основного общего образования, определенных ФГОС ООО (утв. приказом Министерства образования и науки РФ от 17 декабря 2010 г. N 1897) с учетом Примерной основной образовательной программы основного общего образования (одобрена решением Федерального учебно-методического объединения по общему образованию (протокол от 8.04.2015 № 1/15).

Задания КДР составлены на основе материалов открытого банка заданий для проведения в 2020 году ОГЭ по русскому языку, в соответствии с Кодификатором проверяемых требований к результатам освоения основной образовательной программы основного общего образования и элементов содержания для проведения основного государственного экзамена по русскому языку, размещенном на официальном сайте ФГБНУ «Федерального института педагогических измерений».

КДР по русскому языку для обучающихся 9-х классов проводилась 09 декабря 2020 года.

На выполнение заданий работы отводилось 40 минут.

Каждый вариант КИМ включает в себя 7 заданий базового уровня, различающихся формой и уровнем сложности, выполнение которых предполагает знакомство с предложенным текстом.

В КДР предложены два вида заданий с кратким ответом: задания на выбор и запись одного правильного ответа из предложенного перечня ответов (4 задания) и задания открытого типа на запись самостоятельно сформулированного краткого ответа (3 задания) – из шести основных содержательных разделов курса русского языка: «Синтаксис» - 2 задания и по одному заданию из разделов «Орфография», «Морфология», «Лексика и фразеология», «Речь. Чтение. Адекватное понимание письменной речи», «Выразительность русской речи».

Проверяемые элементы содержания представлены в таблице 1.

Таблица 1. Проверяемые элементы содержания

№ задания	Проверяемые элементы содержания
1	Грамматика. Синтаксис. Предложение. Грамматическая основа предложения. Подлежащее и сказуемое как главные члены предложения
2	Грамматика. Пунктуация. Знаки препинания в простом осложнённом предложении, при обособленных определениях и обстоятельствах, знаки препинания в сложносочинённом предложении
3	Грамматика. Синтаксис. Словосочетание
4	Орфография. Правописание приставок, суффиксов, корней с чередованием, сложных слов
5	Текст как речевое произведение. Смысловая и композиционная целостность текста. Анализ текста
6	Выразительные средства лексики и фразеологии. Анализ средств выразительности
7	Лексика и фразеология. Лексическое значение слова. Синонимы

Задания диагностической работы по русскому языку для обучающихся 9-х классов различаются по способам предъявления языкового материала. В первом, пятом – седьмом

заданиях девятиклассники работают с языковыми явлениями, предъявленными в тексте. Шесть заданий проверяют умение опознавать языковые единицы и проводить различные виды их анализа, одно задание выявляет уровень сформированности умения адекватно понимать информацию письменного сообщения.

### **Специфика оценивания заданий КИМ**

За верное выполнение каждого задания обучающийся получает 1 балл. За неверный ответ или его отсутствие выставляется 0 баллов. Максимальное количество баллов, которое может набрать диагностируемый, правильно выполнивший все задания работы, не допустив при этом орфографических ошибок, - 7 баллов.

Оценка практической грамотности обучающихся и фактической точности их письменной речи в заданиях КДР не производится, но допустимо снижение итогового количества баллов на 1 балл, если диагностируемый допускает орфографические ошибки при записи ответов.

С учётом суммарного количества баллов, выставленных за выполнение всех заданий работы, подсчитывается общий балл, который переводится в отметку по пятибалльной шкале, в соответствии с критериями выставления отметок в МСОКО. Итоговая оценка автоматически формируется после заполнения протокола по результатам проведения КДР согласно критериям выставления отметок в МСОКО.

### **Характеристика контингента участников Исследования**

В выполнении заданий КДР по русскому языку приняли участие 2021 обучающийся 9-х классов из 92 общеобразовательных организаций, 10 муниципальных районов, 3 городских округов и 1 муниципального округа, что составляет 60,0% от общего числа обучающихся 9-х классов.

Снижение количества участников Исследования в 2020 году обусловлено неблагоприятной эпидемиологической обстановкой, связанной с распространением коронавирусной инфекции на территории Камчатского края. Динамика контингента участников Исследования за последние два года представлена в таблице 2.

Таблица 2. Динамика контингента участников Исследования

<b>2020</b>		<b>2019</b>	
чел.	% от общего числа обучающихся в 9-х классах в Камчатском крае	чел.	% от общего числа обучающихся в 9-х классах в Камчатском крае
2021	60,0	2912	85,6

Значительная доля участников Исследования качества знаний по русскому языку приходится на девятиклассников городских (64,9%) и сельских (23,1%) дневных общеобразовательных организаций. Распределение обучающихся по типам ОО представлено в таблице 3.

Таблица 3. Распределение учащихся по типам ОО

Группы учащихся	Количество участников	
	человек	%
• учащиеся лицеев и гимназий, школ с углубленным изучением отдельных предметов	124	6,1%
• учащиеся городских дневных общеобразовательных организаций	1312	64,9%
• учащиеся сельских дневных общеобразовательных организаций	466	23,1%

Группы учащихся	Количество участников	
	человек	%
• учащиеся вечерних (сменных) общеобразовательных организаций	102	5,1%
• учащиеся общеобразовательных организаций для обучающихся с ОВЗ	17	0,8%

Распределение участников Исследования по АТЕ, по ОО Камчатского края представлено в таблице 4.

Таблица 4. Распределение участников Исследования

№	Наименование АТЕ	Количество участников (человек)	% от общего числа обучающихся в 9-х классах в ОО	% от общего числа обучающихся в 9-х классах в Камчатском крае
1.	Алеутский муниципальный округ	7		0,21%
1.1	МБОУ «Никольская средняя общеобразовательная школа»	7	77,8%	0,21%
2.	Быстринский муниципальный район	23		0,68%
2.1	МБОУ «Анавгайская средняя общеобразовательная школа»	5	100,0%	0,15%
2.2	МБОУ «Быстринская средняя общеобразовательная школа»	18	69,2%	0,53%
3.	Вилучинский городской округ	165		4,89%
3.1	МБОУ «Средняя школа № 1»	31	43,7%	0,92%
3.2	МБОУ «Средняя школа № 2»	36	87,8%	1,07%
3.3	МБОУ «Средняя школа № 3»	31	86,1%	0,92%
3.4	МБОУ «Средняя школа № 9»	67	75,3%	1,99%
4.	Елизовский муниципальный район	298		8,84%
4.1	МБОУ «Елизовская средняя школа № 3»	44	78,6%	1,31%
4.2	МБОУ «Корякская средняя школа»	19	48,7%	0,56%
4.3	МБОУ «Пионерская средняя школа имени М.А. Евсюковой»	31	81,6%	0,92%
4.4	МБОУ «Раздольненская средняя школа имени В.Н. Ролдугина»	8	27,6%	0,24%
4.5	МБОУ «Нагорненская средняя школа»	14	48,3%	0,42%
4.6	МБОУ «Елизовская основная школа № 4»	13	100,0%	0,39%
4.7	МБОУ «Елизовская средняя школа № 1 имени М.В. Ломоносова»	22	22,4%	0,65%
4.8	МБОУ «Елизовская средняя школа № 2»	40	76,9%	1,19%
4.9	МБОУ «Елизовская средняя школа № 7 им. О.Н. Мамченкова»	50	56,2%	1,48%
4.10	МБОУ «Елизовская средняя школа № 9»	39	60,0%	1,16%

№	Наименование АТЕ	Количество участников (человек)	% от общего числа обучающихся в 9-х классах в ОО	% от общего числа обучающихся в 9-х классах в Камчатском крае
4.11	МБОУ «Николаевская средняя школа»	5	17,9%	0,15%
4.12	МБОУ «Паратунская средняя школа»	13	92,9%	0,39%
5.	Карагинский муниципальный район	22		0,65%
5.1	МБОУ «Ивашкинская средняя школа»	3	100,0%	0,09%
5.2	МБОУ «Карагинская основная общеобразовательная школа»	2	66,7%	0,06%
5.3	МБОУ «Оссорская средняя школа»	14	66,7%	0,42%
5.4	МБОУ «Тымлатская средняя школа»	3	75,0%	0,09%
6.	Мильковский муниципальный район	9		0,27%
6.1	МКОУ «Шаромская средняя школа»	1	100,0%	0,03%
6.2	МКОУ «Атласовская средняя школа»	5	100,0%	0,15%
6.3	МКОУ «Лазовская средняя школа»	3	75,0%	0,09%
7.	Олюторский муниципальный район	39		1,16%
7.1	МКОУ «Ачайваямская средняя школа»	7	87,5%	0,21%
7.2	МКОУ «Вывенкская средняя школа»	3	100,0%	0,09%
7.3	МКОУ «Пахачинская средняя школа»	2	100,0%	0,06%
7.4	МКОУ «Среднепахачинская средняя школа»	2	40,0%	0,06%
7.5	МКОУ «Тиличикская средняя школа»	15	100,0%	0,44%
7.6	МКОУ «Хаилинская средняя школа»	10	100,0%	0,30%
8.	городской округ «поселок Палана»	18		0,53%
8.1	МКОУ «Средняя общеобразовательная школа № 1 пгт Палана»	18	42,9%	0,53%
9.	Пенжинский муниципальный район	34		1,01%
9.1	МКОУ «Аянкинская средняя школа»	6	75,0%	0,18%
9.2	МКОУ «Каменская средняя школа»	8	88,9%	0,24%
9.3	МКОУ «Манильская средняя школа»	17	89,5%	0,50%
9.4	МКОУ «Слаутнинская средняя школа»	2	100,0%	0,06%
9.5	МКОУ «Таловская средняя школа»	1	100,0%	0,03%
10.	Петропавловск-Камчатский городской округ	1045		31,00%
10.1	МБОУ «Основная школа № 32» Петропавловск-Камчатского городского округа	11	91,7%	0,33%
10.2	МАОУ «Гимназия № 39» Петропавловск-Камчатского городского округа	60	81,1%	1,78%
10.3	МАОУ «Средняя школа № 1» Петропавловск-Камчатского городского округа	33	64,7%	0,98%

№	Наименование АТЕ	Количество участников (человек)	% от общего числа обучающихся в 9-х классах в ОО	% от общего числа обучающихся в 9-х классах в Камчатском крае
10.4	МАОУ «Средняя школа № 24» Петропавловск-Камчатского городского округа	43	60,6%	1,28%
10.5	МАОУ «Средняя школа № 30» Петропавловск-Камчатского городского округа	36	75,0%	1,07%
10.6	МАОУ «Средняя школа № 31» Петропавловск-Камчатского городского округа	14	40,0%	0,42%
10.7	МАОУ «Средняя школа № 36» Петропавловск-Камчатского городского округа	90	86,5%	2,67%
10.8	МАОУ «Средняя школа № 45» Петропавловск-Камчатского городского округа	39	86,7%	1,16%
10.9	МАОУ «Средняя школа № 8» Петропавловск-Камчатского городского округа	49	80,3%	1,45%
10.10	МАОУ «Средняя школа № 28 имени Г.Ф.Кирдищева» Петропавловск-Камчатского городского округа	37	69,8%	1,10%
10.11	МАОУ «Средняя школа № 43» Петропавловск-Камчатского городского округа	30	60,0%	0,89%
10.12	МАОУ «Средняя школа № 42» Петропавловск-Камчатского городского округа	67	59,3%	1,99%
10.13	МБОУ «Лицей № 21»	14	66,7%	0,42%
10.14	МБОУ «Лицей № 46» Петропавловск-Камчатского городского округа	18	41,9%	0,53%
10.15	МБОУ «Основная школа № 5» Петропавловск-Камчатского городского округа	11	91,7%	0,33%
10.16	МБОУ «Основная школа № 6» Петропавловск-Камчатского городского округа	21	80,8%	0,62%
10.17	МБОУ «Средняя школа № 10» Петропавловск-Камчатского городского округа	48	84,2%	1,42%
10.18	МБОУ «Средняя школа № 11 имени В.Д. Бубенина» Петропавловск-Камчатского городского округа	62	77,5%	1,84%
10.19	МБОУ «Средняя школа № 12» Петропавловск-Камчатского городского округа	15	62,5%	0,44%

№	Наименование АТЕ	Количество участников (человек)	% от общего числа обучающихся в 9-х классах в ОО	% от общего числа обучающихся в 9-х классах в Камчатском крае
10.20	МБОУ «Средняя школа № 17 им.В.С.Завойко» Петропавловск-Камчатского городского округа	32	91,4%	0,95%
10.21	МБОУ «Средняя школа № 20» Петропавловск-Камчатского городского округа	42	91,3%	1,25%
10.22	МБОУ «Средняя школа № 26» Петропавловск-Камчатского городского округа	36	69,2%	1,07%
10.23	МБОУ «Средняя школа № 34 с углубленным изучением отдельных предметов» Петропавловск-Камчатского городского округа	32	84,2%	0,95%
10.24	МБОУ «Средняя школа № 35» Петропавловск-Камчатского городского округа	33	82,5%	0,98%
10.25	МБОУ «Средняя школа № 4 имени А.М. Горького» Петропавловск-Камчатского городского округа	25	86,2%	0,74%
10.26	МБОУ «Средняя школа № 40» Петропавловск-Камчатского городского округа	49	77,8%	1,45%
10.27	МБОУ «Средняя школа № 41» Петропавловск-Камчатского городского округа	15	100,0%	0,44%
10.28	МБОУ «Средняя школа № 7» Петропавловск-Камчатского городского округа	64	83,1%	1,90%
10.29	МБОУ «Средняя школа № 9» Петропавловск-Камчатского городского округа	19	79,2%	0,56%
11.	Соболевский муниципальный район	16		0,47%
11.1	МОКУ «Крутогоровская школа основного общего образования»	2	100,0%	0,06%
11.2	МОКУ «Соболевская средняя школа»	12	70,6%	0,36%
11.3	МОКУ «Устьевая школа основного общего образования»	2	100,0%	0,06%
12.	Тигильский муниципальный район	24		0,71%
12.1	МБОУ «Воямпольская средняя общеобразовательная школа»	1	100,0%	0,03%
12.2	МБОУ «Ковранская средняя школа»	2	100,0%	0,06%
12.3	МБОУ «Лесновская основная общеобразовательная школа»	4	100,0%	0,12%
12.4	МБОУ «Усть-Хайрюзовская средняя общеобразовательная школа»	4	80,0%	0,12%



№	Наименование АТЕ	Количество участников (человек)	% от общего числа обучающихся в 9-х классах в ОО	% от общего числа обучающихся в 9-х классах в Камчатском крае
12.5	МБОУ «Седанкинская средняя общеобразовательная школа»	7	100,0%	0,21%
12.6	МБОУ «Тигильская средняя общеобразовательная школа»	6	46,2%	0,18%
13.	Усть-Большерецкий муниципальный район	61		1,81%
13.1	МАОУ Озерновская средняя общеобразовательная школа № 3	25	96,2%	0,74%
13.2	МБОУ Апачинская средняя общеобразовательная школа №7	11	91,7%	0,33%
13.3	МБОУ Большерецкая средняя общеобразовательная школа № 5	6	46,2%	0,18%
13.4	МБОУ Октябрьская средняя общеобразовательная школа № 1	9	60,0%	0,27%
13.5	МБОУ Усть-Большерецкая средняя общеобразовательная школа № 2	10	76,9%	0,30%
14.	Усть-Камчатский муниципальный район	79		2,34%
14.1	МБОУ «Средняя школа № 4 п. Ключи»	20	62,5%	0,59%
14.2	МБОУ «Вечерняя школа № 2 п. Усть-Камчатск»	5	62,5%	0,15%
14.3	МБОУ «Средняя школа № 2 п. Усть-Камчатск»	30	81,1%	0,89%
14.4	МБОУ «Средняя школа № 5 п. Ключи-1»	16	76,2%	0,47%
14.5	МБОУ «Средняя школа № 6 п. Козыревск»	8	61,5%	0,24%
15.	ОО, подведомственные Министерству образования КК	181		8,96%
15.1	КГОБУ «Вечерняя (сменная) школа № 13»	45	67,2%	1,33%
15.2	КГОБУ «Вечерняя (сменная) школа № 16»	40	67,8%	1,19%
15.3	КГОБУ «Мильковская средняя школа № 1»	37	78,7%	1,10%
15.4	КГОБУ «Мильковская средняя школа №2»	30	73,2%	0,89%
15.5	КГОБУ «Петропавловск-Камчатская школа-интернат для детей сирот и детей, оставшихся без попечения родителей, с ограниченными возможностями здоровья»	17	94,4%	0,50%
15.6	КГОБУ «Мильковская открытая сменная средняя школа»	12	60,0%	0,36%
	<b>Всего</b>	<b>2021</b>		<b>59,95%</b>

## Статистический анализ результатов Исследования

Успешность выполнения заданий КДР девятиклассниками общеобразовательных организаций Камчатского края по русскому языку представлена на диаграмме 1.

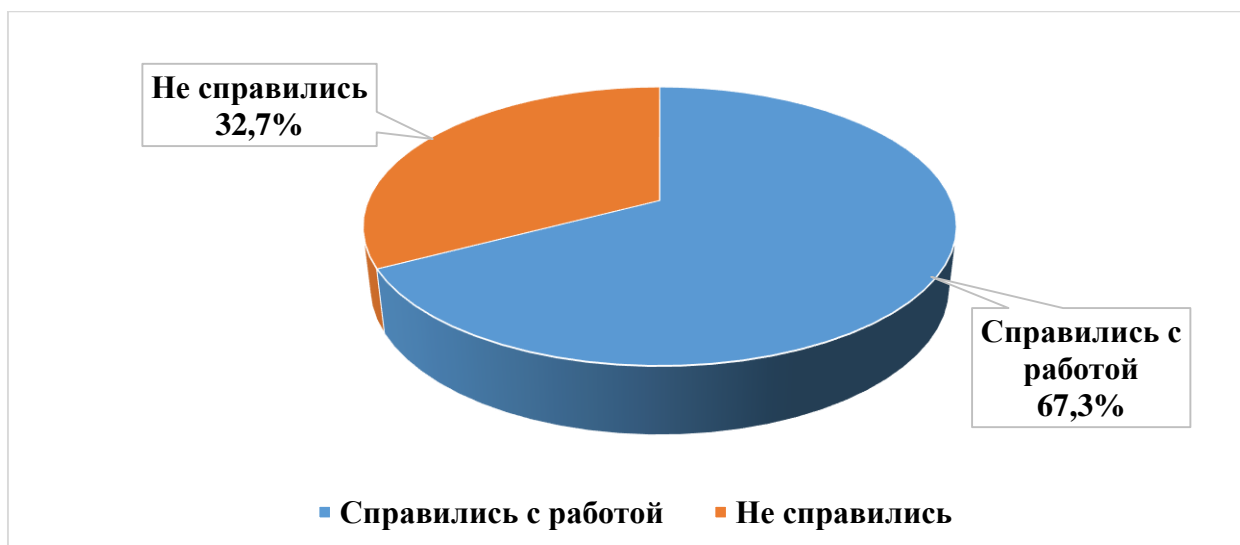


Диаграмма 1. Успеваемость обучающихся 9-х классов по русскому языку по результатам диагностической работы

Справились с заданиями 1361 обучающийся, что составляет 67,3% от общего количества девятиклассников - участников Исследования по русскому языку, не справились, получив отметку «неудовлетворительно», 660 обучающихся, что составляет 32,7%.

Распределение обучающихся в соответствии с полученными отметками по пятибалльной шкале представлено на диаграмме 2.

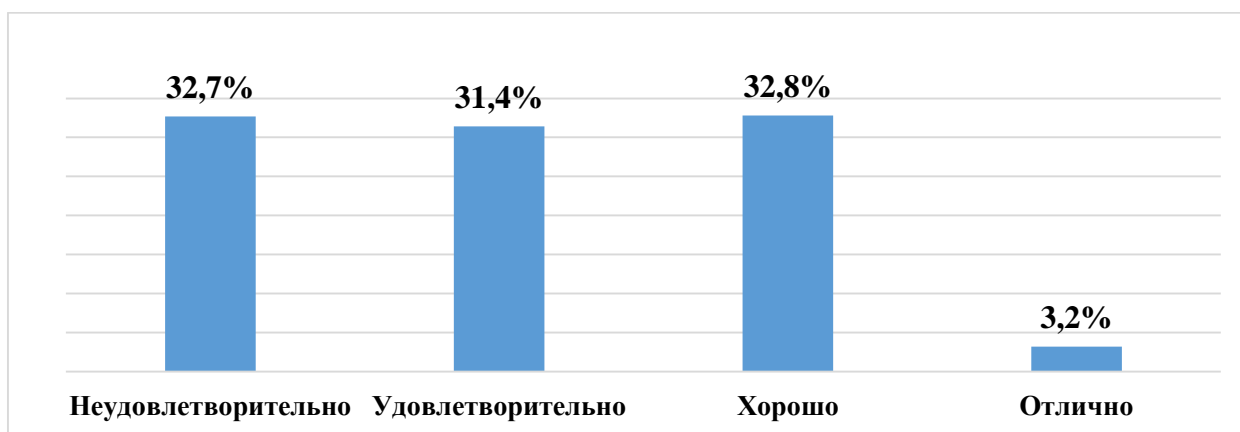


Диаграмма 2. Распределение обучающихся в соответствии с полученными отметками по пятибалльной шкале по Камчатскому краю (в %)

Результаты КДР показали, что качество знаний девятиклассников по русскому языку (доля обучающихся, выполнивших диагностическую работу на «4» и «5») в целом по Камчатскому краю составило 35,9% (726 обучающихся).

660 обучающихся (32,7% от всех принявших участие в диагностической работе) не освоили стандарт образования, т.е. выполнили менее 50% заданий диагностической работы, продемонстрировав уровень освоения образовательной программы ниже базового, и в целом не готовы к прохождению государственной итоговой аттестации.

Степень обученности (доля обучающихся, выполнивших работу на «3», «4» и «5» от общего количества выполнявших работу) в целом по Камчатскому краю составила 67,3%; данные статистики демонстрируют достаточный уровень результативности.

Результаты Исследования по группам участников с учетом типа ОО и по АТЕ Камчатского края представлены в таблицах 5 и 6.

Таблица 5. Результаты Исследований по группам участников с учетом типа ОО

Группы учащихся	«2»	«3»	«4»	«5»	средний балл
• учащиеся лицеев и гимназий, школ с углубленным изучением предметов	56	42	23	3	2,8
• учащиеся городских дневных общеобразовательных организаций	419	392	446	55	3,1
• учащиеся сельских дневных общеобразовательных организаций	150	162	148	6	3
• учащиеся вечерних (сменных) общеобразовательных организаций	21	37	44	0	3,2
• учащиеся общеобразовательных организаций для обучающихся с ОВЗ	14	2	1	0	2,2

Таблица 6. Результаты Исследования по АТЕ и ОО Камчатского края

№	Наименование АТЕ	Кол-во участников (человек)	Средний балл	«2»	«3»	«4»	«5»	Качество обученности (%)	Степень обученности (%)
1.	Алеутский муниципальный округ	<b>7</b>	<b>3,3</b>	<b>28,6</b>	<b>14,3</b>	<b>57,1</b>	<b>0,0</b>	<b>57,1</b>	<b>71,4</b>
1.1	МБОУ «Никольская средняя общеобразовательная школа»	7	3,3	28,6	14,3	57,1	0,0	57,1	71,4
2.	Быстринский муниципальный район	<b>23</b>	<b>2,8</b>	<b>47,8</b>	<b>21,7</b>	<b>30,4</b>	<b>0,0</b>	<b>30,4</b>	<b>52,2</b>
2.1	МБОУ «Анавгайская средняя общеобразовательная школа»	5	3,4	20,0	20,0	60,0	0,0	60,0	80,0
2.2	МБОУ «Быстринская средняя общеобразовательная школа»	18	2,7	55,6	22,2	22,2	0,0	22,2	44,4
3.	Вилучинский городской округ	<b>165</b>	<b>3,5</b>	<b>12,7</b>	<b>37,6</b>	<b>39,4</b>	<b>10,3</b>	<b>49,7</b>	<b>87,3</b>
3.1	МБОУ «Средняя школа № 1»	31	3,8	9,7	29,0	35,5	25,8	61,3	90,3
3.2	МБОУ «Средняя школа № 2»	36	3,6	13,9	22,2	58,3	5,6	63,9	86,1
3.3	МБОУ «Средняя школа № 3»	31	3,6	9,7	29,0	54,8	6,5	61,3	90,3
3.4	МБОУ «Средняя школа № 9»	67	3,2	14,9	53,7	23,9	7,5	31,3	85,1
4.	Елизовский муниципальный район	<b>298</b>	<b>3,2</b>	<b>21,8</b>	<b>37,2</b>	<b>38,3</b>	<b>2,7</b>	<b>40,9</b>	<b>78,2</b>
4.1	МБОУ «Елизовская средняя школа № 3»	44	3,4	22,7	22,7	47,7	6,8	54,5	77,3
4.2	МБОУ «Корякская средняя школа»	19	3,2	15,8	47,4	36,8	0,0	36,8	84,2
4.3	МБОУ «Пионерская средняя школа имени М.А. Евсюковой»	31	3,2	25,8	32,3	38,7	3,2	41,9	74,2
4.4	МБОУ «Раздольненская средняя школа имени В.Н. Ролдугина»	8	2,9	25,0	62,5	12,5	0,0	12,5	75,0
4.5	МБОУ «Нагорненская средняя школа»	14	3,0	21,4	57,1	21,4	0,0	21,4	78,6
4.6	МБОУ «Елизовская основная школа № 4»	13	2,8	30,8	61,5	7,7	0,0	7,7	69,2

№	Наименование АТЕ	Кол-во участников (человек)	Средний балл	«2»	«3»	«4»	«5»	Качество обученности (%)	Степень обученности (%)
4.7	МБОУ «Елизовская средняя школа № 1 имени М.В. Ломоносова»	22	3,5	13,6	27,3	59,1	0,0	59,1	86,4
4.8	МБОУ «Елизовская средняя школа № 2»	40	3,1	20,0	50,0	27,5	2,5	30,0	80,0
4.9	МБОУ «Елизовская средняя школа № 7 им. О.Н. Мамченкова»	50	3,0	26,0	52,0	22,0	0,0	22,0	74,0
4.10	МБОУ «Елизовская средняя школа № 9»	39	3,9	2,6	12,8	76,9	7,7	84,6	97,4
4.11	МБОУ «Николаевская средняя школа»	5	3,0	40,0	20,0	40,0	0,0	40,0	60,0
4.12	МБОУ «Паратунская средняя школа»	13	2,5	61,5	23,1	15,4	0,0	15,4	38,5
<b>5.</b>	<b>Карагинский муниципальный район</b>	<b>22</b>	<b>2,9</b>	<b>40,9</b>	<b>27,3</b>	<b>31,8</b>	<b>0,0</b>	<b>31,8</b>	<b>59,1</b>
5.1	МБОУ «Ивашкинская средняя школа»	3	3,3	33,3	0,0	66,7	0,0	66,7	66,7
5.2	МБОУ «Карагинская основная общеобразовательная школа»	2	3,5	0,0	50,0	50,0	0,0	50,0	100,0
5.3	МБОУ «Оссорская средняя школа»	14	2,8	42,9	35,7	21,4	0,0	21,4	57,1
5.4	МБОУ «Тымлатская средняя школа»	3	2,7	66,7	0,0	33,3	0,0	33,3	33,3
<b>6.</b>	<b>Мильковский муниципальный район</b>	<b>9</b>	<b>3,6</b>	<b>0,0</b>	<b>44,4</b>	<b>55,6</b>	<b>0,0</b>	<b>55,6</b>	<b>100,0</b>
6.1	МКОУ «Шаромская средняя школа»	1	4,0	0,0	0,0	100,0	0,0	100,0	100,0
6.2	МКОУ «Атласовская средняя школа»	5	3,6	0,0	40,0	60,0	0,0	60,0	100,0
6.3	МКОУ «Лазовская средняя школа»	3	3,3	0,0	66,7	33,3	0,0	33,3	100,0
<b>7.</b>	<b>Олюторский муниципальный район</b>	<b>39</b>	<b>3,1</b>	<b>25,6</b>	<b>43,6</b>	<b>30,8</b>	<b>0,0</b>	<b>30,8</b>	<b>74,4</b>
7.1	МКОУ «Ачайваямская средняя школа»	7	3,4	0,0	57,1	42,9	0,0	42,9	100,0
7.2	МКОУ «Вывенкская средняя школа»	3	3,0	33,3	33,3	33,3	0,0	33,3	66,7
7.3	МКОУ «Пахачинская средняя школа»	2	3,0	0,0	100,0	0,0	0,0	0,0	100,0
7.4	МКОУ «Среднепахачинская средняя школа»	2	3,5	0,0	50,0	50,0	0,0	50,0	100,0
7.5	МКОУ «Тиличикская средняя школа»	15	3,1	13,3	60,0	26,7	0,0	26,7	86,7
7.6	МКОУ «Хаилинская средняя школа»	10	2,6	70,0	0,0	30,0	0,0	30,0	30,0
<b>8.</b>	<b>городской округ «поселок Палана»</b>	<b>18</b>	<b>2,5</b>	<b>66,7</b>	<b>16,7</b>	<b>16,7</b>	<b>0,0</b>	<b>16,7</b>	<b>33,3</b>
8.1	МКОУ «Средняя общеобразовательная школа № 1 пгт Палана»	18	2,5	66,7	16,7	16,7	0,0	16,7	33,3
<b>9.</b>	<b>Пенжинский муниципальный район</b>	<b>34</b>	<b>3,0</b>	<b>26,5</b>	<b>47,1</b>	<b>23,5</b>	<b>2,9</b>	<b>26,5</b>	<b>73,5</b>
9.1	МКОУ «Аянкинская средняя школа»	6	4,0	0,0	16,7	66,7	16,7	83,3	100,0
9.2	МКОУ «Каменская средняя школа»	8	2,6	37,5	62,5	0,0	0,0	0,0	62,5

№	Наименование АТЕ	Кол-во участников (человек)	Средний балл	«2»	«3»	«4»	«5»	Качество обученности (%)	Степень обученности (%)
9.3	МКОУ «Манильская средняя школа»	17	2,9	29,4	52,9	17,6	0,0	17,6	70,6
9.4	МКОУ «Слаутнинская средняя школа»	2	3,5	0,0	50,0	50,0	0,0	50,0	100,0
9.5	МКОУ «Таловская средняя школа»	1	2,0	100,0	0,0	0,0	0,0	0,0	0,0
10.	Петропавловск-Камчатский городской округ	<b>1045</b>	<b>3,0</b>	<b>38,6</b>	<b>28,1</b>	<b>30,0</b>	<b>3,3</b>	<b>33,3</b>	<b>61,4</b>
10.1	МБОУ «Основная школа № 32» Петропавловск-Камчатского городского округа	11	3,3	9,1	54,5	36,4	0,0	36,4	90,9
10.2	МАОУ «Гимназия № 39» Петропавловск-Камчатского городского округа	60	2,9	41,7	31,7	25,0	1,7	26,7	58,3
10.3	МАОУ «Средняя школа № 1» Петропавловск-Камчатского городского округа	33	3,0	30,3	42,4	27,3	0,0	27,3	69,7
10.4	МАОУ «Средняя школа № 24» Петропавловск-Камчатского городского округа	43	3,5	16,3	20,9	58,1	4,7	62,8	83,7
10.5	МАОУ «Средняя школа № 30» Петропавловск-Камчатского городского округа	36	3,2	38,9	8,3	44,4	8,3	52,8	61,1
10.6	МАОУ «Средняя школа № 31» Петропавловск-Камчатского городского округа	14	2,9	42,9	21,4	35,7	0,0	35,7	57,1
10.7	МАОУ «Средняя школа № 36» Петропавловск-Камчатского городского округа	90	2,9	44,4	22,2	32,2	1,1	33,3	55,6
10.8	МАОУ «Средняя школа № 45» Петропавловск-Камчатского городского округа	39	2,6	66,7	7,7	25,6	0,0	25,6	33,3
10.9	МАОУ «Средняя школа № 8» Петропавловск-Камчатского городского округа	49	3,1	18,4	51,0	30,6	0,0	30,6	81,6
10.10	МАОУ «Средняя школа № 28 имени Г.Ф. Кирдищева» Петропавловск-Камчатского городского округа	37	2,9	18,9	70,3	10,8	0,0	10,8	81,1
10.11	МАОУ «Средняя школа № 43» Петропавловск-Камчатского городского округа	30	3,5	6,7	33,3	60,0	0,0	60,0	93,3
10.12	МАОУ «Средняя школа № 42» Петропавловск-Камчатского городского округа	67	2,4	70,1	16,4	13,4	0,0	13,4	29,9
10.13	МБОУ «Лицей № 21»	14	2,3	71,4	28,6	0,0	0,0	0,0	28,6
10.14	МБОУ «Лицей № 46» Петропавловск-Камчатского городского округа	18	2,8	38,9	50,0	5,6	5,6	11,1	61,1
10.15	МБОУ «Основная школа № 5» Петропавловск-Камчатского городского округа	11	2,5	72,7	9,1	18,2	0,0	18,2	27,3
10.16	МБОУ «Основная школа № 6» Петропавловск-Камчатского городского округа	21	3,6	4,8	28,6	66,7	0,0	66,7	95,2
10.17	МБОУ «Средняя школа № 10» Петропавловск-Камчатского городского округа	48	2,3	72,9	22,9	4,2	0,0	4,2	27,1

№	Наименование АТЕ	Кол-во участников (человек)	Средний балл	«2»	«3»	«4»	«5»	Качество обученности (%)	Степень обученности (%)
10.18	МБОУ «Средняя школа № 11 имени В.Д. Бубенина» Петропавловск-Камчатского городского округа	62	3,5	24,2	14,5	43,5	17,7	61,3	75,8
10.19	МБОУ «Средняя школа № 12» Петропавловск-Камчатского городского округа	15	2,6	66,7	13,3	13,3	6,7	20,0	33,3
10.20	МБОУ «Средняя школа № 17 им.В.С. Завойко» Петропавловск-Камчатского городского округа	32	2,5	56,3	37,5	6,3	0,0	6,3	43,8
10.21	МБОУ «Средняя школа № 20» Петропавловск-Камчатского городского округа	42	3,2	23,8	35,7	40,5	0,0	40,5	76,2
10.22	МБОУ «Средняя школа № 26» Петропавловск-Камчатского городского округа	36	3,5	16,7	22,2	52,8	8,3	61,1	83,3
10.23	МБОУ «Средняя школа № 34 с углубленным изучением отдельных предметов» Петропавловск-Камчатского городского округа	32	2,8	43,8	31,3	21,9	3,1	25,0	56,3
10.24	МБОУ «Средняя школа № 35» Петропавловск-Камчатского городского округа	33	3,1	36,4	18,2	45,5	0,0	45,5	63,6
10.25	МБОУ «Средняя школа № 4 имени А.М. Горького» Петропавловск-Камчатского городского округа	25	3,2	24,0	44,0	24,0	8,0	32,0	76,0
10.26	МБОУ «Средняя школа № 40» Петропавловск-Камчатского городского округа	49	3,0	42,9	24,5	22,4	10,2	32,7	57,1
10.27	МБОУ «Средняя школа № 41» Петропавловск-Камчатского городского округа	15	3,4	20,0	33,3	33,3	13,3	46,7	80,0
10.28	МБОУ «Средняя школа № 7» Петропавловск-Камчатского городского округа	64	2,8	46,9	25,0	26,6	1,6	28,1	53,1
10.29	МБОУ «Средняя школа № 9» Петропавловск-Камчатского городского округа	19	3,3	15,8	42,1	42,1	0,0	42,1	84,2
11.	Соболевский муниципальный район	<b>16</b>	<b>3,3</b>	<b>31,3</b>	<b>25,0</b>	<b>31,3</b>	<b>12,5</b>	<b>43,8</b>	<b>68,8</b>
11.1	МОКУ «Крутогоровская школа основного общего образования»	2	2,0	100,0	0,0	0,0	0,0	0,0	0,0
11.2	МОКУ «Соболевская средняя школа»	12	3,6	16,7	25,0	41,7	16,7	58,3	83,3
11.3	МОКУ «Устьевая школа основного общего образования»	2	2,5	50,0	50,0	0,0	0,0	0,0	50,0
12.	Тигильский муниципальный район	<b>24</b>	<b>3,0</b>	<b>29,2</b>	<b>45,8</b>	<b>25,0</b>	<b>0,0</b>	<b>25,0</b>	<b>70,8</b>
12.1	МБОУ «Воямпольская средняя общеобразовательная школа»	1	4,0	0,0	0,0	100,0	0,0	100,0	100,0
12.2	МБОУ «Ковранская средняя школа»	2	4,0	0,0	0,0	100,0	0,0	100,0	100,0
12.3	МБОУ «Лесновская основная общеобразовательная школа»	4	3,3	0,0	75,0	25,0	0,0	25,0	100,0

№	Наименование АТЕ	Кол-во участников (человек)	Средний балл	«2»	«3»	«4»	«5»	Качество обученности (%)	Степень обученности (%)
12.4	МБОУ «Усть-Хайрюзовская средняя общеобразовательная школа»	4	2,3	75,0	25,0	0,0	0,0	0,0	25,0
12.5	МБОУ «Седанкинская средняя общеобразовательная школа»	7	3,0	28,6	42,9	28,6	0,0	28,6	71,4
12.6	МБОУ «Тигильская средняя общеобразовательная школа»	6	2,7	33,3	66,7	0,0	0,0	0,0	66,7
13.	Усть-Большерецкий муниципальный район	<b>61</b>	<b>3,2</b>	<b>23,0</b>	<b>31,1</b>	<b>44,3</b>	<b>1,6</b>	<b>45,9</b>	<b>77,0</b>
13.1	МАОУ Озерновская средняя общеобразовательная школа № 3	25	3,2	32,0	16,0	48,0	4,0	52,0	68,0
13.2	МБОУ Апачинская средняя общеобразовательная школа №7	11	3,2	27,3	27,3	45,5	0,0	45,5	72,7
13.3	МБОУ Большерецкая средняя общеобразовательная школа № 5	6	3,0	33,3	33,3	33,3	0,0	33,3	66,7
13.4	МБОУ Октябрьская средняя общеобразовательная школа № 1	9	3,1	0,0	88,9	11,1	0,0	11,1	100,0
13.5	МБОУ Усть-Большерецкая средняя общеобразовательная школа № 2	10	3,6	10,0	20,0	70,0	0,0	70,0	90,0
14.	Усть-Камчатский муниципальный район	<b>79</b>	<b>2,8</b>	<b>40,0</b>	<b>37,0</b>	<b>17,7</b>	<b>1,3</b>	<b>19,0</b>	<b>57,0</b>
14.1	МБОУ «Средняя школа № 4 п. Ключи»	20	2,9	35,0	45,0	20,0	0,0	20,0	65,0
14.2	МБОУ «Вечерняя школа № 2 п. Усть-Камчатск»	5	2,4	60,0	40,0	0,0	0,0	0,0	40,0
14.3	МБОУ «Средняя школа № 2 п. Усть-Камчатск»	30	2,8	46,7	30,0	23,3	0,0	23,3	53,3
14.4	МБОУ «Средняя школа № 5 п. Ключи-1»	16	2,9	37,5	43,8	12,5	6,3	18,8	62,5
14.5	МБОУ «Средняя школа № 6 п. Козыревск»	8	2,6	50,0	37,5	12,5	0,0	12,5	50,0
15.	ОО, подведомственные Министерству образования КК	<b>181</b>	<b>3,1</b>	<b>32,0</b>	<b>28,8</b>	<b>39,2</b>	<b>0,0</b>	<b>39,2</b>	<b>68,0</b>
15.1	КГОБУ «Вечерняя (сменная) школа № 13»	45	3,5	20,0	6,7	73,3	0,0	73,3	80,0
15.2	КГОБУ «Вечерняя (сменная) школа № 16»	40	3,0	20,0	65,0	15,0	0,0	15,0	80,0
15.3	КГОБУ «Мильковская средняя школа № 1»	37	2,5	67,6	16,2	16,2	0,0	16,2	32,4
15.4	КГОБУ «Мильковская средняя школа №2»	30	3,6	3,3	30,0	66,7	0,0	66,7	96,7
15.5	КГОБУ «Петропавловск-Камчатская школа-интернат для детей сирот и детей, оставшихся без попечения родителей, с ограниченными возможностями здоровья»	17	2,2	82,4	11,8	5,9	0,0	5,9	17,6
15.6	КГОБУ «Мильковская открытая сменная средняя школа»	12	3,3	8,3	50,0	41,7	0,0	41,7	91,7
	<b>Всего</b>	<b>2021</b>	<b>3,1</b>	<b>32,7</b>	<b>31,4</b>	<b>32,8</b>	<b>3,2</b>	<b>35,9</b>	<b>67,3</b>

Результаты Исследования с учётом территориальной принадлежности ОО представлены на диаграмме 3.

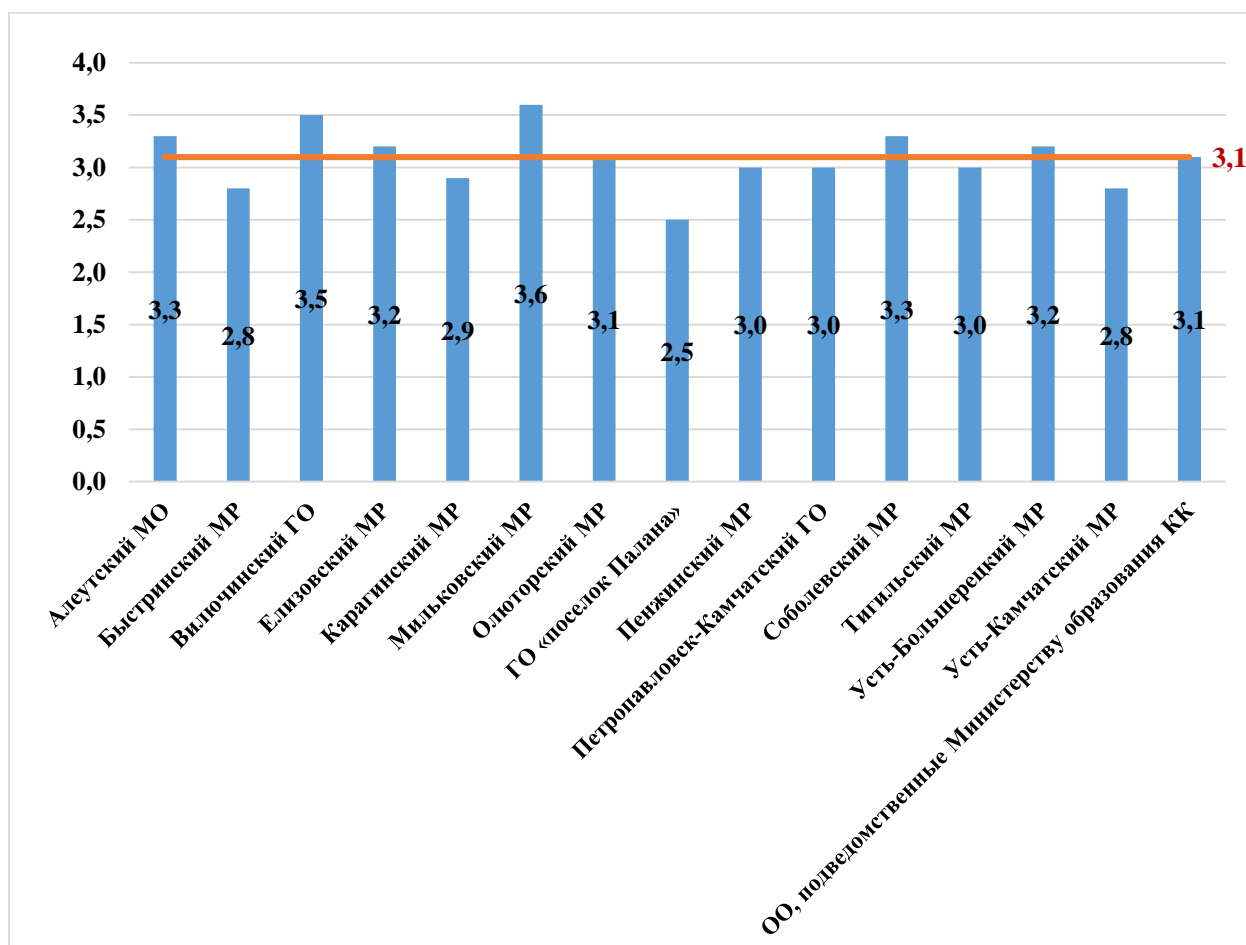


Диаграмма 3. Средний балл по АТЕ Камчатского края

Обучающиеся трёх муниципальных районов (Быстринского, Карагинского, Усть-Камчатского) и ГО «посёлок Палана» не преодолели положительный оценочный порог в 3 балла. Наиболее высокие результаты показали обучающиеся общеобразовательных организаций Мильковского муниципального района – 3,6 балла – и Вилючинского ГО – 3,5 балла. Средний балл выполнения всех заданий по Камчатскому краю составил 3,1 балла.

### Статистический анализ выполнения заданий

Каждый вариант КИМ включает в себя 7 заданий. Задания №№ 1 – 4 проверяют умение выполнять орфографический, пунктуационный, грамматический анализ; задания №№ 5 – 7 нацелены на анализ текста, а именно проверяют глубину и точность понимания содержания текста, выявляют уровень постижения участника исследования культурно-ценностных категорий текста: понимание проблемы, позиции автора или героя; характеристика героя; понимание отношений синонимии и антонимии, важных для содержательного анализа текста; опознавание изученных средств выразительности речи.

В таблице 7 представлен перечень контролируемых элементов (умений и способов действий), проверяемых соответствующими заданиями диагностической работы, и доля обучающихся, справившихся с заданиями.



Таблица 7. Результаты выполнения заданий по контролируемым элементам

№ задания	Проверяемые элементы содержания	Результат выполнения	
		1 балл	0 баллов
1	Грамматика. Синтаксис. Предложение. Грамматическая основа предложения. Подлежащее и сказуемое как главные члены предложения	39,1%	60,9%
2	Грамматика. Пунктуация. Знаки препинания в простом осложнённом предложении, при обособленных определениях и обстоятельствах, знаки препинания в сложносочинённом предложении	52,1%	47,9%
3	Грамматика. Синтаксис. Словосочетание	66,9%	33,1%
4	Орфография. Правописание приставок, суффиксов, корней с чередованием, сложных слов	52,2%	47,8%
5	Текст как речевое произведение. Смысловая и композиционная целостность текста. Анализ текста	73,0%	27,0%
6	Выразительные средства лексики и фразеологии. Анализ средств выразительности	23,9%	76,1%
7	Лексика и фразеология. Лексическое значение слова. Синонимы	83,9%	16,1%

Общие результаты выполнения заданий КДР обучающимися в Камчатском крае представлены на диаграмме 4.

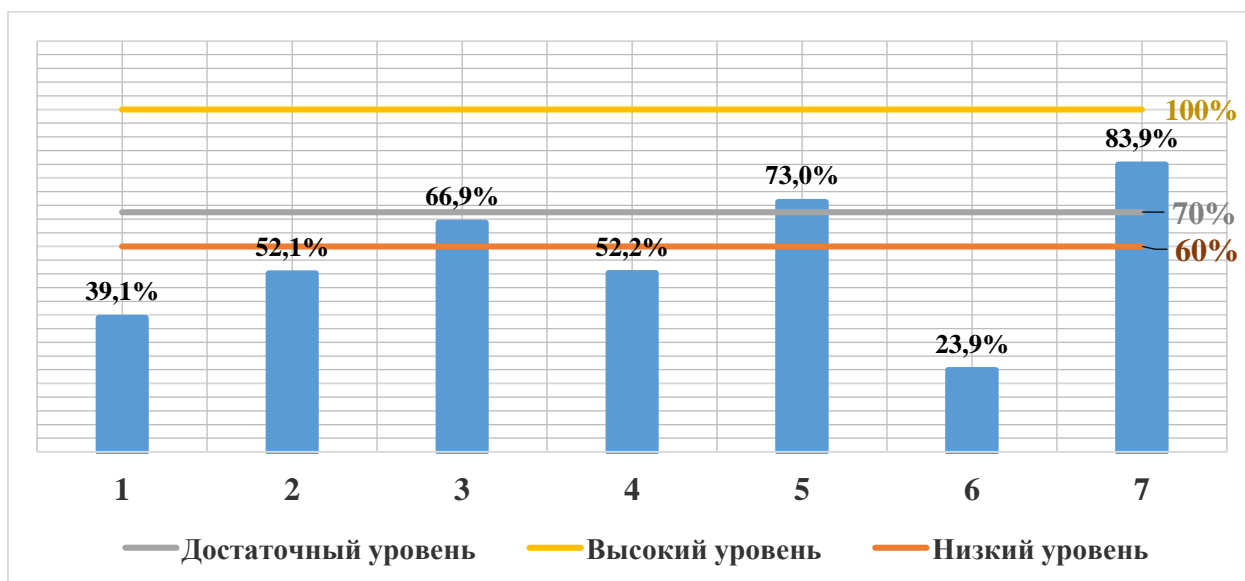


Диаграмма 4. Уровень выполнения заданий КДР по русскому языку в 9-х классах в целом по Камчатскому краю

Значения показателя результативности распределяются по уровням в соответствии с порядком, установленным в МСОКО, следующим образом: низкая результативность – 0 - 59%; достаточная результативность – 60 - 69%; высокая результативность – 70 - 100%.

В целом по Камчатскому краю результативность выполнения заданий Исследования по русскому языку в 9-х классах находится в пределах от 23,9% (задание № 6) до 83,9% (задание № 7).

На высоком уровне результативности выполнены задания № 5 и № 7, на достаточном уровне – задание № 3. На низком уровне находится результативность выполнения заданий №№ 1, 2, 4, 6.

С результативностью 73,0% выполнено задание № 5, связанное с анализом предложенного текста. Также на высоком уровне результативности (83,9%) выполнено задание № 7, проверяющее сформированность умения проводить лексический анализ и синонимическую замену слов (Раздел «Лексика и фразеология»). Высокие показатели, вероятно, достигнуты благодаря системному характеру работы с текстом и внимательному отношению к слову на уроках.

На допустимом уровне находится процент выполнения задания № 3, проверяющего освоение практического навыка замены словосочетания синонимичным с другим видом связи слов. 66,9% диагностируемых безошибочно справились с поставленной задачей.

В среднем по Камчатскому краю результативность выполнения заданий находится на низком уровне и составляет 55,9%.

### **Характеристика выявленных сложных для участников Исследования заданий (с описанием типичных ошибок и выводов о вероятных причинах затруднений при выполнении указанных заданий)**

Анализ результатов выполнения работ позволяет сформировать общее представление о заданиях, которые вызвали затруднения в ходе выполнения КДР.

Из четырех заданий, выполненных на низком уровне результативности (№№ 1, 2, 4, 6), наибольшие затруднения вызвало задание № 6, в котором предлагалось найти одно из средств выразительности в предложениях из текста. С заданием не справились 76,1% участников Исследования. Этот факт свидетельствует об отсутствии системного характера работы с текстом на уроках и недостаточном внимании к выразительным средствам языка на уровне их опознавания в тексте, об отсутствии целенаправленной работы по изучению терминологии, о несформированности системного представления об основных стилистических ресурсах языковой системы. Подобное задание включено в КИМ ЕГЭ, часто вызывает трудности у выпускников, поэтому требует более тщательной отработки при знакомстве с художественными текстами на уроках русского языка и литературы, при формировании понятийного аппарата обучающихся и изучении литературоведческих терминов.

Результаты Исследования показали, что для многих девятиклассников задание № 1, в котором нужно было правильно определить грамматическую основу предложения, остается одним из самых трудных. Чаще всего не учитывается структура односоставного безличного предложения, упускается из внимания именная часть составного сказуемого, в качестве подлежащего выбирается имя существительное в винительном падеже. 60,9% обучающихся имеют лишь некоторое представление о грамматической основе, но не овладели материалом на понятийном уровне.

Более половины участников (52,1%) сумели правильно расставить знаки препинания в предложении с вводными словами, обособленными и однородными членами предложения (особенно с соединительными союзами и двойными союзами), знаки препинания в сложносочиненном предложении (задание № 2, раздел грамматики «Пунктуация»).

На критическом уровне находятся умения, связанные с орфографическим анализом предложенного материала. В задании № 4 требовалось идентифицировать орфограмму по одному из условий её выбора: правописание приставок, -Н- и -НН- в суффиксах различных частей речи, чередующаяся гласная в корне, правописание суффиксов причастий и сложных слов. Безошибочно выполнили задание только 52,2%. Названные правила традиционно вызывают высокую частотность ошибок в ученических работах, поэтому требуют более серьезного внимания и тщательной отработки навыка грамотного письма на уроках русского языка.

### **Общие выводы по результатам КДР**

Диагностическая работа по русскому языку выполнена девятиклассниками ОО Камчатского края в целом на достаточном уровне успеваемости (67,34%) при качестве

знаний 35,9%. Однако обучающиеся только восьми образовательных организаций (8,7%) выполнили предложенную работу на высоком уровне результативности, 28 ОО (34,4%) продемонстрировали достаточные показатели, школьники у 56 школ (60,9%) находятся в зоне риска.

Полученный результат позволяет считать, что базовые знания по русскому языку у большого количества обучающихся 9-х классов края сформированы на уровне, недостаточном для успешной сдачи ОГЭ: 660 (32,7%) обучающихся не освоили стандарт образования и не справились с работой.

Низкая результативность КДР по русскому языку в 9-х классах свидетельствует о недостаточном уровне работы по достижению планируемых результатов обучения и низком уровне готовности выпускников уровня основного общего образования к ОГЭ по русскому языку.

Требуют более внимательного изучения, планомерного и систематического повторения такие разделы курса русского языка как «Орфография», «Пунктуация», «Синтаксис» (в части умения определять тип подчинительной связи в словосочетании, правильно выделять грамматическую основу предложения). Остается проблемным вопрос формирования читательской грамотности, требующий реализации принципа текстоориентированного изучения, который позволяет «увидеть» язык в действии.

## Результаты мониторинговых исследований качества знаний по русскому языку учащихся 10-х классов общеобразовательных организаций Камчатского края в 2020/2021 учебном году

### Характеристика КИМ Исследования

Содержание КДР определяется Федеральным компонентом государственного стандарта основного общего образования по русскому языку (приказ Минобрнауки России от 05.03.2004 № 1089 «Об утверждении Федерального компонента государственных стандартов начального общего, основного общего и среднего (полного) общего образования»).

Задания КДР составлены на основе материалов открытого банка заданий для проведения в 2020 году ЕГЭ по русскому языку, в соответствии с Кодификатором элементов содержания и требований к уровню подготовки выпускников образовательных организаций для проведения единого государственного экзамена по русскому языку, размещенном на официальном сайте ФГБНУ «Федерального института педагогических измерений».

КДР по русскому языку для обучающихся 10-х классов проводилась 11 декабря 2020 года.

На выполнение заданий работы отводилось 90 минут.

Каждый вариант КИМ включает в себя 24 задания соответствующих проверке знаний на базовом уровне, различающихся формой и уровнем сложности, выполнение которых предполагает знакомство с предложенным текстом.

В КДР предложены два вида заданий с кратким ответом: задания на выбор и запись одного правильного ответа из предложенного перечня ответов (13 заданий) и задания открытого типа на запись самостоятельно сформулированного краткого ответа (11 заданий) – из шести основных содержательных разделов курса русского языка: «Синтаксис» - 7 заданий, «Орфография» - 3 задания, «Морфология» - 2 задания и по одному заданию из разделов «Лексика и фразеология», «Речь. Чтение. Адекватное понимание письменной речи», «Выразительность русской речи».

Проверяемые элементы содержания представлены в таблице 1.

Таблица 1. Проверяемые элементы содержания

№ задания	Проверяемые элементы содержания
1	Информационная обработка письменных текстов различных стилей и жанров
2	Средства связи предложений в тексте
3	Лексическое значение слова
4	Орфоэпические нормы (постановка ударения)
5	Лексические нормы (употребление слова в соответствии с точным лексическим значением и требованием лексической сочетаемости)
6	Морфологические нормы (образование форм слова)
7	Речь. Языковые средства выразительности
8	Правописание корней
9	Правописание приставок
10	Правописание суффиксов различных частей речи (кроме -Н-/-НН-)
11	Правописание личных окончаний глаголов и суффиксов причастий
12	Правописание НЕ и НИ
13	Слитное, дефисное, раздельное написание слов
14	Правописание -Н-/-НН- в различных частях речи

№ задания	Проверяемые элементы содержания
15	Знаки препинания в простом осложненном предложении (с однородными членами). Пунктуация в сложносочиненном предложении с однородными членами
16	Знаки препинания в предложениях с обособленными членами (определениями, обстоятельствами, приложениями, дополнениями)
17	Знаки препинания в предложениях со словами и конструкциями, грамматически не связанными с членами предложения
18	Знаки препинания в сложноподчиненных предложениях
19	Виды подчинения придаточных в сложноподчиненных предложениях
20	Знаки препинания в сложном предложении с различными видами связи
21	Текст как речевое произведение. Смысловая и композиционная целостность текста
22	Функционально-смысловые типы речи
23	Лексическое значение слова. Синонимы. Антонимы. Омонимы. Фразеологические обороты. Группы слов по происхождению и употреблению
24	Средства связи предложений в тексте

Задания КДР по русскому языку для обучающихся 10-х классов однотипны по способам предъявления языкового материала. Обучающиеся работают с языковыми явлениями, предъявленными в предложенном тексте. 13 заданий проверяют умение опознавать языковые единицы и проводить различные виды их анализа, 2 задания выявляют уровень сформированности умения адекватно понимать информацию письменного сообщения.

### **Специфика оценивания заданий КИМ**

За верное выполнение каждого задания №№ 2–14, 16–24 десятиклассник получает 1 балл. За неверный ответ или его отсутствие выставляется 0 баллов. За выполнение заданий №№ 1 и 15 может быть получено от 0 до 2 баллов. Верным считается ответ, в котором есть все цифры из эталона и отсутствуют другие цифры. Максимальное количество баллов за правильное выполнение всей КДР – 26 баллов.

С учётом суммарного количества баллов, выставленных за выполнение всех заданий работы, подсчитывается общий балл, который переводится в отметку по пятибалльной шкале, в соответствии с критериями выставления отметок в МСОКО. Итоговая оценка автоматически формируется после заполнения протокола по результатам проведения КДР согласно критериям выставления отметок в МСОКО.

### **Характеристика контингента участников Исследования**

В выполнении заданий КДР по русскому языку приняли участие 951 обучающийся 10-х классов из 69 общеобразовательных организаций, 10 муниципальных районов, 3 городских округов и 1 муниципального округа, что составило 55,0% от общего числа обучающихся 10-х классов Камчатского края.

Незначительный процент участников Исследования в 2020 году обусловлен неблагоприятной эпидемиологической обстановкой, связанной с распространением коронавирусной инфекции на территории Камчатского края. Динамика контингента участников Исследования за последние три года представлена в таблице 2.

Таблица 2. Динамика контингента участников Исследования

2020		2019		2018	
чел.	% от общего числа обучающихся в 10-х классах в Камчатском крае	чел.	% от общего числа обучающихся в 10-х классах в Камчатском крае	чел.	% от общего числа обучающихся в 10-х классах в Камчатском крае
951	55,0	1562	86,4	1582	87,3

Значительная доля участников Исследования по русскому языку приходится на десятиклассников городских (66,6%) и сельских (21,9%) дневных общеобразовательных организаций. Распределение обучающихся по типам ОО представлено в таблице 3.

Таблица 3. Распределение учащихся по типам ОО

Группы учащихся	Количество участников	
	человек	%
• учащиеся лицеев и гимназий, школ с углубленным изучением отдельных предметов	67	7,0%
• учащиеся городских дневных общеобразовательных организаций	633	66,6%
• учащиеся сельских дневных общеобразовательных организаций	208	21,9%
• учащиеся вечерних (сменных) общеобразовательных организаций	43	4,5%

Распределение участников Исследования по АТЕ, по ОО Камчатского края представлено в таблице 4.

Таблица 4. Распределение участников Исследования

№	Наименование АТЕ	Количество участников (человек)	% от общего числа обучающихся в 10-х классах в ОО	% от общего числа обучающихся в 10-х классах в Камчатском крае
1.	Алеутский муниципальный округ	7		0,41%
1.1	МБОУ «Никольская средняя общеобразовательная школа»	7	100,0%	0,41%
2.	Быстринский муниципальный район	1		0,06%
2.1	МБОУ «Анавгайская средняя общеобразовательная школа»	1	100,0%	0,06%
3.	Вилучинский городской округ	76		4,40%
3.1	МБОУ «Средняя школа № 1»	20	76,9%	1,16%
3.2	МБОУ «Средняя школа № 2»	14	82,4%	0,81%
3.3	МБОУ «Средняя школа № 3»	8	57,1%	0,46%
3.4	МБОУ «Средняя школа № 9»	34	87,2%	1,97%
4.	Елизовский муниципальный район	99		5,73%

№	Наименование АТЕ	Количество участников (человек)	% от общего числа обучающихся в 10-х классах в ОО	% от общего числа обучающихся в 10-х классах в Камчатском крае
4.1	МБОУ «Елизовская средняя школа № 3»	21	80,8%	1,22%
4.2	МБОУ «Елизовская средняя школа № 8»	19	42,2%	1,10%
4.3	МБОУ «Корякская средняя школа»	9	81,8%	0,52%
4.4	МБОУ «Нагорненская средняя школа»	3	60,0%	0,17%
4.5	МБОУ «Елизовская средняя школа № 1 имени М.В. Ломоносова»	19	32,2%	1,10%
4.6	МБОУ «Елизовская средняя школа № 2»	15	75,0%	0,87%
4.7	МБОУ «Николаевская средняя школа»	8	100,0%	0,46%
4.8	МБОУ «Паратунская средняя школа»	5	71,4%	0,29%
5.	Карагинский муниципальный район	22		1,27%
5.1	МБОУ «Ивашкинская средняя школа»	3	100,0%	0,17%
5.2	МБОУ «Оссорская средняя школа»	15	93,8%	0,87%
5.3	МБОУ «Тымлатская средняя школа»	4	100,0%	0,23%
6.	Мильковский муниципальный район	7		0,41%
6.1	МКОУ «Шаромская средняя школа»	7	100,0%	0,41%
7.	Олюторский муниципальный район	40		2,31%
7.1	МКОУ «Апукская средняя школа»	5	100,0%	0,29%
7.2	МКОУ «Ачайваямская средняя школа»	3	100,0%	0,17%
7.3	МКОУ «Вывенкская средняя школа»	7	87,5%	0,41%
7.4	МКОУ «Пахачинская средняя школа»	6	100,0%	0,35%
7.5	МКОУ «Среднепахачинская средняя школа»	1	100,0%	0,06%
7.6	МКОУ «Тиличикская средняя школа»	13	100,0%	0,75%
7.7	МКОУ «Хаилинская средняя школа»	5	62,5%	0,29%
8.	городской округ «поселок Палана»	10		0,58%
8.1	МКОУ «Средняя общеобразовательная школа № 1 пгт Палана»	10	76,9%	0,58%
9.	Пенжинский муниципальный район	25		1,45%
9.1	МКОУ «Аянкинская средняя школа»	6	100,0%	0,35%
9.2	МКОУ «Каменская средняя школа»	10	100,0%	0,58%
9.3	МКОУ «Манильская средняя школа»	5	100,0%	0,29%
9.4	МКОУ «Слаутнинская средняя школа»	1	100,0%	0,06%
9.5	МКОУ «Таловская средняя школа»	3	100,0%	0,17%
10.	Петропавловск-Камчатский городской округ	540		31,25%

№	Наименование АТЕ	Количество участников (человек)	% от общего числа обучающихся в 10-х классах в ОО	% от общего числа обучающихся в 10-х классах в Камчатском крае
10.1	МАОУ «Гимназия № 39» Петропавловск-Камчатского городского округа	41	78,8%	2,37%
10.2	МАОУ «Средняя школа № 1» Петропавловск-Камчатского городского округа	36	97,3%	2,08%
10.3	МАОУ «Средняя школа № 24» Петропавловск-Камчатского городского округа	33	80,5%	1,91%
10.4	МАОУ «Средняя школа № 27» Петропавловск-Камчатского городского округа	24	63,2%	1,39%
10.5	МАОУ «Средняя школа № 31» Петропавловск-Камчатского городского округа	27	90,0%	1,56%
10.6	МАОУ «Средняя школа № 36» Петропавловск-Камчатского городского округа	39	78,0%	2,26%
10.7	МАОУ «Средняя школа № 45» Петропавловск-Камчатского городского округа	47	82,5%	2,72%
10.8	МАОУ «Средняя школа № 8» Петропавловск-Камчатского городского округа	13	81,3%	0,75%
10.9	МАОУ «Средняя школа № 28 имени Г.Ф.Кирдищева» Петропавловск-Камчатского городского округа	29	74,4%	1,68%
10.10	МАОУ «Средняя школа № 43» Петропавловск-Камчатского городского округа	9	75,0%	0,52%
10.11	МАОУ «Средняя школа № 42» Петропавловск-Камчатского городского округа	46	80,7%	2,66%
10.12	МБОУ «Лицей № 46» Петропавловск-Камчатского городского округа	13	35,1%	0,75%
10.13	МБОУ «Средняя школа № 10» Петропавловск-Камчатского городского округа	5	45,5%	0,29%
10.14	МБОУ «Средняя школа № 11 имени В.Д. Бубенина» Петропавловск-Камчатского городского округа	36	76,6%	2,08%
10.15	МБОУ «Средняя школа № 17 им.В.С.Завойко» Петропавловск-Камчатского городского округа	17	85,0%	0,98%



№	Наименование АТЕ	Количество участников (человек)	% от общего числа обучающихся в 10-х классах в ОО	% от общего числа обучающихся в 10-х классах в Камчатском крае
10.16	МБОУ «Средняя школа № 20» Петропавловск-Камчатского городского округа	10	71,4%	0,58%
10.17	МБОУ «Средняя школа № 34 с углубленным изучением отдельных предметов» Петропавловск-Камчатского городского округа	13	81,3%	0,75%
10.18	МБОУ «Средняя школа № 35» Петропавловск-Камчатского городского округа	17	85,0%	0,98%
10.19	МБОУ «Средняя школа № 4 имени А.М. Горького» Петропавловск-Камчатского городского округа	10	76,9%	0,58%
10.20	МБОУ «Средняя школа № 40» Петропавловск-Камчатского городского округа	45	93,8%	2,60%
10.21	МБОУ «Средняя школа № 41» Петропавловск-Камчатского городского округа	4	80,0%	0,23%
10.22	МБОУ «Средняя школа № 7» Петропавловск-Камчатского городского округа	26	86,7%	1,50%
11.	Соболевский муниципальный район	6		0,35%
11.1	МОКУ «Соболевская средняя школа»	6	100,0%	0,35%
12.	Тигильский муниципальный район	12		0,69%
12.1	МБОУ «Седанкинская средняя общеобразовательная школа»	2	100,0%	0,12%
12.2	МБОУ «Тигильская средняя общеобразовательная школа»	8	80,0%	0,46%
12.3	МБОУ «Усть-Хайрюзовская средняя общеобразовательная школа»	2	100,0%	0,12%
13.	Усть-Большерецкий муниципальный район	23		1,33%
13.1	МАОУ Озерновская средняя общеобразовательная школа № 3	10	76,9%	0,58%
13.2	МБОУ Апачинская средняя общеобразовательная школа №7	4	100,0%	0,23%
13.3	МБОУ Большерецкая средняя общеобразовательная школа № 5	2	100,0%	0,12%
13.4	МБОУ Октябрьская средняя общеобразовательная школа № 1	2	100,0%	0,12%
13.5	МБОУ Усть-Большерецкая средняя общеобразовательная школа № 2	5	71,4%	0,29%
14.	Усть-Камчатский муниципальный район	30		1,74%

№	Наименование АТЕ	Количество участников (человек)	% от общего числа обучающихся в 10-х классах в ОО	% от общего числа обучающихся в 10-х классах в Камчатском крае
14.1	МБОУ «Средняя школа № 4 п. Ключи»	7	100,0%	0,41%
14.2	МБОУ «Вечерняя школа № 2 п. Усть-Камчатск»	7	63,6%	0,41%
14.3	МБОУ «Средняя школа № 2 п. Усть-Камчатск»	16	76,2%	0,93%
15.	Министерство образования Камчатского края	53		3,07%
15.1	КГОБУ «Вечерняя (сменная) школа № 13»	15	71,4%	0,87%
15.2	КГОБУ «Вечерняя (сменная) школа № 16»	14	30,4%	0,81%
15.3	КГОБУ «Мильковская средняя школа № 1»	17	73,9%	0,98%
15.4	КГОБУ «Мильковская открытая сменная средняя школа»	7	35,0%	0,41%
	<b>Всего</b>	<b>951</b>		<b>55,03%</b>

### Статистический анализ результатов Исследования

Успешность выполнения заданий КДР десятиклассниками общеобразовательных организаций Камчатского края представлена на диаграмме 1.

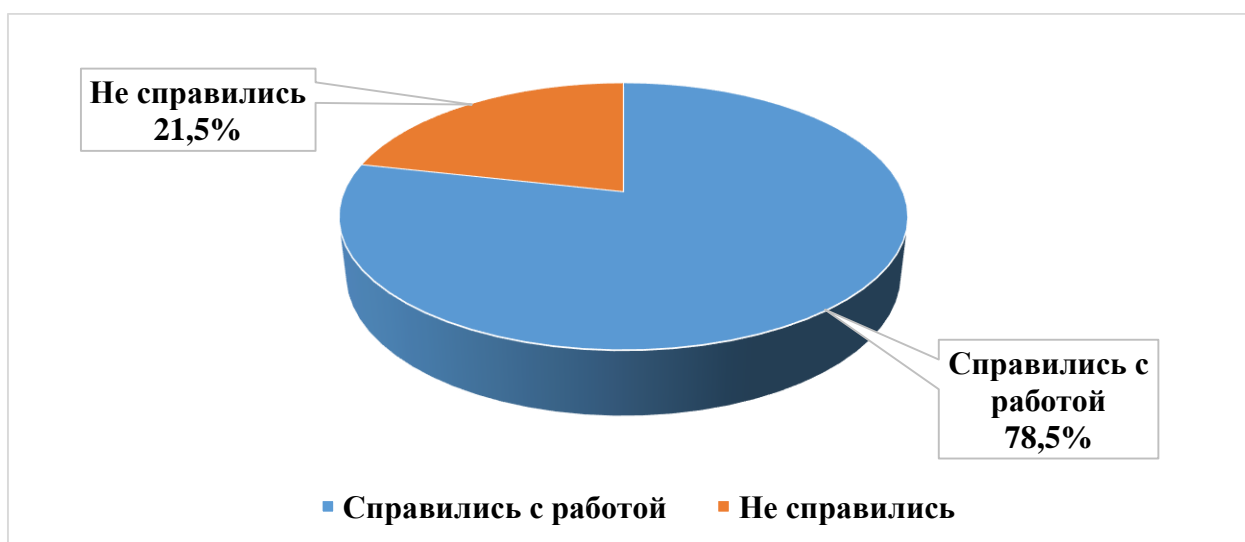


Диаграмма 1. Успеваемость обучающихся 10-х классов по русскому языку по результатам диагностической работы

Справились с заданиями 747 обучающихся, что составляет 78,5% от общего количества десятиклассников - участников Исследования по русскому языку (в декабре 2019 г. справились 1151 чел. – 73,7%), не справились, получив отметку «неудовлетворительно», 204 обучающихся, что составляет 21,5% (411 обучающихся в декабре 2019 г. - 26,3%).

Распределение обучающихся в соответствии с полученными отметками по пятибалльной шкале представлено на диаграмме 2.

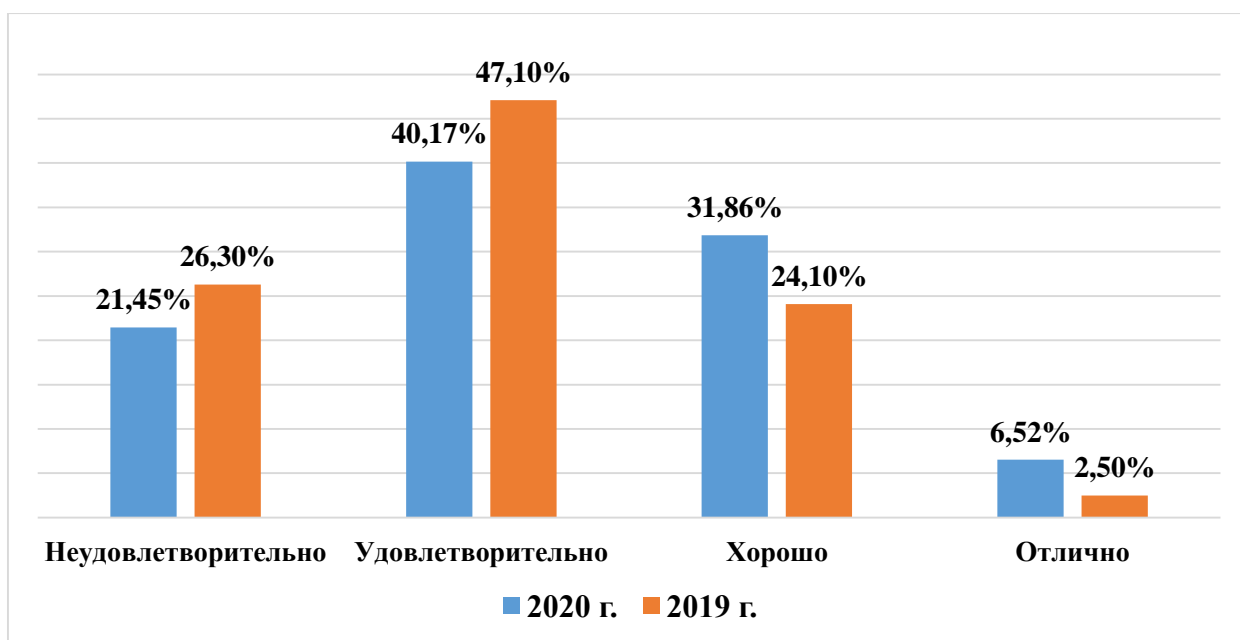


Диаграмма 2. Распределение обучающихся в соответствии с полученными отметками по пятибалльной шкале по Камчатскому краю (в %)

Результаты КДР показали, что качество знаний десятиклассников по русскому языку (доля обучающихся, выполнивших диагностическую работу на «4» и «5») в целом по Камчатскому краю составило 38,4% (365 обучающихся) против 26,6% (415 обучающихся) в прошлом учебном году: наблюдается рост уровня качества на 11,8%.

204 обучающихся (21,5% от всех десятиклассников, принявших участие в диагностической работе) не освоили стандарт образования, т.е. выполнили менее 50% заданий диагностической работы, продемонстрировав уровень освоения образовательной программы ниже базового. В декабре 2019 г. доля обучающихся, не справившихся с работой, составляла 26,3%, т.е. уровень успеваемости по отношению к прошлому году вырос на 4,8%.

Степень обученности (доля обучающихся, выполнивших работу на «3», «4» и «5» от общего количества выполнявших работу) в целом по Камчатскому краю составила 78,5% (в прошедшем учебном году - 73,7%), что является высоким уровнем результативности.

Рост показателей результативности КДР по русскому языку в 10-х классах, проведенной в декабре 2020 г., по отношению к аналогичной работе 2019 г. в пределах 5% может быть вызвано особенностями контингента обучающихся и другими объективными причинами.

Результаты Исследования по группам участников с учетом типа ОО и по АТЕ Камчатского края представлены в таблицах 5 и 6.

Таблица 5. Результаты Исследований по группам участников с учетом типа ОО

Группы учащихся	«2»	«3»	«4»	«5»	средний балл
• учащиеся лицеев, гимназий и школ с углубленным изучением отдельных предметов	7	20	29	11	3,7
• учащиеся городских дневных общеобразовательных организаций	124	250	214	45	3,3
• учащиеся сельских дневных общеобразовательных организаций	62	86	55	5	3,0
• учащиеся вечерних (сменных) общеобразовательных организаций	11	26	5	1	2,9

Таблица 6. Результаты Исследования по АТЕ и ОО Камчатского края

№	Наименование АТЕ	Количество участников (человек)	Средний балл	«2»	«3»	«4»	«5»	Качество обученности (%)	Степень обученности (%)
1.	Алеутский муниципальный округ	<b>7</b>	<b>2,9</b>	<b>28,6</b>	<b>57,1</b>	<b>14,3</b>	<b>0,0</b>	<b>14,3</b>	<b>71,4</b>
1.1	МБОУ «Никольская средняя общеобразовательная школа»	7	2,9	28,6	57,1	14,3	0,0	14,3	71,4
2.	Быстринский муниципальный район	<b>1</b>	<b>5,0</b>	<b>0,0</b>	<b>0,0</b>	<b>0,0</b>	<b>100,0</b>	<b>100,0</b>	<b>100,0</b>
2.1	МБОУ «Анавгайская средняя общеобразовательная школа»	1	5,0	0,0	0,0	0,0	100,0	100,0	100,0
3.	Вилучинский городской округ	<b>76</b>	<b>3,3</b>	<b>19,7</b>	<b>38,2</b>	<b>32,9</b>	<b>9,2</b>	<b>42,1</b>	<b>80,3</b>
3.1	МБОУ «Средняя школа № 1»	20	4,1	0,0	20,0	55,0	25,0	80,0	100,0
3.2	МБОУ «Средняя школа № 2»	14	3,5	7,1	35,7	57,1	0,0	57,1	92,9
3.3	МБОУ «Средняя школа № 3»	8	3,1	12,5	62,5	25,0	0,0	25,0	87,5
3.4	МБОУ «Средняя школа № 9»	34	2,9	38,2	44,1	11,8	5,9	17,6	61,8
4.	Елизовский муниципальный район	<b>99</b>	<b>3,4</b>	<b>17,2</b>	<b>37,3</b>	<b>38,4</b>	<b>7,1</b>	<b>45,5</b>	<b>82,8</b>
4.1	МБОУ «Елизовская средняя школа № 3»	21	3,2	14,3	52,4	33,3	0,0	33,3	85,7
4.2	МБОУ «Елизовская средняя школа № 8»	19	3,8	10,5	21,1	42,1	26,3	68,4	89,5
4.3	МБОУ «Корякская средняя школа»	9	3,0	33,3	33,3	33,3	0,0	33,3	66,7
4.4	МБОУ «Нагорненская средняя школа»	3	4,0	0,0	0,0	100,0	0,0	100,0	100,0
4.5	МБОУ «Елизовская средняя школа № 1 имени М.В. Ломоносова»	19	3,3	15,8	42,1	36,8	5,3	42,1	84,2
4.6	МБОУ «Елизовская средняя школа № 2»	15	3,3	26,7	26,7	40,0	6,7	46,7	73,3
4.7	МБОУ «Николаевская средняя школа»	8	2,8	25,0	75,0	0,0	0,0	0,0	75,0
4.8	МБОУ «Паратунская средняя школа»	5	3,8	0,0	20,0	80,0	0,0	80,0	100,0
5.	Карагинский муниципальный район	<b>22</b>	<b>2,8</b>	<b>31,8</b>	<b>59,1</b>	<b>9,1</b>	<b>0,0</b>	<b>9,1</b>	<b>68,2</b>
5.1	МБОУ «Ивашкинская средняя школа»	3	2,7	33,3	66,7	0,0	0,0	0,0	66,7
5.2	МБОУ «Оссорская средняя школа»	15	2,7	33,3	60,0	6,7	0,0	6,7	66,7
5.3	МБОУ «Тымлатская средняя школа»	4	3,0	25,0	50,0	25,0	0,0	25,0	75,0
6.	Мильковский муниципальный район	<b>7</b>	<b>3,0</b>	<b>42,9</b>	<b>14,3</b>	<b>42,9</b>	<b>0,0</b>	<b>42,9</b>	<b>57,1</b>
6.1	МКОУ «Шаромская средняя школа»	7	3,0	42,9	14,3	42,9	0,0	42,9	57,1
7.	Олюторский муниципальный район	<b>40</b>	<b>3,0</b>	<b>27,5</b>	<b>47,5</b>	<b>25,0</b>	<b>0,0</b>	<b>25,0</b>	<b>72,5</b>
7.1	МКОУ «Апукская средняя школа»	5	3,2	0,0	80,0	20,0	0,0	20,0	100,0
7.2	МКОУ «Ачайваямская средняя школа»	3	3,0	0,0	100,0	0,0	0,0	0,0	100,0
7.3	МКОУ «Вывенкская средняя школа»	7	2,4	71,4	14,3	14,3	0,0	14,3	28,6
7.4	МКОУ «Пахачинская средняя школа»	6	3,7	0,0	33,3	66,7	0,0	66,7	100,0

№	Наименование АТЕ	Количество участников (человек)	Средний балл	«2»	«3»	«4»	«5»	Качество обученности (%)	Степень обученности (%)
7.5	МКОУ «Среднепахачинская средняя школа»	1	4,0	0,0	0,0	100,0	0,0	100,0	100,0
7.6	МКОУ «Тиличикская средняя школа»	13	3,1	15,4	61,5	23,1	0,0	23,1	84,6
7.7	МКОУ «Хаилинская средняя школа»	5	2,2	80,0	20,0	0,0	0,0	0,0	20,0
8.	городской округ «поселок Палана»	<b>10</b>	<b>2,7</b>	<b>40,0</b>	<b>50,0</b>	<b>10,0</b>	<b>0,0</b>	<b>10,0</b>	<b>60,0</b>
8.1	МКОУ «Средняя общеобразовательная школа № 1 пгт Палана»	10	2,7	40,0	50,0	10,0	0,0	10,0	60,0
9.	Пенжинский муниципальный район	<b>19</b>	<b>3,2</b>	<b>21,1</b>	<b>47,3</b>	<b>21,1</b>	<b>10,5</b>	<b>31,6</b>	<b>78,9</b>
9.1	МКОУ «Аянкинская средняя школа»	6	3,7	0,0	33,3	66,7	0,0	66,7	100,0
9.2	МКОУ «Каменская средняя школа»	10	3,3	10,0	60,0	20,0	10,0	30,0	90,0
9.3	МКОУ «Манильская средняя школа»	5	3,8	0,0	40,0	40,0	20,0	60,0	100,0
9.4	МКОУ «Слаутнинская средняя школа»	1	3,0	0,0	100,0	0,0	0,0	0,0	100,0
9.5	МКОУ «Таловская средняя школа»	3	2,0	100,0	0,0	0,0	0,0	0,0	0,0
10.	Петропавловск-Камчатский городской округ	<b>540</b>	<b>3,3</b>	<b>18,5</b>	<b>38,7</b>	<b>35,0</b>	<b>7,8</b>	<b>42,8</b>	<b>81,5</b>
10.1	МАОУ «Гимназия № 39» Петропавловск-Камчатского городского округа	41	3,7	7,3	34,1	43,9	14,6	58,5	92,7
10.2	МАОУ «Средняя школа № 1» Петропавловск-Камчатского городского округа	36	3,1	16,7	52,8	30,6	0,0	30,6	83,3
10.3	МАОУ «Средняя школа № 24» Петропавловск-Камчатского городского округа	33	3,9	3,0	27,3	51,5	18,2	69,7	97,0
10.4	МАОУ «Средняя школа № 27» Петропавловск-Камчатского городского округа	24	3,4	16,7	33,3	41,7	8,3	50,0	83,3
10.5	МАОУ «Средняя школа № 31» Петропавловск-Камчатского городского округа	27	3,1	14,8	66,7	14,8	3,7	18,5	85,2
10.6	МАОУ «Средняя школа № 36» Петропавловск-Камчатского городского округа	39	3,0	28,2	46,2	25,6	0,0	25,6	71,8
10.7	МАОУ «Средняя школа № 45» Петропавловск-Камчатского городского округа	47	3,9	4,3	25,5	42,6	27,7	70,2	95,7
10.8	МАОУ «Средняя школа № 8» Петропавловск-Камчатского городского округа	13	3,1	15,4	61,5	23,1	0,0	23,1	84,6
10.9	МАОУ «Средняя школа № 28 имени Г.Ф.Кирдищева» Петропавловск-Камчатского городского округа	29	3,2	17,2	48,3	34,5	0,0	34,5	82,8
10.10	МАОУ «Средняя школа № 43» Петропавловск-Камчатского городского округа	9	3,8	11,1	0,0	88,9	0,0	88,9	88,9

№	Наименование АТЕ	Количество участников (человек)	Средний балл	«2»	«3»	«4»	«5»	Качество обученности (%)	Степень обученности (%)
10.11	МАОУ «Средняя школа № 42» Петропавловск-Камчатского городского округа	46	3,4	15,2	37,0	39,1	8,7	47,8	84,8
10.12	МБОУ «Лицей № 46» Петропавловск-Камчатского городского округа	13	2,9	30,8	46,2	23,1	0,0	23,1	69,2
10.13	МБОУ «Средняя школа № 10» Петропавловск-Камчатского городского округа	5	3,8	0,0	40,0	40,0	20,0	60,0	100,0
10.14	МБОУ «Средняя школа № 11 имени В.Д. Бубенина» Петропавловск-Камчатского городского округа	36	3,5	8,3	38,9	50,0	2,8	52,8	91,7
10.15	МБОУ «Средняя школа № 17 им.В.С.Завойко» Петропавловск-Камчатского городского округа	17	2,9	35,3	35,3	29,4	0,0	29,4	64,7
10.16	МБОУ «Средняя школа № 20» Петропавловск-Камчатского городского округа	10	3,1	0,0	90,0	10,0	0,0	10,0	100,0
10.17	МБОУ «Средняя школа № 34 с углубленным изучением отдельных предметов» Петропавловск-Камчатского городского округа	13	4,4	0,0	0,0	61,5	38,5	100,0	100,0
10.18	МБОУ «Средняя школа № 35» Петропавловск-Камчатского городского округа	17	2,9	41,2	35,3	17,6	5,9	23,5	58,8
10.19	МБОУ «Средняя школа № 4 имени А.М. Горького» Петропавловск-Камчатского городского округа	10	3,0	30,0	40,0	30,0	0,0	30,0	70,0
10.20	МБОУ «Средняя школа № 40» Петропавловск-Камчатского городского округа	45	3,2	22,2	42,2	31,1	4,4	35,6	77,8
10.21	МБОУ «Средняя школа № 41» Петропавловск-Камчатского городского округа	4	3,3	25,0	25,0	50,0	0,0	50,0	75,0
10.22	МБОУ «Средняя школа № 7» Петропавловск-Камчатского городского округа	26	2,3	76,9	19,2	3,8	0,0	3,8	23,1
11.	Соболевский муниципальный район	<b>10</b>	<b>2,7</b>	<b>40,0</b>	<b>50,0</b>	<b>10,0</b>	<b>0,0</b>	<b>10,0</b>	<b>60,0</b>
11.1	МОКУ «Соболевская средняя школа»	10	2,7	40,0	50,0	10,0	0,0	10,0	60,0
12.	Тигильский муниципальный район	<b>12</b>	<b>3,3</b>	<b>8,3</b>	<b>50,0</b>	<b>41,7</b>	<b>0,0</b>	<b>41,7</b>	<b>91,7</b>
12.1	МБОУ «Седанкинская средняя общеобразовательная школа»	2	3,5	0,0	50,0	50,0	0,0	50,0	100,0
12.2	МБОУ «Тигильская средняя общеобразовательная школа»	8	3,5	0,0	50,0	50,0	0,0	50,0	100,0
12.3	МБОУ «Усть-Хайрюзовская средняя общеобразовательная школа»	2	2,5	50,0	50,0	0,0	0,0	0,0	50,0
13.	Усть-Большерецкий муниципальный район	<b>23</b>	<b>2,5</b>	<b>60,9</b>	<b>26,1</b>	<b>13,0</b>	<b>0,0</b>	<b>13,0</b>	<b>39,1</b>
13.1	МАОУ Озерновская средняя общеобразовательная школа № 3	10	2,2	80,0	20,0	0,0	0,0	0,0	20,0

№	Наименование АТЕ	Количество участников (человек)	Средний балл	«2»	«3»	«4»	«5»	Качество обученности (%)	Степень обученности (%)
13.2	МБОУ Апачинская средняя общеобразовательная школа №7	4	2,3	75,0	25,0	0,0	0,0	0,0	25,0
13.3	МБОУ Большерецкая средняя общеобразовательная школа № 5	2	3,0	0,0	100,0	0,0	0,0	0,0	100,0
13.4	МБОУ Октябрьская средняя общеобразовательная школа № 1	2	4,0	0,0	0,0	100,0	0,0	100,0	100,0
	МБОУ Усть-Большерецкая средняя общеобразовательная школа № 2	5	2,6	60,0	20,0	20,0	0,0	20,0	40,0
14.	Усть-Камчатский муниципальный район	<b>30</b>	<b>3,0</b>	<b>33,3</b>	<b>43,3</b>	<b>16,7</b>	<b>6,7</b>	<b>23,3</b>	<b>66,7</b>
14.1	МБОУ «Средняя школа № 4 п. Ключи»	7	3,7	14,3	28,6	28,6	28,6	57,1	85,7
14.2	МБОУ «Вечерняя школа № 2 п. Усть-Камчатск»	7	2,6	42,9	57,1	0,0	0,0	0,0	57,1
14.3	МБОУ «Средняя школа № 2 п. Усть-Камчатск»	16	2,8	37,5	43,8	18,8	0,0	18,8	62,5
15.	Министерство образования Камчатского края	<b>53</b>	<b>3,0</b>	<b>28,3</b>	<b>49,1</b>	<b>20,7</b>	<b>1,9</b>	<b>22,6</b>	<b>71,7</b>
15.1	КГОБУ «Вечерняя (сменная) школа № 13»	15	2,7	40,0	53,3	6,7	0,0	6,7	60,0
15.2	КГОБУ «Вечерняя (сменная) школа № 16»	14	3,0	7,1	85,7	7,1	0,0	7,1	92,9
15.3	КГОБУ «Мильковская средняя школа № 1»	17	2,9	41,2	23,5	35,3	0,0	35,3	58,8
15.4	КГОБУ «Мильковская открытая сменная средняя школа»	7	3,6	14,3	28,6	42,9	14,3	57,1	85,7
	<b>Всего</b>	<b>951</b>	<b>3,2</b>	<b>21,5</b>	<b>40,2</b>	<b>31,9</b>	<b>6,5</b>	<b>38,4</b>	<b>78,5</b>

Результаты Исследования с учетом территориальной принадлежности ОО представлены на диаграмме 3.

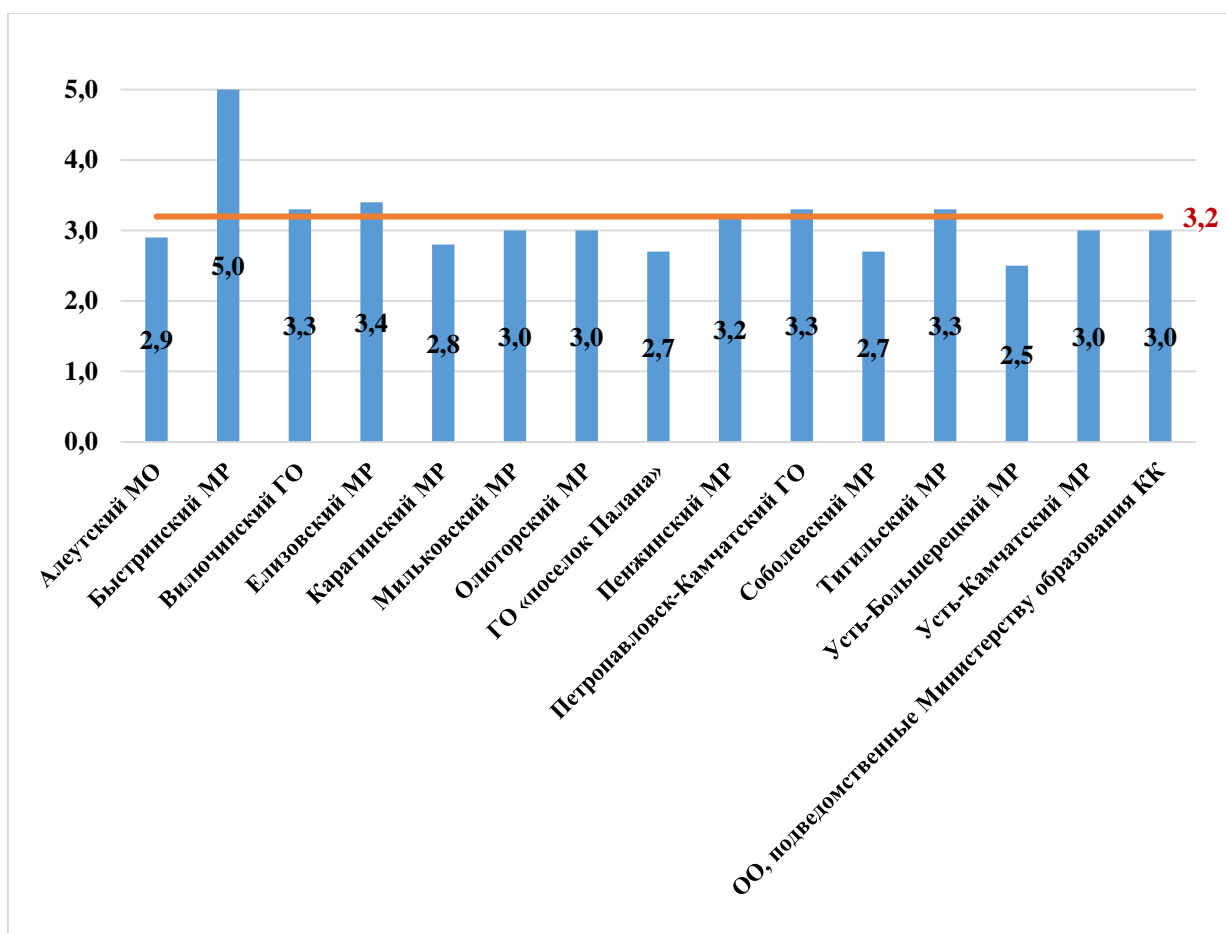


Диаграмма 3. Средний балл по АТЕ Камчатского края

Обучающиеся Алеутского муниципального округа, трёх муниципальных районов (Карагинского, Соболевского и Усть-Большерецкого), а также городского округа «посёлок Палана» не преодолели оценочный порог в 3 балла. Наиболее высокие результаты показали обучающиеся общеобразовательных организаций Вилючинского городского округа – 3,4 балла – и Быстринского МР – 5,0 баллов (в КДР принимал участие один обучающийся, выполнив работу на 5 баллов). Средний балл выполнения всех заданий по Камчатскому краю составил 3,2 балла.

### Статистический анализ выполнения заданий

Каждый вариант КИМ включает в себя 24 задания. Задания №№ 1 – 3 соотносятся с основными приемами и аспектами анализа содержания текста, которые используются на уроках русского языка, а задания №№ 8 – 24 проверяют уровень владения языковыми нормами.

В таблице 7 представлен перечень контролируемых элементов (умений и способов действий), проверяемых соответствующими заданиями диагностической работы, и доля обучающихся, справившихся с заданиями по годам.

Таблица 7. Результаты выполнения заданий по контролируемым элементам содержания

№ задания	Контролируемые элементы (умений и способов действий)	Результат выполнения	
		1 балл	0 баллов
1	Информационная обработка письменных текстов различных стилей и жанров	61,8%	38,2%
2	Средства связи предложений в тексте	75,4%	24,6%



№ задания	Контролируемые элементы (умений и способов действий)	Результат выполнения	
		1 балл	0 баллов
3	Лексическое значение слова	89,8%	10,2%
4	Орфоэпические нормы (постановка ударения)	62,0%	38,0%
5	Лексические нормы (употребление слова в соответствии с точным лексическим значением и требованием лексической сочетаемости)	63,0%	37,0%
6	Морфологические нормы (образование форм слова)	73,1%	26,9%
7	Речь. Языковые средства выразительности	66,7%	33,3%
8	Правописание корней	42,8%	57,2%
9	Правописание приставок	66,7%	33,3%
10	Правописание суффиксов различных частей речи (кроме -Н-/-НН-)	55,8%	44,2%
11	Правописание личных окончаний глаголов и суффиксов причастий	40,0%	60,0%
12	Правописание НЕ и НИ	65,0%	35,0%
13	Слитное, дефисное, раздельное написание слов	65,8%	34,2%
14	Правописание -Н-/-НН- в различных частях речи	70,3%	29,7%
15	Знаки препинания в простом осложненном предложении (с однородными членами). Пунктуация в сложносочиненном предложении с однородными членами	58,9%	41,1%
16	Знаки препинания в предложениях с обособленными членами (определениями, обстоятельствами, приложениями, дополнениями)	63,0%	37,0%
17	Знаки препинания в предложениях со словами и конструкциями, грамматически не связанными с членами предложения	54,1%	45,9%
18	Знаки препинания в сложноподчиненных предложениях	70,9%	29,1%
19	Виды подчинения придаточных в сложноподчиненных предложениях	47,9%	52,1%
20	Знаки препинания в сложном предложении с различными видами связи	44,9%	55,1%
21	Текст как речевое произведение. Смысловая и композиционная целостность текста	53,7%	46,3%
22	Функционально-смысловые типы речи	33,1%	66,9%
23	Лексическое значение слова. Синонимы. Антонимы. Омонимы. Фразеологические обороты. Группы слов по происхождению и употреблению	56,4%	43,6%
24	Средства связи предложений в тексте	55,0%	45,0%

Данные, представленные в таблице, позволяют констатировать, что наиболее сложным для учеников являются задания №№ 2, 7, 9 – 11, 14, 20, 22, 24, так как менее 50% участников КДР справились с заданиями. Лучшее всего усвоены элементы заданий №№ 3, 18, 23.

Общие результаты выполнения заданий обучающимися в Камчатском крае представлены на диаграмме 4.

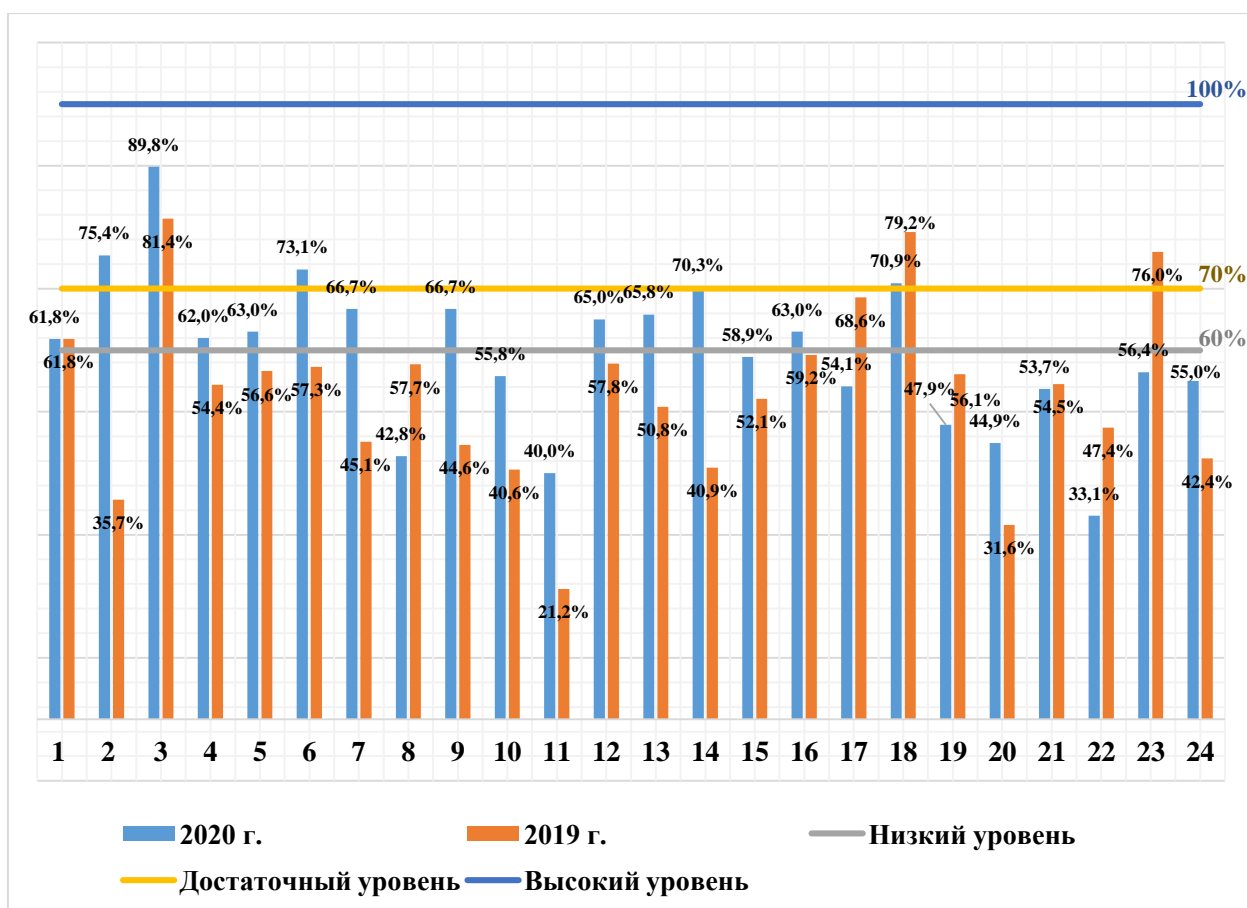


Диаграмма 4. Уровень выполнения заданий КДР по русскому языку в 10-х классах в целом по Камчатскому краю в 2019 и 2020 году

Значения показателя результативности распределяются по уровням в соответствии с порядком, установленным в МСОКО, следующим образом: низкая результативность – 0 - 59%; достаточная результативность – 60 - 69%; высокая результативность – 70 - 100%.

В целом по Камчатскому краю результативность выполнения заданий КДР по русскому языку находится в пределах от 33,1% (задание № 22) до 89,8% (задание № 3).

На высоком уровне результативности выполнены задания №№ 2, 3, 6, 14, 18, (в прошлом учебном году – 3 задания), на достаточном уровне – задания №№ 1, 4, 5, 7, 9, 12, 13, 16 (в прошлом учебном году – 2 задания).

На низком уровне находится результативность выполнения заданий №№ 8, 10, 11, 15, 17, 19 – 24 (в прошлом учебном году с низким уровнем результативности было 19 заданий), проверяющих освоение следующих элементов содержания:

- правописание корней;
- правописание суффиксов различных частей речи (кроме -Н-/-НН-);
- правописание личных окончаний глаголов и суффиксов причастий;
- знаки препинания в простом осложненном предложении, пунктуация в простом и сложном предложениях;
- знаки препинания в предложениях со словами и конструкциями, грамматически не связанными с членами предложения;
- пунктуационный анализ сложноподчинённых предложений, виды подчинения;
- пунктуационный анализ сложных предложений с разными видами связи;
- текст как речевое произведение, смысловая и композиционная целостность текста, анализ текста, информационная обработка текстов различных стилей и жанров;
- стили и функционально-смысловые типы речи, анализ текста;

- лексическое значение слова, синонимы, антонимы, омонимы, фразеологические обороты, лексический анализ;
- средства связи предложений в тексте.

В среднем по Камчатскому краю результативность выполнения заданий находится на низком уровне и составляет 59,8%, что на 6,8% выше показателя 2019 года (53,0%).

Данные сравнительного анализа показателей обученности и качества знаний десятиклассников по русскому языку в Камчатском крае за последние три года представлены на диаграмме 5.

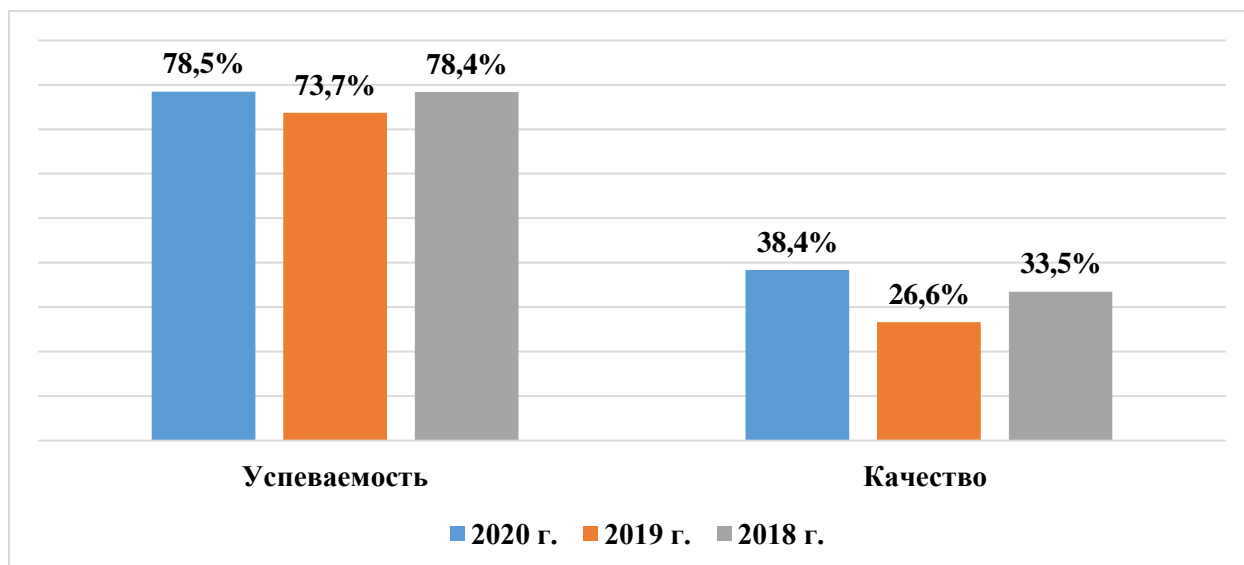


Диаграмма 5. Результативность выполнения КДР за три года (2018-2020 гг.)

### **Характеристика выявленных сложных для участников Исследования заданий (с описанием типичных ошибок и выводов о вероятных причинах затруднений при выполнении указанных заданий)**

Анализ результатов выполнения работ позволяет сформировать общее представление о заданиях, которые вызвали затруднения в ходе выполнения КДР.

Самыми сложными для десятиклассников оказались задания №№ 8, 11, 19, 20, 22, уровень справляемости с которыми от 33,1% до 47,9%, проверяющие навыки:

- определение функционально-смысловых типов речи;
- правописание личных окончаний глаголов и суффиксов причастий;
- правописание корней;
- пунктуационный анализ сложных предложений с разными видами связи.

### **Общие выводы по результатам КДР**

Анализ результатов выполнения диагностической работы по русскому языку в 10-х классах общеобразовательных организаций в Камчатском крае свидетельствует о низкой результативности выполнения заданий диагностической работы, так как она составила 59,8%.

В 2020 году вдвое выросла результативность выполнения задания № 2 (75,4%), по сравнению с 2019 годом (35,7%). Также наблюдается рост результативности выполнения до 10% в 6 заданиях диагностической работы – №№ 3 – 5, 12, 15, 16, на 15 – 30% – в 7 заданиях №№ 6, 7, 9, 10, 11, 13, 14. Таким образом, в 2020 году в 14 заданиях из 24 наблюдается рост уровня справляемости в сравнении с прошлогодними показателями.

В 7 заданиях – №№ 8, 17 – 19, 21 – 23 – наблюдается снижение показателей результативности выполнения от 0,8% до 19,6%.

Доля не справившихся с заданиями ДКР снизилась на 4,8% и составила 21,5% (в 2019 году – 26,3%). Качество знаний (доля обучающихся, выполнивших диагностическую работу на «4» и «5») в целом по Камчатскому краю составило 38,4% (в 2019 году – 26,6%): наблюдается значительный рост показателя – на 12%.

Представленные статистические данные свидетельствуют о низком уровне освоения учащимися 10-х классов предметного содержания курса русского языка и низком уровне сформированности умений и навыков, как и в 2019 году, в соответствии с требованиями ФГОС ООО.

## Результаты мониторинговых исследований качества знаний по русскому языку учащихся 11-х классов общеобразовательных организаций Камчатского края в 2020/2021 учебном году

### Характеристика КИМ Исследования

Содержание КДР определяется Федеральным компонентом государственного стандарта основного общего образования по русскому языку (приказ Минобрнауки России от 05.03.2004 № 1089 «Об утверждении Федерального компонента государственных стандартов начального общего, основного общего и среднего (полного) общего образования»).

Задания КДР составлены на основе материалов открытого банка заданий для проведения в 2020 году ЕГЭ по русскому языку, в соответствии с Кодификатором элементов содержания и требований к уровню подготовки выпускников образовательных организаций для проведения единого государственного экзамена по русскому языку, размещенном на официальном сайте ФГБНУ «Федерального института педагогических измерений» (<http://www.fipi.ru/>).

КДР по русскому языку для обучающихся 11-х классов проводилась 11 декабря 2020 года.

На выполнение заданий работы отводилось 90 минут.

Каждый вариант КИМ включает в себя 24 задания соответствующих проверке знаний на базовом уровне, различающихся формой и уровнем сложности, выполнение которых предполагает знакомство с предложенным текстом.

В КДР предложены два вида заданий с кратким ответом: задания на выбор и запись одного правильного ответа из предложенного перечня ответов (13 заданий) и задания открытого типа на запись самостоятельно сформулированного краткого ответа (11 заданий) – из шести основных содержательных разделов курса русского языка: «Синтаксис» – 7 заданий, «Орфография» – 3 задания, «Морфология» – 2 задания и по одному заданию из разделов «Лексика и фразеология», «Речь. Чтение. Адекватное понимание письменной речи», «Выразительность русской речи».

Проверяемые элементы содержания представлены в таблице 1.

Таблица 1. Проверяемые элементы содержания

№ задания	Проверяемые элементы содержания
1	Информационная обработка письменных текстов различных стилей и жанров
2	Средства связи предложений в тексте
3	Лексическое значение слова
4	Орфоэпические нормы (постановка ударения)
5	Лексические нормы (употребление слова в соответствии с точным лексическим значением и требованием лексической сочетаемости)
6	Морфологические нормы (образование форм слова)
7	Речь. Языковые средства выразительности
8	Правописание корней
9	Правописание приставок
10	Правописание суффиксов различных частей речи (кроме -Н-/-НН-)
11	Правописание личных окончаний глаголов и суффиксов причастий
12	Правописание НЕ и НИ
13	Слитное, дефисное, раздельное написание слов
14	Правописание -Н-/-НН- в различных частях речи

№ задания	Проверяемые элементы содержания
15	Знаки препинания в простом осложненном предложении (с однородными членами). Пунктуация в сложносочиненном предложении с однородными членами
16	Знаки препинания в предложениях с обособленными членами (определениями, обстоятельствами, приложениями, дополнениями)
17	Знаки препинания в предложениях со словами и конструкциями, грамматически не связанными с членами предложения
18	Знаки препинания в сложноподчиненных предложениях
19	Виды подчинения придаточных в сложноподчиненных предложениях
20	Знаки препинания в сложном предложении с различными видами связи
21	Текст как речевое произведение. Смысловая и композиционная целостность текста
22	Функционально-смысловые типы речи
23	Лексическое значение слова. Синонимы. Антонимы. Омонимы. Фразеологические обороты. Группы слов по происхождению и употреблению
24	Средства связи предложений в тексте

Задания КДР по русскому языку для обучающихся 11-х классов однотипны по способам предъявления языкового материала. Обучающиеся работают с языковыми явлениями, предъявленными в предложенном тексте. 13 заданий проверяют умение опознавать языковые единицы и проводить различные виды их анализа, 2 задания выявляют уровень сформированности умения адекватно понимать информацию письменного сообщения.

### Специфика оценивания заданий КИМ

За верное выполнение каждого задания участник КДР получает 1 балл. За неверный ответ или его отсутствие выставляется 0 баллов. Максимальное количество баллов, которое может набрать диагностируемый, правильно выполнивший все задания работы – 24 балла.

С учётом суммарного количества баллов, выставленных за выполнение всех заданий работы, подсчитывается общий балл, который переводится в отметку по пятибалльной шкале, в соответствии с критериями выставления отметок в МСОКО. Итоговая оценка автоматически формируется после заполнения протокола по результатам проведения КДР согласно критериям выставления отметок в МСОКО.

### Характеристика контингента участников Исследования

В выполнении заданий КДР по русскому языку приняли участие 1015 обучающихся 11-х классов из 69 общеобразовательных организаций, 10 муниципальных районов, 2 городских округов и 1 муниципального округа, что составило 60,6% от общего числа обучающихся 11-х классов Камчатского края.

Снижение количества участников Исследования в 2020 году обусловлено неблагоприятной эпидемиологической обстановкой, связанной с распространением коронавирусной инфекции на территории Камчатского края. Динамика контингента участников Исследования за последние два года представлена в таблице 2.

Таблица 2. Динамика контингента участников Исследования

2020		2019	
чел.	% от общего числа обучающихся в 11-х классах в Камчатском крае	чел.	% от общего числа обучающихся в 11-х классах в Камчатском крае
1015	60,6	1468	89,0

Значительная доля участников Исследования качества знаний по русскому языку приходится на обучающихся 11-х классов городских (71,3%) и сельских (18,9%) дневных общеобразовательных организаций. Распределение обучающихся по типам ОО представлено в таблице 3.

Таблица 3. Распределение учащихся по типам ОО

Группы учащихся	Количество участников	
	человек	%
• учащиеся лицеев и гимназий, школ с углубленным изучением отдельных предметов	60	5,9%
• учащиеся городских дневных общеобразовательных организаций	723	71,3%
• учащиеся сельских дневных общеобразовательных организаций	192	18,9%
• учащиеся вечерних (сменных) общеобразовательных организаций	40	3,9%

Распределение участников Исследования по АТЕ, по ОО Камчатского края представлено в таблице 4.

Таблица 4. Распределение участников Исследования

№	Наименование АТЕ	Количество участников (человек)	% от общего числа обучающихся в 11-х классах в ОО	% от общего числа обучающихся в 11-х классах в Камчатском крае
1.	Алеутский муниципальный округ	2		0,12%
1.1	МБОУ «Никольская средняя общеобразовательная школа»	2	100,0%	0,12%
2.	Быстринский муниципальный район	10		0,60%
2.1	МБОУ «Быстринская средняя общеобразовательная школа»	10	66,7%	0,60%
3.	Вилочинский городской округ	68		4,06%
3.1	МБОУ «Средняя школа № 2»	17	89,5%	1,01%
3.2	МБОУ «Средняя школа № 3»	20	100,0%	1,19%
3.3	МБОУ «Средняя школа № 9»	31	86,1%	1,85%
4.	Елизовский муниципальный район	231		13,78%
4.1	МБОУ «Елизовская средняя школа № 3»	37	78,7%	2,21%
4.2	МБОУ «Елизовская средняя школа № 8»	45	83,3%	2,68%
4.3	МБОУ «Корякская средняя школа»	20	95,2%	1,19%
4.4	МБОУ «Начикинская средняя школа»	3	100,0%	0,18%
4.5	МБОУ «Елизовская средняя школа № 1 имени М.В. Ломоносова»	49	90,7%	2,92%
4.6	МБОУ «Елизовская средняя школа № 2»	19	100,0%	1,13%
4.7	МБОУ «Елизовская средняя школа № 7 им. О.Н. Мамченкова»	40	78,4%	2,39%



№	Наименование АТЕ	Количество участников (человек)	% от общего числа обучающихся в 11-х классах в ОО	% от общего числа обучающихся в 11-х классах в Камчатском крае
4.8	МБОУ «Елизовская средняя школа № 9»	15	37,5%	0,89%
4.9	МБОУ «Паратунская средняя школа»	3	75,0%	0,18%
5.	Карагинский муниципальный район	11		0,66%
5.1	МБОУ «Ивашкинская средняя школа»	3	100,0%	0,18%
5.2	МБОУ «Оссорская средняя школа»	5	71,4%	0,30%
5.3	МБОУ «Тымлатская средняя школа»	3	100,0%	0,18%
6.	Мильковский муниципальный район	3		0,18%
6.1	МКОУ «Шаромская средняя школа»	2	100,0%	0,12%
6.2	МКОУ «Долиновская средняя школа»	1	50,0%	0,06%
7.	Олюторский муниципальный район	13		0,78%
7.1	МКОУ «Ачайваямская средняя школа»	1	100,0%	0,06%
7.2	МКОУ «Вывенкская средняя школа»	2	100,0%	0,12%
7.3	МКОУ «Среднепахачинская средняя школа»	1	100,0%	0,06%
7.4	МКОУ «Тиличикская средняя школа»	4	80,0%	0,24%
7.5	МКОУ «Хаилинская средняя школа»	5	83,3%	0,30%
8.	городской округ «поселок Палана» <sup>3</sup>	0		0,00%
9.	Пенжинский муниципальный район	16		0,95%
9.1	МКОУ «Аянкинская средняя школа»	5	100,0%	0,30%
9.2	МКОУ «Каменская средняя школа»	6	100,0%	0,36%
9.3	МКОУ «Манильская средняя школа»	4	80,0%	0,24%
9.4	МКОУ «Таловская средняя школа»	1	100,0%	0,06%
10.	Петропавловск-Камчатский городской округ	500		29,83%
10.1	МАОУ «Гимназия № 39» Петропавловск-Камчатского городского округа	31	83,8%	1,85%
10.2	МАОУ «Средняя школа № 1» Петропавловск-Камчатского городского округа	35	77,8%	2,09%
10.3	МАОУ «Средняя школа № 24» Петропавловск-Камчатского городского округа	21	47,7%	1,25%
10.4	МАОУ «Средняя школа № 27» Петропавловск-Камчатского городского округа	30	96,8%	1,79%

<sup>3</sup> 11 класс укомплектован, участие в написании КДР не принимали



№	Наименование АТЕ	Количество участников (человек)	% от общего числа обучающихся в 11-х классах в ОО	% от общего числа обучающихся в 11-х классах в Камчатском крае
10.5	МАОУ «Средняя школа № 31» Петропавловск-Камчатского городского округа	9	69,2%	0,54%
10.6	МАОУ «Средняя школа № 36» Петропавловск-Камчатского городского округа	25	44,6%	1,49%
10.7	МАОУ «Средняя школа № 45» Петропавловск-Камчатского городского округа	35	81,4%	2,09%
10.8	МАОУ «Средняя школа № 8» Петропавловск-Камчатского городского округа	18	94,7%	1,07%
10.9	МАОУ «Средняя школа № 28 имени Г.Ф.Кирдишева» Петропавловск-Камчатского городского округа	55	78,6%	3,28%
10.10	МАОУ «Средняя школа № 43» Петропавловск-Камчатского городского округа	17	85,0%	1,01%
10.11	МБОУ «Лицей № 46» Петропавловск-Камчатского городского округа	13	56,5%	0,78%
10.12	МБОУ «Средняя школа № 10» Петропавловск-Камчатского городского округа	15	78,9%	0,89%
10.13	МБОУ «Средняя школа № 11 имени В.Д. Бубенина» Петропавловск-Камчатского городского округа	38	95,0%	2,27%
10.14	МБОУ «Средняя школа № 17 им.В.С.Завойко» Петропавловск-Камчатского городского округа	17	94,4%	1,01%
10.15	МБОУ «Средняя школа № 20» Петропавловск-Камчатского городского округа	10	62,5%	0,60%
10.16	МБОУ «Средняя школа № 26» Петропавловск-Камчатского городского округа	18	85,7%	1,07%
10.17	МБОУ «Средняя школа № 34 с углубленным изучением отдельных предметов» Петропавловск-Камчатского городского округа	16	80,0%	0,95%
10.18	МБОУ «Средняя школа № 35» Петропавловск-Камчатского городского округа	16	94,1%	0,95%
10.19	МБОУ «Средняя школа № 4 имени А.М. Горького» Петропавловск-Камчатского городского округа	19	82,6%	1,13%

№	Наименование АТЕ	Количество участников (человек)	% от общего числа обучающихся в 11-х классах в ОО	% от общего числа обучающихся в 11-х классах в Камчатском крае
10.20	МБОУ «Средняя школа № 40» Петропавловск-Камчатского городского округа	27	84,4%	1,61%
10.21	МБОУ «Средняя школа № 7» Петропавловск-Камчатского городского округа	23	92,0%	1,37%
10.22	МБОУ «Средняя школа № 9» Петропавловск-Камчатского городского округа	12	92,3%	0,72%
11.	Соболевский муниципальный район	9		0,54%
11.1	МОКУ «Соболевская средняя школа»	9	90,0%	0,54%
12.	Тигильский муниципальный район	12		0,72%
12.1	МБОУ «Ковранская средняя школа»	2	100,0%	0,12%
12.2	МБОУ «Седанкинская средняя общеобразовательная школа»	4	100,0%	0,24%
12.3	МБОУ «Усть-Хайрюзовская средняя общеобразовательная школа»	6	100,0%	0,36%
13.	Усть-Большерецкий муниципальный район	31		1,85%
13.1	МАОУ Озерновская средняя общеобразовательная школа № 3	10	90,9%	0,60%
13.2	МБОУ Апачинская средняя общеобразовательная школа №7	5	100,0%	0,30%
13.3	МБОУ Большерецкая средняя общеобразовательная школа № 5	3	100,0%	0,18%
13.4	МБОУ Октябрьская средняя общеобразовательная школа № 1	7	100,0%	0,42%
13.5	МБОУ Усть-Большерецкая средняя общеобразовательная школа № 2	6	100,0%	0,36%
14.	Усть-Камчатский муниципальный район	53		3,16%
14.1	МБОУ «Средняя школа № 4 п. Ключи»	16	84,2%	0,95%
14.2	МБОУ «Вечерняя школа № 2 п. Усть-Камчатск»	9	81,8%	0,54%
14.3	МБОУ «Средняя школа № 2 п. Усть-Камчатск»	19	90,5%	1,13%
14.4	МБОУ «Средняя школа № 5 п. Ключи-1»	9	90,0%	0,54%
15.	ОО, подведомственные Министерству образования КК	56		3,34%
15.1	КГ ОБУ «Вечерняя (сменная) школа № 13»	16	64,0%	0,95%

№	Наименование АТЕ	Количество участников (человек)	% от общего числа обучающихся в 11-х классах в ОО	% от общего числа обучающихся в 11-х классах в Камчатском крае
15.2	КГОБУ «Вечерняя (сменная) школа № 16»	7	29,2%	0,42%
15.3	КГОБУ «Мильковская средняя школа № 1»	15	78,9%	0,89%
15.4	КГОБУ «Средняя школа № 2»	10	62,5%	0,60%
15.5	КГОБУ «Елизовская районная вечерняя (сменная) школа»	6	19,4%	0,36%
15.6	КГОБУ «Мильковская открытая сменная средняя школа»	2	33,3%	0,12%
	<b>Всего</b>	<b>1015</b>		<b>60,56%</b>

### Статистический анализ результатов Исследования

Успешность выполнения заданий КДР одиннадцатиклассниками общеобразовательных организаций Камчатского края представлена на диаграмме 1.

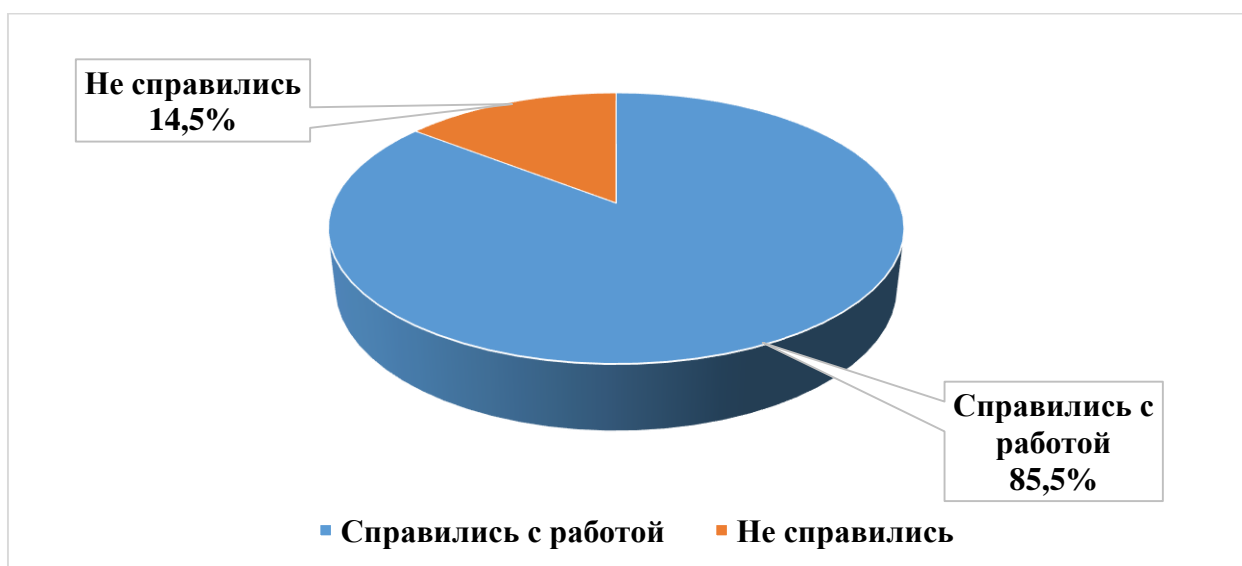


Диаграмма 1. Успеваемость обучающихся 11-х классов по русскому языку по результатам диагностической работы

Справились с заданиями 868 обучающихся, что составляет 85,5% от общего количества одиннадцатиклассников - участников Исследования по русскому языку (1213 чел. в декабре 2019 года – 82,6%), не справились, получив отметку «неудовлетворительно», 147 обучающихся, что составляет 14,5% (255 обучающихся в декабре 2019 года – 17,4%).

Распределение обучающихся в соответствии с полученными отметками по пятибалльной шкале представлено на диаграмме 2.

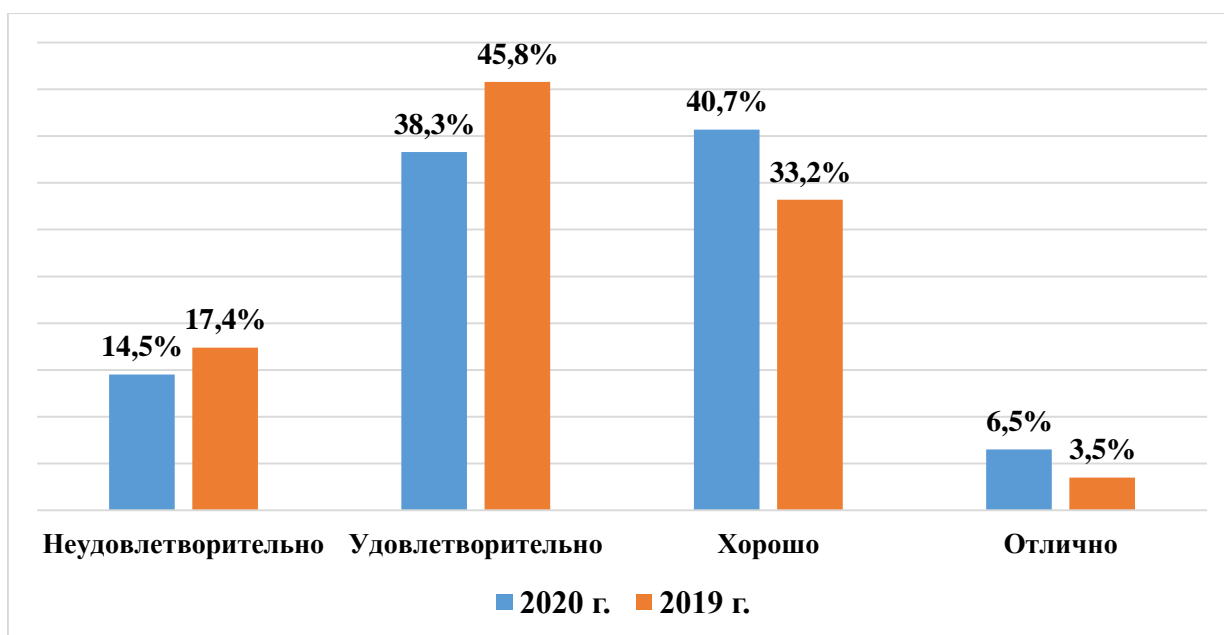


Диаграмма 2. Распределение обучающихся в соответствии с полученными отметками по пятибалльной шкале по Камчатскому краю (в %)

Результаты КДР показали, что качество знаний обучающихся 11-х классов по русскому языку (доля обучающихся, выполнивших диагностическую работу на «4» и «5») в целом по Камчатскому краю составило 47,2% (479 обучающихся) против 36,7% (270 обучающихся) в прошлом учебном году: наблюдается рост уровня качества на 10,4%.

147 обучающихся (14,5% от всех принявших участие в диагностической работе) не освоили стандарт образования, т.е. выполнили менее 50% заданий диагностической работы, продемонстрировав уровень освоения образовательной программы ниже базового, и в целом не готовы к прохождению государственной итоговой аттестации. В декабре 2019 г. доля обучающихся, не справившихся с работой, составляла 17,4%, т.е. уровень успеваемости по отношению к прошлому году вырос на 2,9%.

Степень обученности (доля обучающихся, выполнивших работу на «3», «4» и «5» от общего количества выполнявших работу) в целом по Камчатскому краю составила 85,5% (в декабре 2019 г. – 82,5%); данные статистики демонстрируют высокий уровень результативности.

Результаты Исследования по группам участников с учетом типа ОО и по АТЕ Камчатского края представлены в таблицах 5 и 6.

Таблица 5. Результаты Исследования по группам участников с учетом типа ОО

Группы учащихся	«2»	«3»	«4»	«5»	средний балл
• учащиеся лицеев, гимназий и школ с углубленным изучением отдельных предметов	5	22	28	5	3,6
• учащиеся городских дневных общеобразовательных организаций	100	264	305	54	3,4
• учащиеся сельских дневных общеобразовательных организаций	33	78	74	7	3,3
• учащиеся вечерних (сменных) общеобразовательных организаций	9	25	6	0	2,9

Таблица 6. Результаты Исследования по АТЕ и ОО Камчатского края

№	Наименование АТЕ	Кол-во участников (человек)	Средний балл	«2»	«3»	«4»	«5»	Качество обученности (%)	Степень обученности (%)
1.	Алеутский муниципальный округ	<b>2</b>	<b>2,5</b>	<b>50,0</b>	<b>50,0</b>	<b>0,0</b>	<b>0,0</b>	<b>0,0</b>	<b>50,0</b>
1.1	МБОУ «Никольская средняя общеобразовательная школа»	2	2,5	50,0	50,0	0,0	0,0	0,0	50,0
2.	Быстринский муниципальный район	<b>10</b>	<b>3,4</b>	<b>10,0</b>	<b>40,0</b>	<b>50,0</b>	<b>0,0</b>	<b>50,0</b>	<b>90,0</b>
2.1	МБОУ «Быстринская средняя общеобразовательная школа»	10	3,4	10,0	40,0	50,0	0,0	50,0	90,0
3.	Вилучинский городской округ	<b>68</b>	<b>3,7</b>	<b>7,4</b>	<b>25,0</b>	<b>58,9</b>	<b>8,8</b>	<b>67,6</b>	<b>92,6</b>
3.1	МБОУ «Средняя школа № 2»	17	3,7	5,9	23,5	70,6	0,0	70,6	94,1
3.2	МБОУ «Средняя школа № 3»	20	3,8	0,0	30,0	65,0	5,0	70,0	100,0
3.3	МБОУ «Средняя школа № 9»	31	3,7	12,9	22,6	48,4	16,1	64,5	87,1
4.	Елизовский муниципальный район	<b>231</b>	<b>3,5</b>	<b>9,1</b>	<b>35,5</b>	<b>47,2</b>	<b>8,2</b>	<b>55,4</b>	<b>90,9</b>
4.1	МБОУ «Елизовская средняя школа № 3»	37	3,5	2,7	43,2	54,1	0,0	54,1	97,3
4.2	МБОУ «Елизовская средняя школа № 8»	45	3,5	6,7	44,4	40,0	8,9	48,9	93,3
4.3	МБОУ «Корякская средняя школа»	20	3,3	10,0	50,0	40,0	0,0	40,0	90,0
4.4	МБОУ «Начикинская средняя школа»	3	4,0	0,0	0,0	100,0	0,0	100,0	100,0
4.5	МБОУ «Елизовская средняя школа № 1 имени М.В. Ломоносова»	49	3,9	6,1	22,4	42,9	28,6	71,4	93,9
4.6	МБОУ «Елизовская средняя школа № 2»	19	3,0	31,6	36,8	31,6	0,0	31,6	68,4
4.7	МБОУ «Елизовская средняя школа № 7 им. О.Н. Мамченкова»	40	3,4	10,0	37,5	52,5	0,0	52,5	90,0
4.8	МБОУ «Елизовская средняя школа № 9»	15	3,5	13,3	20,0	66,7	0,0	66,7	86,7
4.9	МБОУ «Паратунская средняя школа»	3	4,3	0,0	0,0	66,7	33,3	100,0	100,0
5.	Карагинский муниципальный район	<b>11</b>	<b>3,1</b>	<b>18,2</b>	<b>54,5</b>	<b>27,3</b>	<b>0,0</b>	<b>27,3</b>	<b>81,8</b>
5.1	МБОУ «Ивашкинская средняя школа»	3	3,3	0,0	66,7	33,3	0,0	33,3	100,0
5.2	МБОУ «Оссорская средняя школа»	5	3,4	0,0	60,0	40,0	0,0	40,0	100,0
5.3	МБОУ «Тымлатская средняя школа»	3	2,3	66,7	33,3	0,0	0,0	0,0	33,3
6.	Мильковский муниципальный район	<b>3</b>	<b>3,0</b>	<b>33,3</b>	<b>33,3</b>	<b>33,3</b>	<b>0,0</b>	<b>33,3</b>	<b>66,6</b>
6.1	МКОУ «Шаромская средняя школа»	2	3,0	50,0	0,0	50,0	0,0	50,0	50,0
6.2	МКОУ «Долиновская средняя школа»	1	3,0	0,0	100,0	0,0	0,0	0,0	100,0
7.	Олюторский муниципальный район	<b>13</b>	<b>2,8</b>	<b>30,8</b>	<b>53,8</b>	<b>15,4</b>	<b>0,0</b>	<b>15,4</b>	<b>69,2</b>
7.1	МКОУ «Ачайваямская средняя школа»	1	4,0	0,0	0,0	100,0	0,0	100,0	100,0
7.2	МКОУ «Вывенкская средняя школа»	2	3,5	0,0	50,0	50,0	0,0	50,0	100,0

№	Наименование АТЕ	Кол-во участников (человек)	Средний балл	«2»	«3»	«4»	«5»	Качество обученности (%)	Степень обученности (%)
7.3	МКОУ «Среднепахачинская средняя школа»	1	3,0	0,0	100,0	0,0	0,0	0,0	100,0
7.4	МКОУ «Тиличикская средняя школа»	4	3,0	0,0	100,0	0,0	0,0	0,0	100,0
7.5	МКОУ «Хаилинская средняя школа»	5	2,2	80,0	20,0	0,0	0,0	0,0	20,0
8.	городской округ «поселок Палана»	<b>0</b>							
9.	Пенжинский муниципальный район	<b>16</b>	<b>3,3</b>	<b>18,7</b>	<b>31,3</b>	<b>50,0</b>	<b>0,0</b>	<b>50,0</b>	<b>81,3</b>
9.1	МКОУ «Аянкинская средняя школа»	5	4,0	0,0	0,0	100,0	0,0	100,0	100,0
9.2	МКОУ «Каменская средняя школа»	6	2,7	33,3	66,7	0,0	0,0	0,0	66,7
9.3	МКОУ «Манильская средняя школа»	4	3,8	0,0	25,0	75,0	0,0	75,0	100,0
9.4	МКОУ «Таловская средняя школа»	1	2,0	100,0	0,0	0,0	0,0	0,0	0,0
10.	Петропавловск-Камчатский городской округ	<b>500</b>	<b>3,4</b>	<b>15,8</b>	<b>38,6</b>	<b>38,6</b>	<b>7,0</b>	<b>45,6</b>	<b>84,2</b>
10.1	МАОУ «Гимназия № 39» Петропавловск-Камчатского городского округа	31	3,6	6,5	35,5	48,4	9,7	58,1	93,5
10.2	МАОУ «Средняя школа № 1» Петропавловск-Камчатского городского округа	35	3,6	17,1	14,3	57,1	11,4	68,6	82,9
10.3	МАОУ «Средняя школа № 24» Петропавловск-Камчатского городского округа	21	3,7	0,0	47,6	33,3	19,0	52,4	100,0
10.4	МАОУ «Средняя школа № 27» Петропавловск-Камчатского городского округа	30	3,3	33,3	23,3	20,0	23,3	43,3	66,7
10.5	МАОУ «Средняя школа № 31» Петропавловск-Камчатского городского округа	9	3,9	0,0	11,1	88,9	0,0	88,9	100,0
10.6	МАОУ «Средняя школа № 36» Петропавловск-Камчатского городского округа	25	3,7	0,0	32,0	64,0	4,0	68,0	100,0
10.7	МАОУ «Средняя школа № 45» Петропавловск-Камчатского городского округа	35	3,2	22,9	45,7	20,0	11,4	31,4	77,1
10.8	МАОУ «Средняя школа № 8» Петропавловск-Камчатского городского округа	18	3,2	16,7	50,0	33,3	0,0	33,3	83,3
10.9	МАОУ «Средняя школа № 28 имени Г.Ф.Кирдищева» Петропавловск-Камчатского городского округа	55	3,0	25,5	52,7	18,2	3,6	21,8	74,5
10.10	МАОУ «Средняя школа № 43» Петропавловск-Камчатского городского округа	17	2,8	29,4	58,8	11,8	0,0	11,8	70,6
10.11	МБОУ «Лицей № 46» Петропавловск-Камчатского городского округа	13	3,2	15,4	46,2	38,5	0,0	38,5	84,6
10.12	МБОУ «Средняя школа № 10» Петропавловск-Камчатского городского округа	15	3,3	13,3	53,3	26,7	6,7	33,3	86,7

№	Наименование АТЕ	Кол-во участников (человек)	Средний балл	«2»	«3»	«4»	«5»	Качество обученности (%)	Степень обученности (%)
10.13	МБОУ «Средняя школа № 11 имени В.Д. Бубенина» Петропавловск-Камчатского городского округа	38	3,7	7,9	18,4	68,4	5,3	73,7	92,1
10.14	МБОУ «Средняя школа № 17 им.В.С.Завойко» Петропавловск-Камчатского городского округа	17	3,1	17,6	58,8	23,5	0,0	23,5	82,4
10.15	МБОУ «Средняя школа № 20» Петропавловск-Камчатского городского округа	10	3,1	30,0	30,0	40,0	0,0	40,0	70,0
10.16	МБОУ «Средняя школа № 26» Петропавловск-Камчатского городского округа	18	3,6	11,1	33,3	44,4	11,1	55,6	88,9
10.17	МБОУ «Средняя школа № 34 с углубленным изучением отдельных предметов» Петропавловск-Камчатского городского округа	16	3,7	6,3	31,3	50,0	12,5	62,5	93,8
10.18	МБОУ «Средняя школа № 35» Петропавловск-Камчатского городского округа	16	3,3	12,5	50,0	37,5	0,0	37,5	87,5
10.19	МБОУ «Средняя школа № 4 имени А.М. Горького» Петропавловск-Камчатского городского округа	19	4,0	0,0	15,8	68,4	15,8	84,2	100,0
10.20	МБОУ «Средняя школа № 40» Петропавловск-Камчатского городского округа	27	3,1	18,5	55,6	25,9	0,0	25,9	81,5
10.21	МБОУ «Средняя школа № 7» Петропавловск-Камчатского городского округа	23	2,9	26,1	56,5	17,4	0,0	17,4	73,9
10.22	МБОУ «Средняя школа № 9» Петропавловск-Камчатского городского округа	12	3,4	16,7	25,0	58,3	0,0	58,3	83,3
11.	Соболевский муниципальный район	<b>9</b>	<b>3,3</b>	<b>11,1</b>	<b>44,4</b>	<b>44,4</b>	<b>0,0</b>	<b>44,4</b>	<b>88,9</b>
11.1	МОКУ «Соболевская средняя школа»	9	3,3	11,1	44,4	44,4	0,0	44,4	88,9
12.	Тигильский муниципальный район	<b>12</b>	<b>3,1</b>	<b>41,7</b>	<b>8,3</b>	<b>50,0</b>	<b>0,0</b>	<b>50,0</b>	<b>58,3</b>
12.1	МБОУ «Ковранская средняя школа»	2	4,0	0,0	0,0	100,0	0,0	100,0	100,0
12.2	МБОУ «Седанкинская средняя общеобразовательная школа»	4	3,8	0,0	25,0	75,0	0,0	75,0	100,0
12.3	МБОУ «Усть-Хайрюзовская средняя общеобразовательная школа»	6	2,3	83,3	0,0	16,7	0,0	16,7	16,7
13.	Усть-Большерецкий муниципальный район	<b>31</b>	<b>3,3</b>	<b>19,4</b>	<b>38,7</b>	<b>38,7</b>	<b>3,2</b>	<b>41,9</b>	<b>80,6</b>
13.1	МАОУ Озерновская средняя общеобразовательная школа № 3	10	2,8	40,0	40,0	20,0	0,0	20,0	60,0
13.2	МБОУ Апачинская средняя общеобразовательная школа №7	5	2,8	20,0	80,0	0,0	0,0	0,0	80,0
13.3	МБОУ Большерецкая средняя общеобразовательная школа № 5	3	3,3	0,0	66,7	33,3	0,0	33,3	100,0

№	Наименование АТЕ	Кол-во участников (человек)	Средний балл	«2»	«3»	«4»	«5»	Качество обученности (%)	Степень обученности (%)
13.4	МБОУ Октябрьская средняя общеобразовательная школа № 1	7	4,0	0,0	0,0	100,0	0,0	100,0	100,0
13.5	МБОУ Усть-Большерецкая средняя общеобразовательная школа № 2	6	3,5	16,7	33,3	33,3	16,7	50,0	83,3
14.	Усть-Камчатский муниципальный район	<b>53</b>	<b>3,2</b>	<b>20,8</b>	<b>49,0</b>	<b>20,8</b>	<b>9,4</b>	<b>30,2</b>	<b>79,2</b>
14.1	МБОУ «Средняя школа № 4 п. Ключи»	16	3,4	12,5	50,0	25,0	12,5	37,5	87,5
14.2	МБОУ «Вечерняя школа № 2 п. Усть-Камчатск»	9	2,4	55,6	44,4	0,0	0,0	0,0	44,4
14.3	МБОУ «Средняя школа № 2 п. Усть-Камчатск»	19	3,3	15,8	52,6	15,8	15,8	31,6	84,2
14.4	МБОУ «Средняя школа № 5 п. Ключи-1»	9	3,3	11,1	44,4	44,4	0,0	44,4	88,9
15.	ОО, подведомственные Министерству образования КК	<b>56</b>	<b>3,2</b>	<b>12,5</b>	<b>53,6</b>	<b>33,9</b>	<b>0,0</b>	<b>33,9</b>	<b>87,5</b>
15.1	КГОБУ «Вечерняя (сменная) школа № 13»	16	2,9	18,8	68,8	12,5	0,0	12,5	81,3
15.2	КГОБУ «Вечерняя (сменная) школа № 16»	7	3,1	14,3	57,1	28,6	0,0	28,6	85,7
15.3	КГОБУ «Мильковская средняя школа № 1»	15	3,5	6,7	33,3	60,0	0,0	60,0	93,3
15.4	КГОБУ «Средняя школа № 2»	10	3,2	20,0	40,0	40,0	0,0	40,0	80,0
15.5	КГОБУ «Елизовская районная вечерняя (сменная) школа»	6	3,0	0,0	100,0	0,0	0,0	0,0	100,0
15.6	КГОБУ «Мильковская открытая сменная средняя школа»	2	4,0	0,0	0,0	100,0	0,0	100,0	100,0
	<b>Всего</b>	<b>1015</b>	<b>3,4</b>	<b>14,5</b>	<b>38,3</b>	<b>40,7</b>	<b>6,5</b>	<b>47,2</b>	<b>85,5</b>

Результаты Исследования с учетом территориальной принадлежности ОО представлены на диаграмме 3.



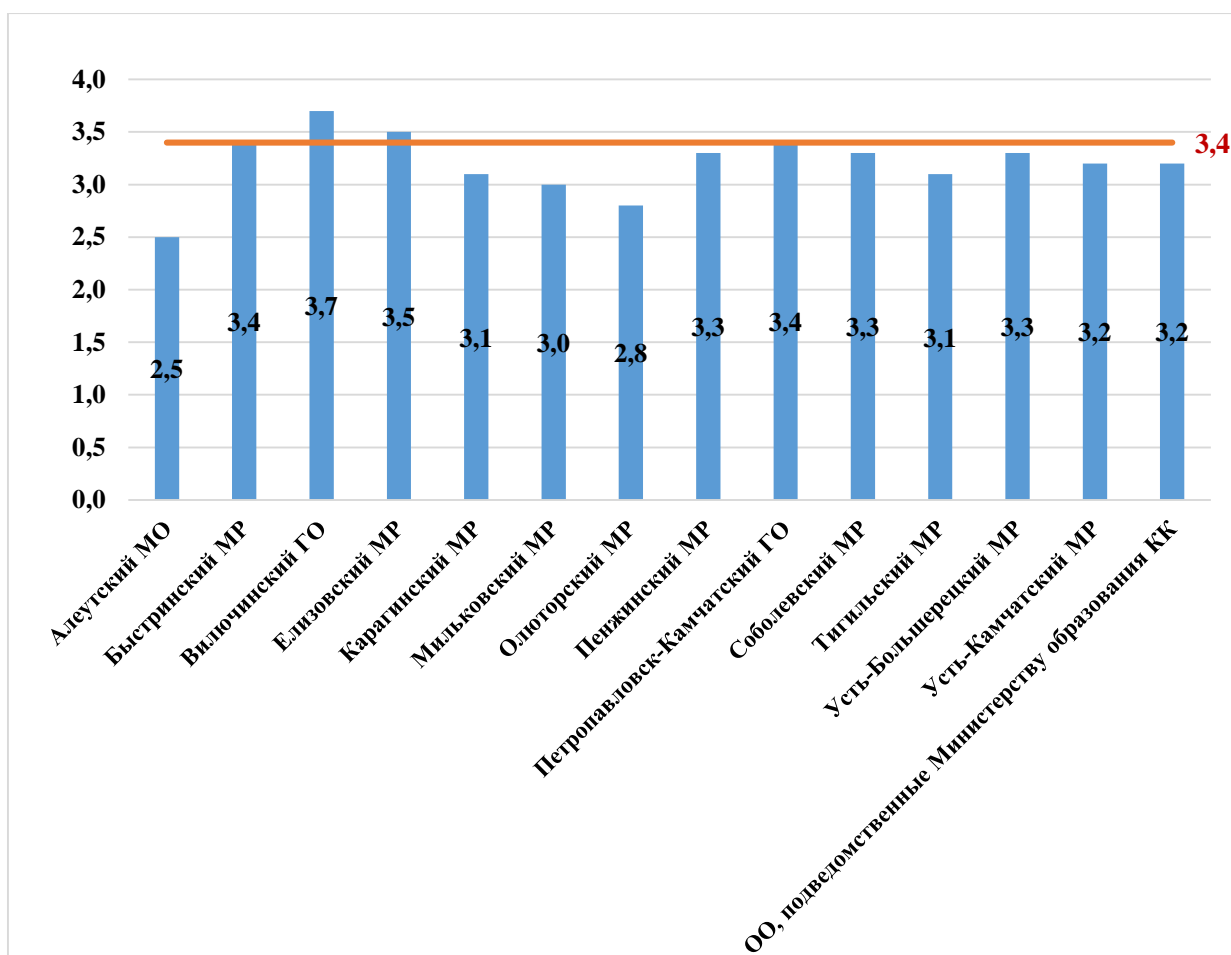


Диаграмма 3. Средний балл по АТЕ Камчатского края

Обучающиеся Алеутского муниципального округа и Олюторского муниципального района не преодолели оценочный порог в 3 балла. Наиболее высокие результаты показали обучающиеся общеобразовательных организаций Вилучинского городского округа – 3,7 балла – и Елизовского муниципального района – 3,5 балла. Средний балл выполнения всех заданий по Камчатскому краю составил 3,4 балла.

### Статистический анализ выполнения заданий

Каждый вариант КИМ включает в себя 24 задания. Задания №№ 1 – 3 соотносятся с основными приемами и аспектами анализа содержания текста, которые используются на уроках русского языка, а задания №№ 4 – 24 проверяют уровень владения языковыми нормами.

В таблице 7 представлен перечень контролируемых элементов (умений и способов действий), проверяемых соответствующими заданиями диагностической работы, и доля обучающихся, справившихся с заданиями.

Таблица 7. Результаты выполнения заданий по контролируемым элементам

№ задания	Проверяемые элементы содержания	Результат выполнения	
		1 балл	0 баллов
1	Информационная обработка письменных текстов различных стилей и жанров	66,0%	34,0%
2	Средства связи предложений в тексте	24,8%	75,2%
3	Лексическое значение слова	86,4%	13,6%
4	Орфоэпические нормы (постановка ударения)	69,5%	30,5%

№ задания	Проверяемые элементы содержания	Результат выполнения	
		1 балл	0 баллов
5	Лексические нормы (употребление слова в соответствии с точным лексическим значением и требованием лексической сочетаемости)	75,4%	24,6%
6	Морфологические нормы (образование форм слова)	75,2%	24,8%
7	Речь. Языковые средства выразительности	79,1%	20,9%
8	Правописание корней	71,1%	28,3%
9	Правописание приставок	55,5%	44,5%
10	Правописание суффиксов различных частей речи (кроме -Н-/-НН-)	46,3%	53,7%
11	Правописание личных окончаний глаголов и суффиксов причастий	36,1%	63,9%
12	Правописание НЕ и НИ	59,4%	40,6%
13	Слитное, дефисное, раздельное написание слов	65,6%	34,4%
14	Правописание -Н-/-НН- в различных частях речи	66,0%	34,0%
15	Знаки препинания в простом осложненном предложении (с однородными членами). Пунктуация в сложносочиненном предложении с однородными членами	55,9%	44,1%
16	Знаки препинания в предложениях с обособленными членами (определениями, обстоятельствами, приложениями, дополнениями)	67,3%	32,7%
17	Знаки препинания в предложениях со словами и конструкциями, грамматически не связанными с членами предложения	61,9%	38,1%
18	Знаки препинания в сложноподчиненных предложениях	73,5%	28,5%
19	Виды подчинения придаточных в сложноподчиненных предложениях	45,8%	54,2%
20	Знаки препинания в сложном предложении с различными видами связи	55,8%	44,2%
21	Текст как речевое произведение. Смысловая и композиционная целостность текста	62,4%	37,6%
22	Функционально-смысловые типы речи	53,3%	46,7%
23	Лексическое значение слова. Синонимы. Антонимы. Омонимы. Фразеологические обороты. Группы слов по происхождению и употреблению	71,5%	28,5%
24	Средства связи предложений в тексте	55,8%	44,2%

Общие результаты выполнения заданий обучающимися в Камчатском крае представлены на диаграмме 4.

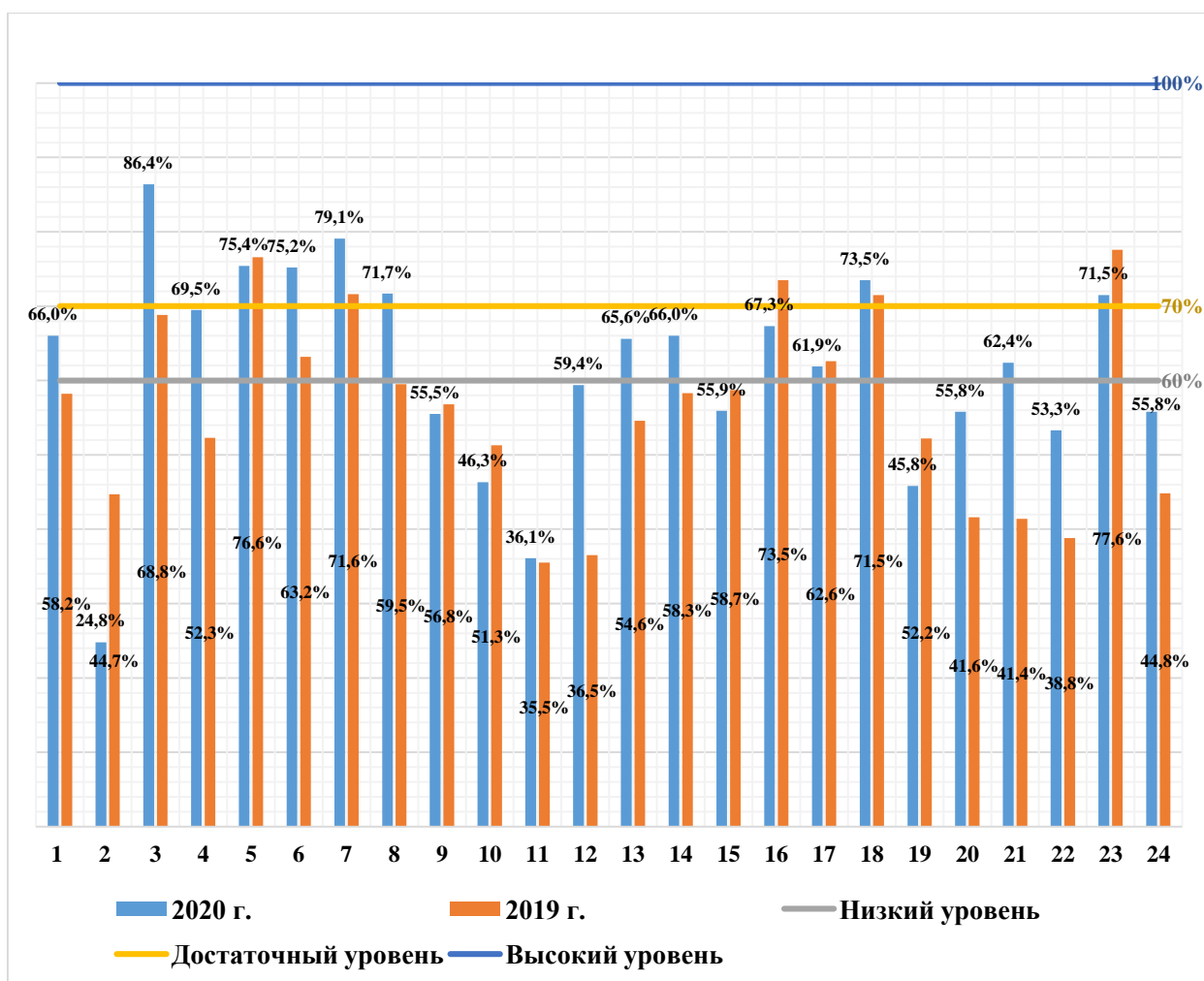


Диаграмма 5. Уровень выполнения заданий КДР по русскому языку в 11-х классах в целом по Камчатскому краю в 2019 и 2020 году

Значения показателя результативности распределяются по уровням в соответствии с порядком, установленным в МСОКО, следующим образом: низкая результативность – 0 - 59%; достаточная результативность – 60 - 69%; высокая результативность – 70 - 100%.

В целом по Камчатскому краю результативность выполнения заданий Исследования по русскому языку в 11-х классах находится в пределах от 24,8 % (задание № 2) до 86,4 % (задание № 3).

На высоком уровне результативность выполнения заданий №№ 3, 5 – 8, 18, 23, на определение лексического значения слова; различение паронимов; определение изобразительно-выразительных средств языка; нахождение ошибок в неправильных грамматических формах слова. На достаточном уровне – задания №№ 1, 4, 13, 14, 16, 17, 21 на определение акцентологических норм; постановку знаков препинания при обособленных определениях и обстоятельствах.

На низком уровне результативность выполнения заданий №№ 2, 9 – 12, 15, 19, 20, 22 и 24, проверяющих освоение следующих элементов содержания:

- средства связи предложений в тексте;
- правописание приставок;
- правописание суффиксов различных частей речи (кроме -Н/-НН-);
- правописание личных окончаний глаголов и суффиксов причастий;
- правописание НЕ и НИ;
- знаки препинания в простом осложненном предложении (с однородными членами). Пунктуация в сложносочиненном предложении с однородными членами;

- виды подчинения придаточных в сложноподчиненных предложениях;
- знаки препинания в сложном предложении с различными видами связи;
- функционально-смысловые типы речи;
- средства связи предложений в тексте.

В среднем по Камчатскому краю результативность выполнения заданий находится на достаточном уровне и составляет 61,7%, что на 5,4% выше показателя 2019 года (56,3%).

Данные сравнительного анализа показателей обученности и качества знаний по русскому языку одиннадцатиклассников ОО Камчатского края за последние два года представлены на диаграмме 5.

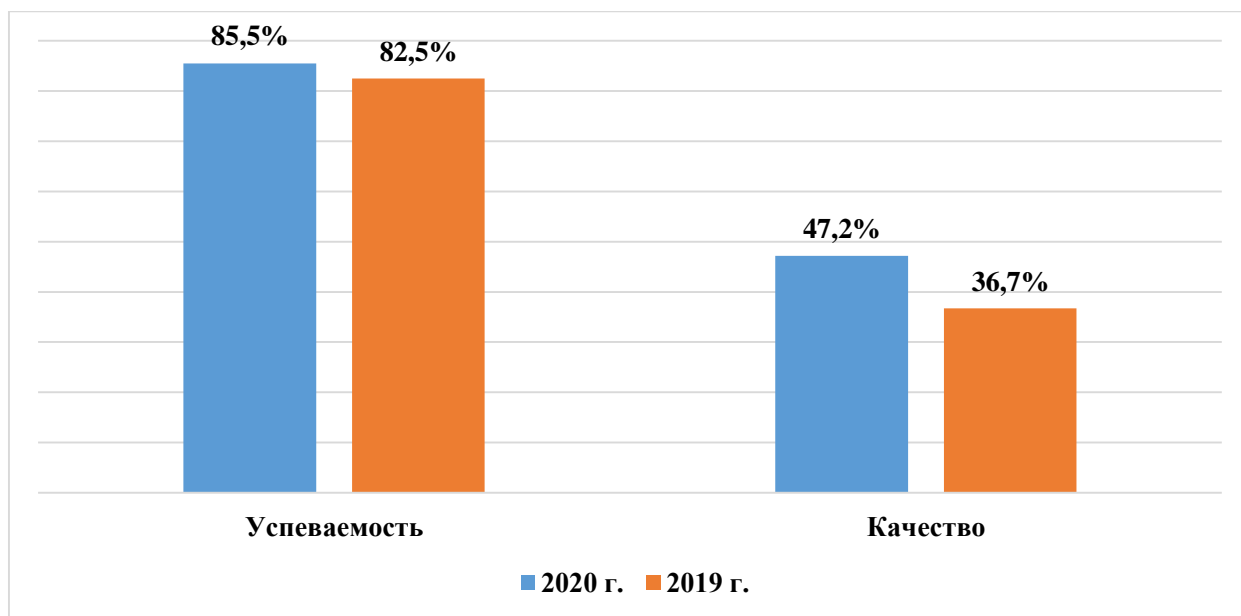


Диаграмма 5. Результативность выполнения КДР за два года (2019-2020 гг.)

### **Характеристика выявленных сложных для участников Исследования заданий (с описанием типичных ошибок и выводов о вероятных причинах затруднений при выполнении указанных заданий)**

Анализ результатов выполнения работ позволяет сформировать общее представление о заданиях, которые вызвали затруднения в ходе выполнения КДР.

Самыми сложными для десятиклассников оказались задания №№ 2, 10, 11, 19, уровень справляемости с которыми от 24,8% до 46,3%, проверяющие навыки:

- средства связи предложений в тексте;
- правописание суффиксов различных частей речи (кроме -Н/-НН-);
- правописание личных окончаний глаголов и суффиксов причастий;
- виды подчинения придаточных в сложноподчиненных предложениях.

### **Общие выводы по результатам КДР**

Анализ результатов выполнения диагностической работы по русскому языку в 11-х классах общеобразовательных организаций в Камчатском крае свидетельствует о достаточной результативности выполнения заданий диагностической работы, так как она составила 61,7%.

В 2020 году выросла результативность выполнения заданий в пределах от 11% до 20% в 8 заданиях – №№ 3, 4, 6, 8, 13, 20, 22, 24, от 20% – в заданиях №№ 12, 21. Таким образом, в 2020 году в 10 заданиях из 24 наблюдается рост уровня справляемости в сравнении с прошлогодними показателями.

Значительно хуже справились одиннадцатиклассники с заданием № 2 на определение морфологических средств связи предложений в тексте (в 2020 году справились 24,8%, в 2019 году – 44,7%). Также наблюдается снижение в пределах 5 - 7% при выполнении заданий №№ 10, 16, 19, 23. В остальных заданиях результаты сопоставимы с выполнением КДР в 2019 году.

Доля обучающихся, не справившихся с КДР, снизилась до 14,5% (в 2019 году – 17,4%). Качество знаний (доля обучающихся, выполнивших диагностическую работу на «4» и «5») в целом по Камчатскому краю составило 47,2% (в 2019 году – 36,7%): наблюдается значительный рост показателя – на 10,5%.

Таким образом, представленные статистические данные свидетельствуют о достаточном уровне освоения учащимися 11-х классов предметного содержания курса русского языка и достаточном уровне сформированности умений и навыков (в 2019 году – низкий уровень) в соответствии с требованиями ФГОС ООО.

**Общие итоги по результатам мониторинговых исследований качества знаний по учебному предмету «Русский язык»:**

ОБЩИЕ ИТОГИ					АНАЛИТИЧЕСКИЕ ДАННЫЕ			
Класс	отметки				Качество обученности (%)	Степень обученности (%)	Средний балл	Результативность (%)
	«2»	«3»	«4»	«5»				
<b>8</b>	29,4	34,0	26,6	10,0	36,6	70,6	3,2	58,4
<b>9</b>	32,7	31,4	32,8	3,2	35,9	67,3	3,1	55,9
<b>10</b>	21,5	40,2	31,9	6,5	38,4	78,5	3,2	59,8
<b>11</b>	14,5	38,3	40,7	6,5	47,2	85,5	3,4	61,7